

# JABLOTRON 100

## Užívateľský návod



**JABLOTRON**  
CREATING ALARMS

<b>1.</b>	Úvod	2
<b>2.</b>	Ovládanie systému JABLOTRON 100	2
<b>2.1</b>	Autorizácia zadaním kódu na klávesnici	3
<b>2.2</b>	<b>OVLÁDANIE SYSTÉMOVOU KLÁVESNICOU</b>	5
<b>2.2.1</b>	Zapnutie ochrany	8
<b>2.2.2</b>	Vypnutie ochrany	8
<b>2.2.3</b>	Zapnutie čiastočnej ochrany	9
<b>2.2.4</b>	Prerušenie prebiehajúceho poplachu	9
<b>2.2.5</b>	Ovládanie sekcií z menu klávesnice s displejom	10
<b>2.3</b>	Ovládanie systému diaľkovým ovládačom	10
<b>2.4</b>	Ovládanie systému z počítača cez USB kábel (JA-100-Link)	11
<b>2.5</b>	Ovládanie systému pomocou hlasového menu	11
<b>2.6</b>	Ovládanie systému webovým rozhraním MyJABLOTRON	12
<b>2.7</b>	Ovládanie systému aplikáciou v smartfóne	12
<b>2.8</b>	Ovládanie systému SMS správou	13
<b>2.9</b>	Ovládanie systému na diaľku z počítača (JA-100-Link)	13
<b>2.10</b>	Ovládanie programovateľných výstupov PG	13
<b>3.</b>	Blokovanie v systéme	14
<b>3.1</b>	Blokovanie užívateľov	14
<b>3.2</b>	Blokovanie detektorov	14
<b>3.3</b>	Blokovanie časovačov	15
<b>4.</b>	Užívateľské nastavenie systému	15
<b>4.1</b>	Zmena prístupového kódu užívateľa	15
<b>4.2</b>	Zmena, vymazanie alebo prídanie RFID čipu alebo karty užívateľa	15
<b>4.3</b>	Zmena telefónneho čísla a mena užívateľa	15
<b>4.4</b>	Prídanie nového užívateľa / vymazanie užívateľa	16
<b>4.5</b>	Nastavenie akcií v kalendári	16
<b>5.</b>	História udalostí	16
<b>5.1</b>	Prechádzaním udalostí na LCD klávesnici:	16
<b>5.2</b>	Vyčítaním udalostí v programe JA-100-Link na počítači	16
<b>5.3</b>	Prihlásením do MyJABLOTRON (na webe alebo v aplikácii smartfónu)	16
<b>6.</b>	Čo je webové rozhranie MyJABLOTRON	17
<b>7.</b>	Pravidelná údržba systému	17
<b>8.</b>	Technické parametre	18
<b>9.</b>	Slovník pojmov	19

Ďakujeme, že ste si vybrali zabezpečovací systém JABLOTRON 100. Zostava ponúka unikátne riešenie ochrany objektu a osôb, umožňuje variabilné využitie zbernicových a bezdrôtových prvkov pre šetrnú inštaláciu v interiéri. JABLOTRON 100 má veľmi jednoduché ovládanie. Jednoduchosť ovládania spočíva v dvoch krokoch: v autorizácii používateľa na klávesnici a následnom stlačení ovládacieho segmentu klávesnice. V nastavení profilu od výroby je možné aj opačné poradie, najskôr stlačiť segment na klávesnici, potom sa autorizovať. Segmenty majú jednoduchú logiku semafora, ktorá je prehľadná pre každého. Počet segmentov možno pružne prispôsobiť potrebám objektu. Systém JABLOTRON 100 ponúka širokú škálu detektorov v nadčasovom dizajne a je dostupný odkiaľkoľvek vďaka plnohodnotnému vzdialenému prístupu. Ovládanie, programovanie a monitoring umožňuje webové rozhranie MyJABLOTRON, vrátane aplikácie pre smartfóny a program JA-100-Link.

Kvalitný zabezpečovací systém vyžaduje v prvom rade odbornú montáž, ale pre zabezpečenie skutočného bezpečia sa nezaobíde bez nepretržitého dohľadu a profesionálneho zásahu pri poplachu. Odporúčame Vám pripojiť systém na pult centralizovanej ochrany (ďalej len PCO) bezpečnostnej agentúry, ktorá v prípade potreby zabezpečí profesionálny zásah priamo v objekte. Zoznam odporúčaných bezpečnostných agentúr nájdete na webových stránkach [www.jablotron.sk](http://www.jablotron.sk) v interaktívnej mape.

Systém JABLOTRON 100 je navrhnutý až pre 300 užívateľov a možno ho rozdeliť až na 15 samostatných sekcií. Umožňuje použiť až 120 detektorov a ponúka aj 32 programovateľných výstupov s multifunkčným využitím, napr. pre domácu automatizáciu.



## 2. OVLÁDANIE SYSTÉMU JABLOTRON 100

Ovládanie zabezpečovacieho systému možno realizovať rôznymi spôsobmi. Pre zapnutie a vypnutie ochrany je vždy nutné autorizovať sa, teda identifikovať užívateľa. Systém rozpozná, ktorý užívateľ ho práve používa a podľa prednastaveného oprávnenia mu dovolí ovládať iba tie časti, ku ktorým má povolený prístup. Pre zapínanie ochrany možno vybrať zapínanie s autorizáciou alebo bez autorizácie. Ak je nastavené zapnutie ochrany bez autorizácie, ochrana sa zapína iba stlačením daného červeného tlačidla. Každý krok s identifikáciou dátumu, času a mena užívateľa sa zapisuje do pamäte systému. Tieto informácie sú dostupné neobmedzenú dobu. Svojou autorizáciou môže užívateľ aj zrušiť vzniknutý poplach (vypnúť sirény) v tých častiach (sekciách), do ktorých má právo prístupu. Tým však nedôjde automaticky aj k vypnutiu ochrany (ak nie je zmenené nastavenie od výroby).

**Poznámka:** Podľa nainštalovanej konfigurácie a nastavenia systému nemusia byť všetky ďalej popisované spôsoby a voľby dostupné. Nastavenie systému konzultujte so svojim servisným technikom.

### Užívatelia a ich oprávnenia

OPRÁVNENIE KÓDU	POPIS
Kód PCO	Má absolútne najvyššie oprávnenie pre zmeny nastavenia systému a ako výhradný kód môže odblokovávať systém po poplachu. Môže otvoriť aj režim Servis. Má vždy prístup do všetkých záložiek okna Nastavenia vrátane záložky Komunikácia na PCO, do ktorej môže obmedziť prístup servisnému technikovi. Ak nemá parametrom „Správca obmedzuje Servis a PCO“ obmedzené ovládanie, môže ovládať všetky sekcie v systéme aj programovateľné PG výstupy. Môže vytvárať ďalších správcov a ostatných užívateľov s nižšími oprávneniami a pridelovať im kódy, RFID čipy a karty. Má oprávnenie vymazať pamäť poplachu aj pamäť sabotáže. Počet PCO kódov nie je v systéme obmedzený. <b>Od výroby nie je nastavený žiadny PCO kód.</b>
Servisný kód (Servis)	Môže otvoriť režim Servis a robiť zmeny v nastaveniach systému. Má prístup do všetkých záložiek okna Nastavenia vrátane záložky Komunikácia na PCO, ak ho nemá obmedzený nadradeným PCO užívateľom. Bez povoleného parametra „Správca obmedzuje Servis a PCO“ môže ovládať ochranu vo všetkých sekciách, aj všetky programovateľné PG výstupy. Môže vytvárať užívateľov s oprávnením PCO, nových technikov Servis, Správcov aj ostatných užívateľov s nižšími oprávneniami a priradovať im kódy, RFID čipy a karty. Má oprávnenie vymazať pamäť poplachu aj pamäť sabotáže. Počet užívateľov Servis nie je v systéme obmedzený. <b>Od výroby je nastavený na 0*1010 a nemožno ho vymazať.</b>



OPRÁVNENIE KÓDU	POPIS
Kód Správca (hlavný)	Má vždy plný prístup do všetkých sekcií a oprávnenie ovládať všetky programovateľné PG výstupy. Môže vytvárať ďalších Správčov aj ostatných užívateľov s nižšími oprávneniami a priradovať im kódy, RFID čipy a karty. Má oprávnenie vymazať pamäť poplachu. Hlavný Správca môže byť v systéme iba jeden a nemožno ho vymazať. Ak je zapnutý parameter „Správca obmedzuje Servis a PCO“ musí sa pri prepínaní systému do režimu Servis vždy zadať aj kód Správcu, čím správca potvrdí súhlas s prístupom technika. <b>Od výroby je nastavený kód 1*1234.</b>
Kód Správca (ďalší)	Má od hlavného Správcu pridelený prístup do vybraných sekcií, pre ktoré môže vytvárať užívateľov s rovnakým alebo nižším oprávnením na ovládanie sekcií a programovateľných PG výstupov a pridelovať im kódy a RFID čipy a karty. Má oprávnenie vymazať pamäť poplachu iba v pridelených sekciách. Ak je zapnutý parameter „Správca obmedzuje Servis a PCO“ môže svojím kódom povoliť prístup technika do systému. Počet Správčov nie je v systéme obmedzený. <b>Od výroby nie je nastavený žiadny.</b>
Kód Užívateľ	Má od Správcu pridelené práva na ovládanie vybraných sekcií a programovateľných PG výstupov. Môže si sám pridelovať a mazať RFID čipy a karty a meniť vlastné telefónne číslo, ak to má povolené. Má oprávnenie vymazať pamäť poplachu iba v pridelených sekciách. Vybraní užívatelia môžu mať časovo obmedzený prístup do sekcií. Počet Užívateľov v systéme nie je obmedzený, <b>od výroby nie je nastavený žiadny.</b>
Kód Zapni ochranu	Kód oprávňuje jeho majiteľa zapnúť ochranu v pridenej sekcii (sekciách). Nemôže ju však vypnúť. Pre ovládanie programovateľných výstupov platí, že ich môže zapínať aj vypínať. Nemá oprávnenie meniť vlastný kód, ani zrušiť indikáciu pamäte poplachu. Počet kódov na zapnutie ochrany v systéme nie je obmedzený, <b>od výroby nie je nastavený žiadny.</b>
Kód Iba PG	Kód oprávňuje jeho majiteľa iba ovládať programovateľné PG výstupy s autorizáciou. Môže ich zapínať aj vypínať. Nemá oprávnenie meniť vlastný kód. Počet kódov Iba PG v systéme nie je obmedzený. <b>Od výroby nie je nastavený žiadny.</b>
Kód Tieseň	Kód môže vyvolať Tiesňový poplach. Nemá oprávnenie meniť vlastný kód, ani zrušiť indikáciu pamäte poplachu. Počet tiesňových kódov v systéme nie je obmedzený. <b>Od výroby nie je nastavený žiadny.</b>
Kód Guard	Kód je určený pre bezpečnostnú agentúru. Oprávňuje jeho majiteľa zapnúť ochranu v celom systéme. Vypnúť ochranu však môže iba počas poplachu alebo po jeho skončení, ak je signalizovaná pamäť poplachu. Nemá oprávnenie meniť vlastný kód, ani zrušiť indikáciu pamäte poplachu. Počet Guard kódov v systéme nie je obmedzený. <b>Od výroby nie je nastavený žiadny.</b>
Kód Odblokovanie	Kód určený výhradne na odblokovanie systému po Zablokovaní poplachom. V SR sa nevyužíva! Prednostne je určený pre pracovníkov bezpečnostnej agentúry. Nemá oprávnenie meniť vlastný kód, ani zrušiť indikáciu pamäte poplachu. Počet týchto kódov v systéme nie je obmedzený. <b>Od výroby nie je nastavený žiadny a neodporúčame ho v SR nastavovať.</b>

## 2.1 AUTORIZÁCIA ZADANÍM KÓDU NA KLÁVESNICI

Autorizácia kódom užívateľa sa realizuje zadaním platného kódu na číselníku klávesnice alebo priložením RFID karty / privesku.

V systéme je možné používať **4, 6 alebo 8 miestne kódy.**

Systém možno nastaviť na používanie kódov **s prefixom alebo bez prefixu.**

**Kód s prefixom sa zadáva vo formáte: ppp\*kkkk**

kde:

- ppp** je poradové číslo (pozícia 0 až 300) užívateľa (tzv. prefix)
- \*** je oddeľovač (klávesa \*)
- kkkk** je kód (podľa počtu nastavených pozícií 4, 6 alebo 8 miestny, povolené kódy sú 0000 až 99999999)

**Z výroby má ústredňa nastavený kód Správca: 1\*1234; 1\*123456; 1\*12345678**

**Upozornenie:** kód hlavného Správcu má vždy prefix **1**, kód hlavného servisného technika má vždy prefix **0**

Pri systémoch s menším počtom užívateľov možno prefix vypnúť. Systém vtedy akceptuje iba n (4,6,8) miestne kódy.

Ak požadujete zmeniť typ kódov, kontaktujte inštalačnú firmu.

**Kód bez prefixu sa zadáva vo formáte: kkkk**

kde:

kkkk je 4, 6 alebo 8 miestny kód, povolené sú kódy 0000 až 99999999

**Z výroby má ústredňa nastavený kód      Správca: 1234; 123456; 12345678****Bezpečnosť prístupových kódov, bezdotykových RFID prvkov a diaľkových ovládačov:**

Ústredňa zabezpečovacieho systému umožňuje každému užívateľovi prideliť jeden 4, 6 alebo 8 miestny číselný kód a až dva RFID čipy pre jeho autorizáciu do systému. Autorizácia užívateľa sa vyžaduje pri každej manipulácii s klávesnicou, hlasovým menu, počítačom alebo webovou či mobilnou aplikáciou. Tomu odpovedá aj úroveň bezpečnosti, ktorú možno vyjadriť v číslach.

**Počet kombinácií kódov je podľa nastavení nasledujúci:**

PARAMETRE ÚSTREDNE	4-MIESTNY	6-MIESTNY	8-MIESTNY
Pri zapnutom parametri „Kódy s prefixom“	$= 10^4 = (10.000)$	$= 10^6 = (1.000.000)$	$= 10^8 = (100.000.000)$
Pri vypnutých parametroch „Kódy s prefixom“ a „Ovládanie pod nátlakom“	$= 10^4 - (\text{Počet použitých užívateľov v systéme} - 1)$	$= 10^6 - (\text{Počet použitých užívateľov v systéme} - 1)$	$= 10^8 - (\text{Počet použitých užívateľov v systéme} - 1)$
Pri vypnutom parametri „Kódy s prefixom“ a zapnutom parametri „Ovládanie pod nátlakom“	$\leq 10^4 - ((\text{Počet použitých užívateľov v systéme} - 1) * 3)$	$\leq 10^6 - ((\text{Počet použitých užívateľov v systéme} - 1) * 3)$	$\leq 10^8 - ((\text{Počet použitých užívateľov v systéme} - 1) * 3)$
Pri použití iba RFID karty s rozsahom 14 znakov (6 pevných + 8 variabilných)	$= 10^8 = (100.000.000)$	$= 10^8 = (100.000.000)$	$= 10^8 = (100.000.000)$
Pri zapnutých parametroch „Kódy s prefixom“ a „Potvrdenie RFID karty kódom“	$= (10^8 * 10^4) = 10^{12} = (1.000.000.000.000)$	$= (10^8 * 10^6) = 10^{14} = (100.000.000.000.000)$	$= (10^8 * 10^8) = 10^{16} = (1.000.000.000.000.000)$
Pri vypnutom parametri „Kódy s prefixom“ a zapnutom „Potvrdenie RFID karty kódom“	$= 10^8 * (10^4 - (\text{Počet použitých užívateľov v systéme} - 1))$	$= 10^8 * (10^6 - (\text{Počet použitých užívateľov v systéme} - 1))$	$= 10^8 * (10^8 - (\text{Počet použitých užívateľov v systéme} - 1))$

Riešenia ako zvýšiť bezpečnosť proti vyhľadaniu kódu:

- ▶ používanie viacmiestneho číselného kódu (6 alebo 8 miestne kódy)
- ▶ vyššie uvedeným spôsobom autorizácie napr. „Potvrdenie karty kódom“ alebo „Dvojitá“ autorizácia

### Spôsoby ovládania systému JABLOTRON 100:

#### Lokálne:

- ▶ Systémovou klávesnicou
- ▶ Diaľkovým ovládačom
- ▶ Počítačom cez USB kábel s použitím programu JA-100-Link

#### Na diaľku:

- ▶ Telefónom cez hlasové menu
- ▶ Počítačom cez webové rozhranie MyJABLOTRON
- ▶ Aplikáciou v smartfóne
- ▶ Telefónom pomocou SMS správ
- ▶ Počítačom cez internet s použitím programu JA-100-Link
- ▶ Prezvonením z autorizovaného telefónneho čísla  
(iba na ovládanie programovateľných výstupov)



## 2.2 OVLÁDANIE SYSTÉMOVOU KLÁVESNICOU

Na ovládanie systému JABLOTRON 100 môžu byť použité rôzne verzie prístupových modulov, ktoré umožňujú nielen ovládať, ale zároveň prehľadne signalizovať stav jednotlivých častí (sekcí). Vlastné ovládanie (vypnutie ochrany / zapnutie ochrany systému a ďalšie funkcie automatizácie) sa realizuje pomocou dvojtlačidlových segmentov. Tlačidlá segmentu sú výstižne popísané a farebne podsvietené (logikou semafora) tak, aby bol na prvý pohľad zreteľne indikovaný ich stav. Segment možno použiť aj na signalizáciu stavu (napr. otvorená garážová brána) alebo ovládanie rôznych zariadení automatizácie (napr. kúrenie, osvetlenie, žalúzie, atď.). Maximálny počet segmentov je 20 na jeden prístupový modul. Segment možno využiť aj na privolanie pomoci v núdzi (zdravotný alebo tiesňový poplach).

-  **Svieti červená**  
ZAPNUTÁ OCHRANA /  
ZAPNUTÝ SPOTREBIČ
-  **Bliká červená**  
POPLACH /  
Pamäť POPLACH
-  **Svieti žltá**  
ZAPNUTÁ ČIASŤOČNÁ OCHRANA
-  **Svieti zelená**  
VYPNUTÁ OCHRANA /  
VYPNUTÝ SPOTREBIČ
-  **Bliká zelená**  
PRÍCHOD

**Svieti zelená**  
VYPNUTÁ OCHRANA /  
VYPNUTÝ SPOTREBIČ

**Bliká zelená**  
PRÍCHOD

**Bliká červená**  
POPLACH / PAMÄŤ  
POPLACHU

**Svieti zelená**  
VŠETKO OK

**Bliká zelená**  
OVLÁDAJTE

**Svieti žltá**  
PORUCHA

**Bliká žltá**  
NEÚSPEŠNÉ ZAP.  
OCHRANY



**Svieti červená**  
ZAPNUTÁ OCHRANA /  
ZAPNUTÝ SPOTREBIČ

**Bliká červená**  
POPLACH /  
Pamäť POPLACH

**Svieti žltá**  
ZAPNUTÁ ČIASŤOČNÁ  
OCHRANA

**Prístupový modul**  
ČÍTAČKA KARIET /  
KLÁVESNICA

## Typy modulov a ich kombinácie:



**Čítačka bezdotykových RFID kariet** umožňuje ovládať systém pomocou segmentov a autorizáciu užívateľa výhradne bezdotykovým spôsobom (RFID čip alebo karta)

**Klávesnica s čítačkou** umožňuje ovládať systém pomocou segmentov a autorizáciu užívateľa zadáním číselného kódu alebo bezdotykovým spôsobom (RFID čip alebo karta), prípadne kombináciou oboch spôsobov pre vyššiu bezpečnosť

**Klávesnica s displejom a čítačkou** umožňuje ovládať systém pomocou segmentov a autorizáciu užívateľa zadáním číselného kódu alebo bezdotykovým spôsobom (RFID čip alebo karta), prípadne kombináciou oboch spôsobov pre vyššiu bezpečnosť, alebo aj autorizáciu a výberom možností z menu LCD displeja klávesnice.

**Pri vypínaní ochrany pomocou tlačidiel** na segmentoch sa vždy vyžaduje autorizácia užívateľa. Pre zapínanie ochrany a na ovládanie automatizácie pomocou tlačidiel na segmentoch je autorizácia užívateľa voliteľná pre každý segment.



**Autorizácia** sa realizuje zadáním kódu alebo priložením čipovej karty (prívesku s RFID čipom), ktoré sú pridelené v systéme konkrétnemu užívateľovi. Každý užívateľ môže mať maximálne jeden číselný kód a dva RFID čipy (prívesky alebo karty).

**Odporúčané bezdotykové čipy:** Jablotron 100, Oasis a Azor, prípadne iné čipy pracujúce na 125kHz EM. Ak sa vyžaduje zvýšená bezpečnosť, musí autorizáciu RFID čipom potvrdiť aj zadanie kódu na klávesnici (voliteľná funkcia).

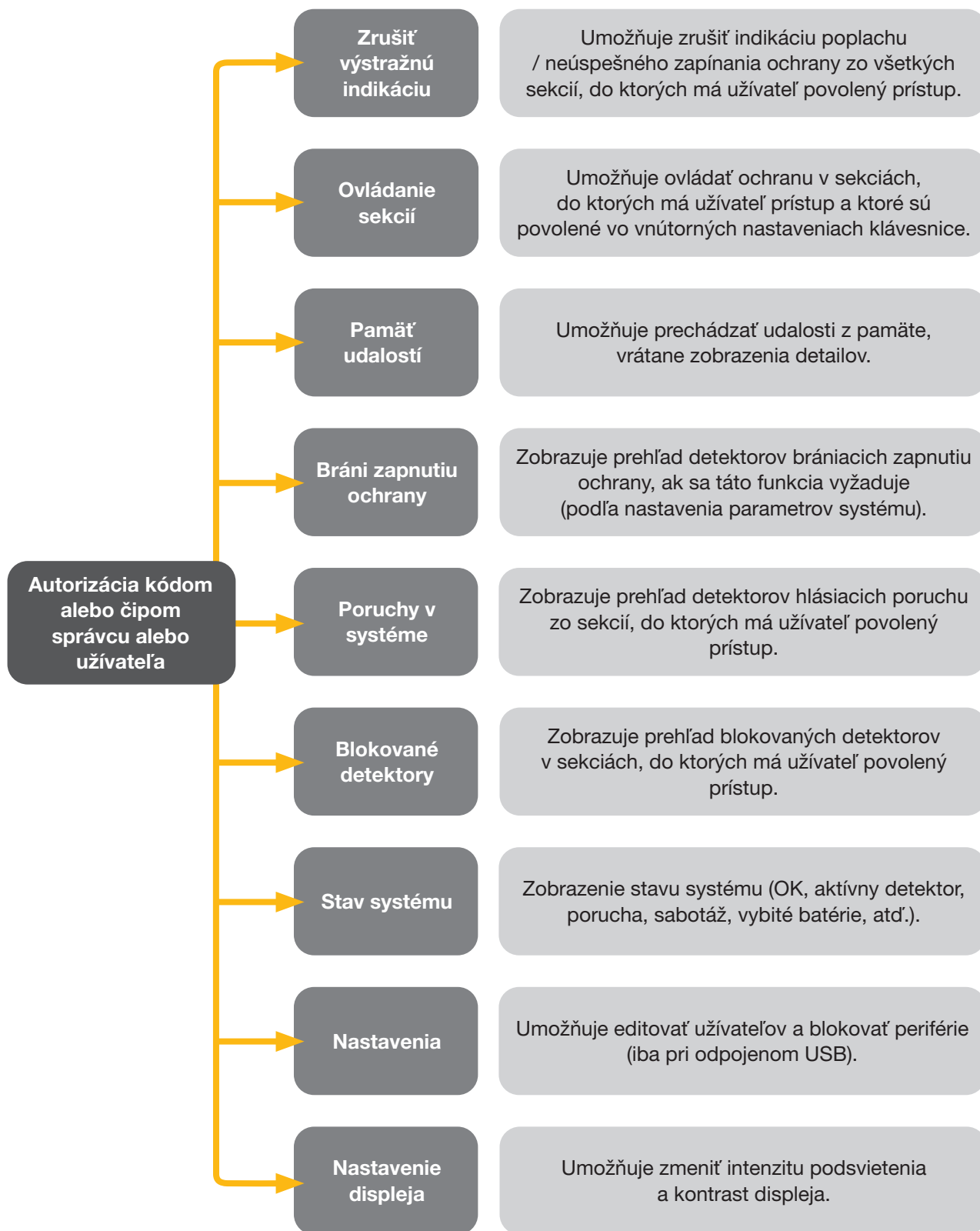
Ak chce užívateľ ovládať viac segmentov súčasne, po autorizácii stlačí postupne segmenty požadovaných sekcií. Môže napr. súčasne zapnúť ochranu v dome a vypnúť ochranu v garáži.

**KÓD PRE AUTORIZÁCIU**

na klávesnici môže byť maximálne jedenástmiestny. Skladá sa z tzv. prefixu (jedno až trojmiestne číslo), oddeľovacieho znaku „hviezdička“ a kódu (4, 6, 8 miestneho – podľa nastavení, napr. 123\*1234 alebo 1\*1234). Každý užívateľ môže sám ľubovoľne meniť svoj kód za prefixom (voliteľná funkcia), pričom zmena kódu sa robí pomocou klávesnice s LCD displejom, softvérom JA-100-Link alebo z aplikácie MyJABLOTRON.

Pre objekty s menším počtom užívateľov možno prefix vypnúť. V takom prípade sa zadáva iba štvormiestny kód, ktorý môže v prípade potreby meniť jedine správca systému alebo Servis (podľa nastavenia).

## Štruktúra a popis vnútorného menu LCD klávesnice

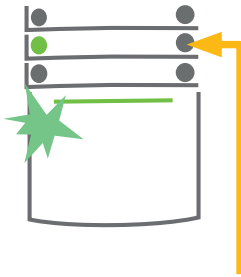




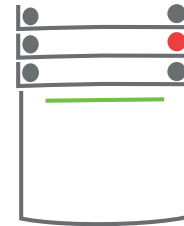
## 2.2.1 ZAPNUTIE OCHRANY

**1. Autorizovať sa na klávesnici.**

Svietia tlačidlá na segmentoch, ktoré odpovedajú sekciám, do ktorých má užívateľ prístup a zároveň bliká zelené aktivačné tlačidlo na klávesnici.



**2. Stlačiť pravé tlačidlo** (to, ktoré nesvieti) odpovedajúce požadovanej sekcii. Postupne možno zapnúť ochranu vo viacerých sekciách. Prestávka medzi stlačeniami segmentov nesmie byť dlhšia ako 2 sekundy.



**3. Príkaz sa vykoná**, klávesnica akusticky indikuje čas pre odchod. Ochrana v danej sekcii je tým zapnutá, iba detektory s reakciou „Oneskorená“ počas odchodového oneskorenia umožňujú opustiť chránený priestor. Segment na klávesnici svieti na červeno.

Ak sú pri zapínaní ochrany niektoré stavové detektory aktívne (napr. otvorené okno), systém sa zachová (na základe nastavenej konfigurácie) jedným z nasledujúcich spôsobov:

- ▶ Detektory budú chrániť automaticky až po ich ukľudnení (základné nastavenie).
- ▶ Systém upozorňuje 8 sekúnd blikaním červeného tlačidla na segmente, že sú aktívne detektory, potom sa ochrana zapne.
- ▶ Ochranu v sekcii s aktívnymi detektormi možno zapnúť opakovaným stlačením pravého (červeného) tlačidla na segmente. Užívateľ tak potvrdí svoj zámer zapnúť ochranu s aktívnou perifériou (napr. otvorené okno). V opačnom prípade nedôjde k zapnutiu ochrany.
- ▶ Aktívny detektor zabráni zapnutiu ochrany v sekcii. Tento stav signalizuje blikanie červeného tlačidla na segmente. Na klávesnici s displejom možno v menu vyčítať periférie brániace zapnutiu ochrany.

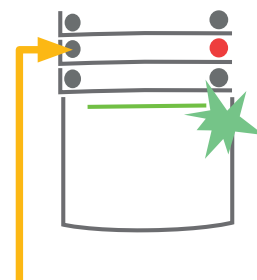
Neúspešné zapnutie ochrany je indikované žltým blikaním indikačného tlačidla.

Požadované nastavenie systému konzultujte so servisným technikom.

## 2.2.2 VYPNUTIE OCHRANY

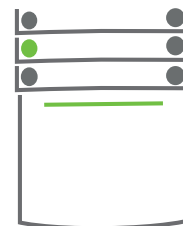


**1.** Po vstupe do objektu (aktivácia detektora s reakciou „Oneskorená“) **systém začne signalizovať príchodové oneskorenie** indikované trvalým pískaním a blikaním zeleného tlačidla príslušnej sekcie, v ktorej prebieha príchodové oneskorenie.



**Autorizovať sa na klávesnici** – rozbliká sa zelené indikačné tlačidlo na klávesnici.

**2. Stlačiť ľavé tlačidlo** na segmentoch pre sekcie, v ktorých sa má vypnúť ochrana.



**3. Príkaz sa vykoná**, segmenty trvalým svietením zelenej indikujú, že v daných sekciách je vypnutá ochrana.

**Poznámka:** Ak je zapnutá funkcia „Autorizáciou vypnúť ochranu v sekciách s prebiehajúcim príchodovým oneskorením“, tak sa ochrana vypne ihneď po autorizácii bez nutnosti stláčať tlačidlo na segmente.

Požadované nastavenie správania ovládacej klávesnice konzultujte so servisným technikom.

### Ovládanie pod nátlakom

Vypnutie ochrany pod nátlakom je špeciálny režim, kedy sa v objekte zdanlivo vypne ochrana, ale zároveň s tým sa vyvolá aj tichý tiesňový poplach, ktorý sa hlási nastaveným užívateľom a na PCO.

Pre ovládanie pod nátlakom je potrebné ku poslednej číslici kódu pripočítať číslo 1. Pre povolenie tejto funkcie kontaktujte servisného technika.

Príklad pre kódy s prefixom:

**Platný kód: 2\*9999**

**Kód pre ovládanie pod nátlakom: 2\*9990**

Príklad pre kódy bez prefixu:

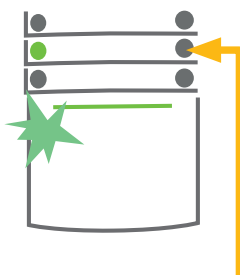
**Platný kód: 4444**

**Kód pre ovládanie pod nátlakom: 4445**

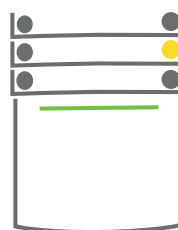
### 2.2.3 ZAPNUTIE ČIASTOČNEJ OCHRANY



**1. Autorizovať sa na klávesnici** (zadaním kódu alebo priložením čipu, prípadne karty). Rozbliká sa zelené podsvietené indikačné tlačidlo.



**2. Stlačiť pravé tlačidlo** na segmente ku príslušnej sekcii.



**3. Príkaz sa vykoná**, segment trvalým svietením žltej indikuje zapnutie čiastočnej ochrany v danej sekcii.

V systéme možno nastaviť tzv. čiastočnú ochranu, ktorá umožňuje chrániť iba pomocou vybraných detektorov v danej sekcii. Príklad: na noc môžu byť chránené iba okná a dvere, zatiaľ čo pohybové detektory vnútri priestoru nereagujú (môžete sa pohybovať po byte, ale nemusíte sa báť, že niekto nepovolaný otvorí dvere alebo okno).

Ak chcete zapnúť úplnú ochranu v sekcii, pre ktorú je nastavená čiastočná ochrana, je nutné stlačiť pravé tlačidlo 2 krát. Po prvom stlačení svieti žltá, po druhom červená.

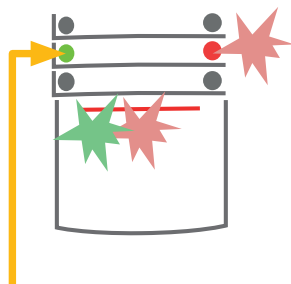
Ak je už zapnutá čiastočná ochrana a chcete prepnúť sekciu do úplnej ochrany, je nutné po autorizácii stlačiť žlté (pravé) tlačidlo. Po jeho stlačení sa sekcia prepne do stavu úplnej ochrany a tlačidlo zmení farbu na červenú.

Zapínanie čiastočnej ochrany možno nastaviť tak, aby ho bolo možné vykonať aj bez autorizácie.

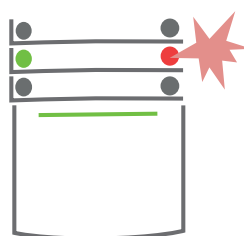
### 2.2.4 PRERUŠENIE PREBIEHAJÚCEHO POPLACHU



**1. Autorizovať sa na klávesnici** (zadaním kódu alebo priložením čipu, prípadne karty).



**2. Stlačiť ľavé tlačidlo** na segmente príslušajúcom ku sekcii, v ktorej prebieha poplach.



**3. Vykoná sa vypnutie ochrany a stíšenie sirén.** Zelené tlačidlo na segmente trvalým svietením signalizuje, že ochrana v príslušnej sekcii je vypnutá. Červené tlačidlo rýchlym blikaním indikuje pamäť poplachu.



**4. Autorizovať sa a znovu stlačiť zelené tlačidlo** na zrušenie indikácie pamäte poplachu.

**5. Hotovo**, segment trvalým svietením zeleného tlačidla indikuje vypnutú ochranu (pravé tlačidlo je zhasnuté).

Prebiehajúci poplach na klávesnici signalizuje rýchle blikanie červeného tlačidla na segmente a zároveň aj podsvieteného indikačného tlačidla. Na zrušenie poplachu je nutné autorizovať sa na klávesnici. Sekcia ostáva naďalej v stave zapnutej ochrany, pričom rýchle blikanie červeného tlačidla na segmente signalizuje, že v sekcii bol poplach. Signalizácia pretrváva až do vypnutia ochrany.

Ak došlo k vyhláseniu poplachu počas vašej neprítomnosti, v pamäti udalostí vyhľadajte zdroj poplachu a pri kontrole objektu postupujte opatrne, alebo počkajte na príchod vozidla bezpečnostnej agentúry (ak je váš alarm pripojený na PCO) alebo príchod polície (ak ste ju kontaktovali).

Indikácia pamäte poplachu ostáva aktívna až do nového zapnutia ochrany alebo do jej zrušenia opätovnou autorizáciou a stlačenia tlačidla na vypnutie ochrany. Pri klávesnici s displejom možno svetelnú signalizáciu pamäte poplachu zrušiť v menu klávesnice potvrdením položky *Zrušiť výstražnú indikáciu*.

Indikáciu pamäte **sabotážneho** poplachu dokáže ukončiť iba Servisný technik, resp. prepnutie systému do režimu Servis.

**Poznámka:** Pri nastavení profilu Od výroby možno použiť postup, kde možno najskôr stlačením tlačidla segmentu zvoliť požadovanú akciu a potom ju potvrdiť autorizáciou na klávesnici.

Pri zrušení poplachu diaľkovým ovládačom dôjde zároveň k vypnutiu ochrany v príslušnej sekcii.

### 2.2.5 OVLÁDANIE SEKCIÍ Z MENU KLÁVESNICE S DISPLEJOM

Na klávesnici s displejom sú v ľavom hornom rohu displeja zobrazené stavy sekcií. **Sekcie, v ktorých je úplne zapnutá ochrana sú znázornené číslom v plnom obdĺžniku, sekcie so zapnutou čiastočnou ochranou číslom v rámci**

Postup ovládania z menu klávesnice:

- ▶ Autorizácia platným kódom alebo RFID čipom
- ▶ Vstup do menu stlačením ENTER na klávesnici
- ▶ Ovládanie sekcií → ENTER
- ▶ Pomocou šípok vybrať požadovanú sekciu
- ▶ Opakovaným stlačením ENTER sa mení stav sekcie *čiastočná ochrana / zapnutá ochrana / vypnutá ochrana*
- ▶ Po ukončení ovládania opustíte menu stlačením ESC



## 2.3 OVLÁDANIE SYSTÉMU DIAĽKOVÝM OVLÁDAČOM

Diaľkový ovládač musí byť do systému priradený montážnym technikom. Možno ich previazať s konkrétnymi užívateľmi, čo zamedzí zasielaniu SMS správ o ovládaní užívateľovi, ktorý systém práve ovláda (ak je hlásenie zapnuté). Diaľkové ovládače môžu byť obojsmerné so spätným potvrdením, že sa príkaz naozaj vykonal (blikne farebná kontrolka), alebo jednosmerné, ktoré vykonanie príkazu nesignalizujú. Diaľkové ovládače kontrolujú a indikujú stav svojej batérie a majú optickú aj akustickú signalizáciu.

### Obojsmerný ovládač

Funkcie tlačidiel môžete rozlíšiť pomocou vlisovaných symbolov zámku. Zatvorený zámok zapína ochranu v nastavenej sekcii (sekciiach), otvorený ochranu vypína. Správne vykonanie príkazu potvrdí kontrolka, vypnutie ochrany = zelená, zapnutie ochrany = červená. Chyba komunikácie (ovládač mimo dosah ústredne) signalizuje blikanie žltej. Tlačidlami so symbolmi plného a prázdneho kolieska možno ovládať ďalšiu sekciu (sekcii) alebo jeden programovateľný stavový výstup (napr. zapínať a vypínať svetlá), prípadne dva programovateľné výstupy (napr. garážovú bránu a bránu na pozemok alebo dverný zámok). Pre ďalšie funkcie možno nastaviť funkciu aj pre súčasné stlačenie páru tlačidiel. Štvortlačidlový môže mať až 6 nezávislých funkcií.



Ak je v systéme nastavené potvrdzovanie pri zapínaní ochrany s aktívnou perifériou (kap.2.2.1), ovládač pri požiadavke na zapnutie ochrany s aktívnou perifériou signalizuje nezapnutie ochrany zelenou kontrolkou.

Zapnutie ochrany je nutné potvrdiť opakovaným stlačením tlačidla na zapnutie ochrany. Zapnutie potvrdí červená kontrolka.

Tlačidlá ovládača možno zablokovať proti neúmyselnému stlačeniu (detská poistka). K vyslaniu príkazu dôjde až po dvoch rýchlych stlačeniach tlačidla po sebe.

Vybitú batériu ovládač signalizuje akusticky (3x pípnutie) a opticky bliknutím žltej kontrolky po stlačení tlačidla.

*Podrobnejšie informácie sú uvedené v návodoch ku konkrétnym typom ovládačov.*

### Jednosmerné ovládače

Jednosmerné ovládače pri stlačení tlačidla vyšlú ovládací signál bez spätnej kontroly. Vyslanie signálu potvrdí krátke bliknutie červenej kontrolky, prípadne pípnutie. Vykonanie príkazu sa nekontroluje. Ovládače môžu ovládať jednu, prípadne viac sekcií (podľa nastavenia) a programovateľné PG výstupy (žalúzie, bránu, dverný zámok, apod.). Rovnako ako pri obojsmerných, možno aj pre jednosmerné zapnúť detský zámok.

Vybitú batériu signalizuje červená kontrolka a akustická signalizácia (3 rýchle pípnutia).



## 2.4 OVLÁDANIE SYSTÉMU Z POČÍTAČA CEZ USB KÁBEL (JA-100-LINK)

Systém JABLOTRON 100 možno lokálne aj na diaľku (pozri kapitola 2.8) ovládať pomocou počítača s inštalovaným programom JA-100-Link. JA-100-Link umožňuje spravovať užívateľov (meniť telefónne čísla, kódy, čipy).

Po pripojení USB kábla od ústredne k počítaču nájdete JA-100-Link na disku, ktorý sa zobrazí v počítači (FLEXI\_CFG/ja-100-link).

V programe JA-100-Link možno zapínať / vypínať ochranu v sekciách pomocou ikon jednotlivých sekcií na spodnej lište programu alebo tlačidlami „Stav“ v záložke Sekcie. Ak je v systéme použitá klávesnica s minimálne jedným ovládacím segmentom, možno zapínať / vypínať ochranu aj pomocou klikania na segmenty na virtuálnej klávesnici (dostupná z Hlavného menu tlačidlo „Klávesnica“).

**Upozornenie:** Pri ovládaní systému z počítača sa nekontrolujú aktívne periférie pri zapínaní ochrany. Môže dôjsť k zapnutiu ochrany s aktívnou perifériou, preto tento spôsob ovládania používajte uvážlivo!



## 2.5 OVLÁDANIE SYSTÉMU POMOCOU HLASOVÉHO MENU

Systém možno ovládať z mobilného alebo stolového telefónu pomocou zrozumiteľného hlasového menu, ktoré užívateľa prevedie ponukou funkcií v prednastavenom jazyku. Pre vstup do hlasového menu je nutné zavolať na telefónne číslo zabezpečovacieho systému.

Prístup do hlasového menu možno povoliť pre ľubovoľné telefónne čísla, alebo ho možno obmedziť iba na kontakty uložené v systéme. Podľa nastavení môže systém vyžadovať autorizáciu zadáním platného kódu užívateľa na klávesnici telefónu. Po vstupe do hlasového menu sa dozviete stav všetkých sekcií, do ktorých máte prístup. Tieto sekcie následne môžete ovládať klávesmi telefónu podľa ponuky menu, buď hromadne alebo samostatne.

Od výroby je nastavené, aby systém prijal hovor po treťom zazvonení (cca 15 s).



## 2.6 OVLÁDANIE SYSTÉMU WEBOVÝM ROZHRANÍM MyJABLOTRON

Systém JABLOTRON 100 možno pohodlne a jednoducho ovládať z počítača s internetom pomocou webového rozhrania MyJABLOTRON, ktoré je prístupné na stránke [www.myjablotron.com](http://www.myjablotron.com). Podrobnejšie informácie o MyJABLOTRON sú uvedené v kapitole 6.

Založenie účtu vo webovej aplikácii MyJABLOTRON urobí priamo JABLOTRON Slovakia (podmienkou je aktivácia služby Bezpečnostná SIM Jablotron, ktorej súčasťou je aj dodaná SIM karta v zabezpečovacej ústredni) na základe vyplnenia registračného formulára technikom alebo užívateľom. Užívateľské meno bude zvolená e-mailová adresa, na ktorú sa odošle heslo pre prvé prihlásenie. Heslo si môžete kedykoľvek zmeniť v nastaveniach služby.

Po prihlásení do účtu sa zobrazia všetky aktívne zariadenia (alarm v dome, autoalarm, alarm vo firme alebo na chalupe apod.), ktoré možno monitorovať alebo ovládať.

Na hlavnej stránke vybraného zariadenia možno v ľavom vertikálnom menu vybrať možnosť zobrazenia. Na výber je celkový prehľad systému alebo zobrazenie fyzicky inštalovaných klávesníc a prístupových modulov. Možno tak ovládať systém kliknutím na segment rovnako, ako sa ovláda pomocou skutočnej klávesnice v objekte. Pre ovládanie môže klávesnica vyžadovať autorizačný kód. Pri opakovanom ovládaní sa už zadanie kódu nevyžaduje v rámci jedného prihlásenia do aplikácie.

V menu "Prehľad" sú horizontálne usporiadané záložky "Sekcie", "Automatizácia (PG)" a v závislosti na použitých detektoroch v systéme aj ďalšie záložky "Teplomery", "Foto kamera" a "Merače".

Záložka "Sekcie" umožňuje zobraziť a ovládať všetky použité sekcie v systéme. Záložka "Automatizácia" umožňuje zobraziť všetky nastavené programovateľné výstupy v systéme. V záložke "Teplomery" sa zobrazujú okamžité teploty a história teplôt z ponuky použitých teplomerov a taktiež grafy vývoja teplôt. V záložke "Foto kamera" možno vyžiadať aktuálnu fotografiu od nainštalovaných detektorov pohybu s fotoaparátom alebo iných foto verifikačných zariadení. Okrem toho máte možnosť prezerať všetky fotografie v galérii.

V dolnej časti hlavnej stránky je k dispozícii prehľadný zoznam posledných udalostí v systéme.

MyJABLOTRON ponúka aj bezplatné zasielanie notifikácií (hlásení formou SMS, e-mail, push) pre vybrané udalosti v systéme podľa sekcie, programovateľného výstupu, teplomera alebo merača. Odosielanie notifikácií nastavíte po kliknutí na voľbu „Nastavenia“.

Každý objekt môže mať iba jedného hlavného užívateľa vedeného ako správca (majiteľ). Ten má právo udeľovať a odoberať ďalším užívateľom prístupy do celého systému alebo len jeho vybraných častí. Novým užívateľom sa pri zdieľaní systému automaticky vytvorí účet. Ak pridaný užívateľ už má založený účet so zvolenou e-mailovou adresou, objekt sa pridá do jeho účtu MyJABLOTRON ako ďalšie aktívne zariadenie. Správa o pridelení prístupu, ktorá zároveň obsahuje prihlasovacie heslo, sa automaticky odošle na e-mailovú adresu (prihlasovacie meno) nového užívateľa.

## 2.7 OVLÁDANIE SYSTÉMU APLIKÁCIOU V SMARTFÓNE

Ak máte vytvorený užívateľský účet vo webovom rozhraní MyJABLOTRON, teda využívate službu Bezpečnostná SIM (pozri predchádzajúcu kapitolu), môžete zabezpečovací systém vzdialene monitorovať a ovládať pomocou aplikácie MyJABLOTRON pre smartfóny so systémom Android (od ver. 4.0.3), iPhone (od ver. 7) a Windows Mobile. Aplikáciu možno zadarmo stiahnuť vo webovom rozhraní po prihlásení alebo na obchodoch Android market, AppStore apod.

Prihlasovacie údaje do aplikácie MyJABLOTRON sú zhodné s prihlasovacími údajmi do webového rozhrania MyJABLOTRON.





## 2.8 OVLÁDANIE SYSTÉMU SMS SPRÁVOU

SMS príkazom možno ovládať jednotlivé sekcie aj programovateľné výstupy podobne ako z tlačidiel na segmentoch klávesníc. Tvar ovládacej SMS správy je KÓD PRÍKAZ. Texty pre ovládanie sekcií sú pevne definované (CHRANIT / NECHRANIT). Za príkazom môžu nasledovať čísla sekcií, ktoré sa majú ovládať.

Príklad SMS pre zapnutie ochrany v sekciách 2 a 4.

### KÓD CHRANIT 2 4

Texty príkazov pre ovládanie programovateľných PG výstupov môže nastaviť montážny technik, napr. ZALUZIE DOLU. Výstupy možno ovládať aj bez uvedenia kódu na začiatku príkazu (nastaviteľné), systém rozpozná užívateľa podľa telefónneho čísla odosielateľa SMS správy.

Pre nastavenie kontaktujte servisného technika.

**Upozornenie:** Pri ovládaní systému cez SMS príkazy sa nekontrolujú aktívne periférie pri zapínaní ochrany. Môže dôjsť k zapnutiu ochrany s aktívnou perifériou, preto tento spôsob ovládania používajte uvážlivo!



## 2.9 OVLÁDANIE SYSTÉMU NA DIALĀKU Z POČÍTAČA (JA-100-LINK)

Systém JABLOTRON 100 možno lokálne aj na diaľku (pozri kapitola 2.3) ovládať pomocou počítača s inštalovaným programom JA-100-Link. JA-100-Link umožňuje spravovať užívateľov (meniť telefónne čísla, kódy, čipy).

Pre vzdialené spojenie je potrebné program stiahnuť z webových stránok [www.jablotron.sk](http://www.jablotron.sk) v časti „Na stiahnutie“ alebo z pamäťovej karty po pripojení ústredne k počítaču cez USB kábel. Pre spojenie je nutné poznať registračný kód zariadenia (14 miestny kód nájdete na nálepke, alebo ho pýtajte od montéra) a telefónne číslo SIM karty v zariadení. Vzdialený prístup spustíte kliknutím na tlačidlo „Internet“ v hlavnom menu.



V programe JA-100-Link možno zapínať / vypínať ochranu v sekciách pomocou ikon jednotlivých sekcií na spodnej lište programu alebo tlačidlami „Stav“ v záložke Sekcie. Ak je v systéme použitá klávesnica s minimálne jedným ovládacím segmentom, možno zapínať / vypínať ochranu aj pomocou klikania na segmenty na virtuálnej klávesnici (dostupná z Hlavného menu tlačidlo „Klávesnica“).

**Upozornenie:** Pri ovládaní systému cez počítač sa nekontrolujú aktívne periférie pri zapínaní ochrany. Môže dôjsť k zapnutiu ochrany s aktívnou perifériou, preto tento spôsob ovládania používajte uvážlivo!

## 2.10 OVLÁDANIE PROGRAMOVATEĽNÝCH VÝSTUPOV PG

### Segmentom klávesnice

Stlačením pravého tlačidla sa PG výstup zapne, stlačením ľavého sa vypne. Ak je výstup nastavený ako impulzný, zapína sa stlačením pravého tlačidla.

Ovládanie PG výstupu môže alebo nemusí byť zapisované do pamäte udalostí v ústredni. Nastavenie urobí servisný technik.

Podľa nastavenia systému je/nie je vyžadovaná autorizácia.

### Autorizáciou užívateľa na klávesnici

Iba autorizáciou užívateľa na klávesnici (zadaním kódu alebo priložením RFID karty) možno zapnúť PG výstup, ktorý má nastavenú aktiváciu práve z tejto klávesnice.

### Diaľkovým ovládačom

Stlačením priradeného tlačidla diaľkového ovládača. Pri obojsmerných diaľkových ovládačoch aktiváciu potvrdí kontrolka.

### Prezvonenie

Pre každé telefónne číslo použité v systéme (jeden užívateľ môže mať nastavené jedno telefónne číslo) môže byť nastavené ovládanie prezvonením bez nadviazania spojenia. Prezvonením sa rozumie vytočenie telefónneho čísla SIM karty použitej v zabezpečovacom systéme a ukončenie zvonenia ešte pred prijatím hovoru systémom. Z výroby je systém nastavený na prijatie po treťom zazvonení (cca 15 sekúnd zvonenie).

### SMS SPRÁVOU

Zaslaním SMS správy s nastaveným textom na zapnutie / vypnutie daného PG výstupu. Podľa nastavenia sa vyžaduje / nevyžaduje autorizácia.

Príklad: KÓD NASTAVENÝ TEXT

### Webovým rozhraním MyJABLOTRON

Kliknutím na Vypnuté/Zapnuté v záložke **Automatizácia (PG)**.

### Aplikácia MyJABLOTRON v smartfóne

Ťuknutím na segment daného PG v záložke PG výstupy

## 3. BLOKOVANIE V SYSTÉMU

### 3.1 BLOKOVANIE UŽÍVATEĽOV

Na krátkodobé znemožnenie prístupu užívateľa (napr. pri strate čipu) možno ktoréhokoľvek užívateľa tzv. zablockovať. Toto zablockovanie spôsobí, že užívateľ nebude mať prístup do systému, jeho kód ani čipy nebude systém akceptovať. Na telefónne číslo zablockovaného užívateľa nebudú zasielané žiadne SMS správy s hláseniami ani volania.

Blokovanie používateľa (vypnutie) smie vykonávať správca systému alebo servisný technik. Jedným spôsobom je blokovanie užívateľa z LCD klávesnice v menu „Nastavenia / Užívateľov / Užívateľ / Blokovanie“ a voľba „Áno“. Druhou možnosťou je pripojiť sa k systému lokálne alebo na diaľku z programu JA-100-Link a v stĺpci „Nastavenie / Užívateľia / Vypnutie – STOP“ zapnúť blokovanie kliknutím na užívateľa.

U blokovaného (vypnutého) používateľa sa v programe zobrazí symbol žltého (červeného) kolieska až do zrušenia blokovania, ktoré sa vykonáva rovnakým postupom.

### 3.2 BLOKOVANIE DETEKTOROV

Pre krátkodobé vypnutie funkcie ktoréhokoľvek detektora možno použiť rovnaký postup ako pre blokovanie používateľa. Detektor sa blokuje v prípade, že nie je žiadúca jeho aktivácia (napr. detekcia pohybu v miestnosti, kde ostáva zvier, alebo vypnutie funkcie hŕkania sirény). Vypnutá je iba poplachová funkcia, sabotáž a servisné udalosti sa naďalej vyhodnocujú.

Blokovanie môže vykonávať správca systému alebo servisný technik. Jedným spôsobom je blokovanie detektora z LCD klávesnice v menu *Nastavenia / Periférie / Blokovanie* voľbou „Áno“. Ďalšou možnosťou je lokálne či vzdialené blokovanie z programu JA-100-Link kliknutím na detektor v stĺpci *Nastavenie / Diagnostika / Vypnutie*. U blokovaného (vypnutého) detektora sa v programe zobrazí symbol žltého kolieska až do zrušenia blokovania, ktoré sa vykonáva rovnakým postupom.

### 3.3 BLOKOVANIE ČASOVAČOV

Pre krátkodobé vypnutie automatickej kalendárnej akcie v systéme možno použiť blokovanie časovačov. Blokovanie automatickej kalendárnej akcie (napr. vypínanie systému z nočného stráženia v nastavený čas) spôsobí, že sa akcia nebude vykonávať (napr. pri odchode na dovolenku).

Zablokovanie časovačov možno vykonať lokálne alebo vzdialene z programu JA-100-Link kliknutím na sekciu v stĺpci *Nastavenie / Kalendár / Vypnutie*. U blokovaneého časovača sa zobrazí symbol červeného kolieska až do zrušenia blokovania, ktoré sa vykonáva rovnakým postupom.

## 4. UŽÍVATEĽSKÉ NASTAVENIE SYSTÉMU

### 4.1 ZMENA PRÍSTUPOVÉHO KÓDU UŽÍVATEĽA

Ak je systém nastavený na ovládanie pomocou kódov s prefixom, má každý užívateľ možnosť meniť svoj kód z menu na LCD klávesnici. Zmena kódu na LCD klávesnici sa vykonáva po autorizácii voľbou *Nastavenie / Užívateľia / Užívateľ / Kód*. Pre zadanie nového kódu je nutné položku editovať („rozblikať“) stlačením klávesu Enter, zadať nový kód a potvrdiť klávesom Enter. Nakoniec je potrebné zmeny uložiť. Pri dotaze „Zapísať Konfiguráciu?“ zvolíte možnosť „Uložiť“.

V prípade, že je systém nastavený na ovládanie kódov bez prefixu, má oprávnenie na zmenu kódov výhradne správca systému. Správca systému môže zmeny vykonávať nielen z menu na LCD klávesnici, ale aj prostredníctvom programu JA-100-Link alebo v aplikácii MyJABLOTRON pre smartfóny.

### 4.2 ZMENA, VYMAZANIE ALEBO PRIDANIE RFID ČIPU ALEBO KARTY UŽÍVATEĽA

Ak je systém nastavený na ovládanie pomocou kódov s prefixom, má každý užívateľ možnosť pridávať, meniť alebo vymazať svoje RFID čipy a karty z menu na LCD klávesnici. Tieto zmeny môže urobiť iba po autorizácii pomocou voľby *Nastavenie / Užívateľia / Užívateľ / Príst. karta1* (alebo 2). Pre naučenie nového RFID čipu alebo karty je nutné položku editovať („rozblikať“) stlačením klávesu Enter a priložiť RFID čip alebo kartu ku čítacej časti klávesnice (tj. pred klávesy) alebo zadať výrobné číslo uvedené pod čiarovým kódom a opäť potvrdiť klávesom Enter. Pre vymazanie prístupovej karty je potrebné zadať pri editácii poľa namiesto výrobného čísla jednu nulu: „0“. Nakoniec je potrebné zmeny uložiť. Pri dotaze „Zapísať Konfiguráciu?“ zvolíte možnosť „Uložiť“.

Oprávnenie pridávať, meniť a mazať RFID čipy a karty má aj správca systému. Správca systému môže zmeny vykonávať nielen z menu na LCD klávesnici, ale aj prostredníctvom programu JA-100-Link.

### 4.3 ZMENA TELEFÓNNEHO ČÍSLA A MENA UŽÍVATEĽA

Ak je systém nastavený na ovládanie pomocou kódov s prefixom, má každý užívateľ možnosť pridávať, meniť alebo vymazať svoje telefónne číslo z menu na LCD klávesnici. Tieto zmeny môže urobiť iba po autorizácii pomocou voľby *Nastavenie / Užívateľia / Užívateľ / Tel. číslo* (príp. *Meno*). Pre vykonanie zmien je potrebné položky editovať (rozblikať) stlačením klávesu Enter, zadať nové údaje a opäť potvrdiť klávesom Enter. Pre vymazanie telefónneho čísla zadajte pri editácii namiesto telefónneho čísla jednu nulu: „0“. Nakoniec je potrebné zmeny uložiť. Pri dotaze „Zapísať Konfiguráciu?“ zvolíte možnosť „Uložiť“.

Oprávnenie pridávať, meniť a mazať telefónne čísla a meniť mená užívateľov má aj správca systému. Správca systému môže zmeny vykonávať nielen z menu na LCD klávesnici, ale aj prostredníctvom programu JA-100-Link.

## 4.4 PRIDANIE NOVÉHO UŽIVATEĽA / VYMAZANIE UŽIVATEĽA

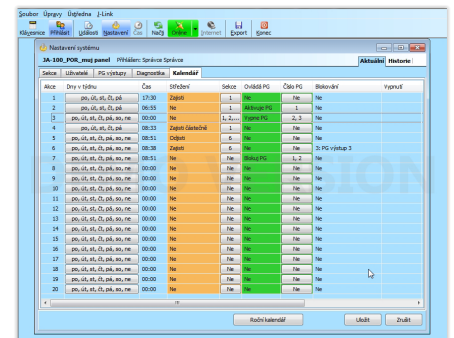
Nového používateľa môže pridať (alebo zmazať) len správca systému, prípadne servisný technik. Nový užívateľ môže byť do systému zavedený (existujúci užívateľ zmazaný) výhradne programom JA-100-Link, v prípade servisného technika programom F-Link.

Pri zakladaní musí mať nastavené oprávnenia pre prístup do jednotlivých sekcií a ovládanie programovateľných výstupov, ktoré vyžadujú autorizáciu.

## 4.5 NASTAVENIE AKCIÍ V KALENDÁRI

V systéme možno nastaviť až 20 kalendárnych akcií (vypnutie/zapnutie/zapnutie čiastočnej ochrany alebo ovládanie, príp. blokovanie PG výstupov). V jednej kalendárnej akcii možno kombinovať viac akcií súčasne. V jeden čas možno napr. zapnúť ochranu vo vybraných sekciách, zapnúť PG výstup a iný PG výstup zablokovať.

Časovače sa nastavujú v programe JA-100-Link v záložke Kalendár.



## 5. HISTÓRIA UDALOSTÍ

Zabezpečovací systém ukladá všetky nastavenia a udalosti (zapnutia, vypnutia ochrany, poplchy, poruchy, hlásenia užívateľom, prenos na pult centralizovanej ochrany) do pamäte ústredne na mikro SD kartu. Pri všetkých udalostiach je vždy uvedený dátum aj čas vzniku alebo ukončenia a zdroj udalosti (príčina alebo pôvod).

**Prezerať udalosti možno niekoľkými spôsobmi:**

### 5.1 PRECHÁDZANÍM UDALOSTÍ NA LCD KLÁVESNICI

Pre prístup k udalostiam na klávesnici je potrebná autorizácia užívateľa.

Po autorizácii sa v položke *Pamäť udalostí* zobrazia informácie dostupné podľa príslušného oprávnenia. Záznamy je možné prehliadať od najnovšej udalosti do hĺbky histórie pomocou šípiek.

### 5.2 VYČÍTANÍM UDALOSTÍ V PROGRAME JA-100-LINK NA POČÍTAČI

Pomocou programu JA-100-Link možno vyčítať pamäť udalostí. Dáta sa načítavajú po častiach a to buď malých (cca 1.200 udalostí) alebo väčších (cca 4.000 udalostí). Vyčítané udalosti je možné filtrovať, pre prehľadnosť farebne rozlíšiť a prípadne uložiť do súboru na disk počítača. Viac informácií je k dispozícii v návode k programu JA-100-Link.

### 5.3 PRIHLÁSENÍM DO MYJABLOTRON (NA WEBE ALEBO V APLIKÁCIÍ SMARTFÓNU)

Všetky udalosti v systéme sú k dispozícii vo webovom rozhraní MyJABLOTRON. Tieto údaje je možné sledovať po prihlásení do užívateľského účtu MyJABLOTRON. Účet rešpektuje zobrazenie obsahu histórie podľa nastavených oprávnení vlastníka účtu (môže mať obmedzené oprávnenie napr. iba na niektorú sekciu).

Webové rozhranie MyJABLOTRON je unikátna služba, ktorá umožňuje online prístup k zariadeniam z produkcie spoločnosti JABLOTRON. Je určená pre koncových užívateľov k dohľadu nad zariadeniami s možnosťou ich plného ovládania.

### Užívateľom zabezpečovacieho systému JABLOTRON webová aplikácia umožňuje:

- ▶ zistiť aktuálny stav systému
- ▶ zapnúť / vypnúť ochranu celého systému alebo jeho častí
- ▶ ovládať programovateľné výstupy
- ▶ prezeráť históriu udalostí
- ▶ zasielať oznámenia na vybrané kontakty formou SMS, e-mailom a PUSH
- ▶ robiť snímky z foto verifikačných detektorov a sledovať ich históriu v záložke fotografie alebo priamo v histórii udalostí
- ▶ zobrazovať aktuálne hodnoty detektorov teploty alebo spotreby energie vrátane sledovania ich histórie v grafoch a odosielania upozornení na dosiahnutie určitej úrovne spotreby alebo teploty
- ▶ ďalšie užitočné funkcie



Podmienkou využitia webovej aplikácie pre zabezpečovací systém JABLOTRON 100 je dátová komunikácia prostredníctvom služby BEZPEČNOSTNÁ SIM JABLOTRON. V rámci služby je dodaná spolu so zabezpečovacou ústredňou SIM karta. Pre aktiváciu služby je potrebné vyplniť registračný formulár na stránke webovej aplikácie MyJABLOTRON. Pre získanie podrobnejších informácií môžete kontaktovať **zákaznícku linku JABLOTRON** na čísle **+421 41 511 68 11**, alebo navštíviť webovú stránku [www.jablotron.sk](http://www.jablotron.sk).

## 7. PRAVIDELNÁ ÚDRŽBA SYSTÉMU

- ▶ Pre spoľahlivú funkčnosť celého systému je potrebné dodržiavať intervaly pravidelnej údržby. Systém kontroluje servisná firma v rámci pravidelných servisných prehliadok min. 1x ročne.
- ▶ Užívateľská údržba spočíva hlavne v udržiavaní jednotlivých periférií v čistote.
- ▶ Pokiaľ niektoré zariadenie (napr. požiarny detektor) vyžaduje špeciálnu údržbu, bude vás o nej informovať montážny technik pri odovzdávaní systému.



PARAMETER	JA-101K (-LAN) (-LAN3G)	JA-106K (-3G)
Napájanie (náhradné poistky sú súčasťou balenia výrobku)	~ 230 V / 50 Hz, max. 0,1 A s poistkou T200 mA (EU), ~ 110 V až 120 V / 60 Hz, max. 0, 2 A s poistkou T400 mA (US), trieda ochrany II	~ 230V / 50Hz, max. 0,2 A s poistkou T400mA, trieda ochrany II
Zálohovací akumulátor	12V; 2,6Ah	12V; 7 až 18Ah
Max. počet periférií	50	120
Rozmery (mm)	258 x 214 x 77	357 x 297 x 105
Pracovná frekvencia (s modulom rádia JA-11xR)	868,1 MHz	
Poplach nesprávnym zadaním kódu	Vyhlásenie sabotážneho poplachu po 10 chybne zadaných kódach	
Pamäť udalostí	cca 7 miliónov posledných udalostí vrátane dátumu a času (pamäť nezávislá na napájaní)	
Klasifikácia napájacieho zdroja	typ A (STN EN 50131-6)	
Klasifikácia (ústredňa + ovládacie periférie)	Stupeň zabezpečenia 2	
- Podľa noriem	STN EN 50131-1, STN EN 50131-3, STN EN 50131-6, STN EN 50131-5-3, EN 50131-10, STN EN 50136-1, STN EN 50136-2 T014A (JA-101K), T014 (JA-106K), T031 (JA-101K-LAN)	
- Pracovné prostredie	Vnútrotné všeobecné (-10 AŽ +40 °C)	
GSM komunikátor	850 / 900 / 1800 / 1900MHz	
GSM komunikátor 3G	850 / 900 / 1800 / 1900 / 2100MHz	
Pracovné prostredie	trieda II. vnútrotné všeobecné podľa STN EN 50131-1	
Rádiové vyžarovanie	STN EN 300 220 (modul R), STN EN 301 419-1, STN EN 301 511 (GSM)	
EMC	STN EN 50130-4, STN EN 55022, STN EN 301 489-7	
Elektrická bezpečnosť	STN EN 60950-1	
Podmienky prevádzky	TÚSR č. VPR-01/2014, TÚSR č. VPR - 03/2015	
Identifikácia volajúceho (CLIP)	STN EN 300 089	



JABLOTRON ALARMS a.s. prehlasuje, že výrobok JA-101K(-LAN)/(-LAN-3G) a JA-106K(-3G) je navrhnutý a vyrobený v zhode s harmonizačnými právnymi predpismi Európskej únie: smernica č.: 2014/53/EU, 2014/35/EU, 2014/30/EU, 2011/65/EU, ak je použitý podľa jeho určenia. Originál prehlásenia o zhode nájdete na stránke [www.jablotron.sk](http://www.jablotron.sk).



Poznámka: Ak sa užívateľ rozhodne tohto zariadenia zbaviť, stáva sa elektroodpadom. Symbol uvedený na výrobku znamená, že hoci výrobok neobsahuje žiadne škodlivé materiály, nemožno ho miešať s komunálnym odpadom, ale je ho potrebné odovzdať na zbernom mieste elektroodpadu. Zoznam zberných miest je dostupný na príslušných Obvodných úradoch životného prostredia. Prípadne ho možno spätným odberom odovzdať predajcovi pri kúpe nového zariadenia toho istého druhu. Podmienkou vrátenia je, že odovzdávané zariadenie (elektroodpad) je v kompletnom stave v akom bolo pri kúpe. Úlohou zberu elektroodpadu je jeho materiálové zhodnotenie, vrátane bezpečnej a ekologickej likvidácie, ktorou sa vylúči možný negatívny vplyv na životné prostredie a zdravie ľudí.

### Zbernicové / bezdrôtové prvky

Hlavným mozgom zabezpečovacieho systému je ústredňa. Tá môže komunikovať so všetkými prvkami dvoma spôsobmi. Po zbernici, teda po drôtoch s dátovou komunikáciou, alebo bezdrôtovo, kde sa pre vzájomnú komunikáciu využíva rádiový prenos. Zbernicové prvky sú napájané z ústredne. Bezdrôtové prvky musia byť napájané batériami, kde ich životnosť je závislá na intenzite prevádzky.

### Ovládací segment:

Ovládacia aj signalizačná časť prístupového modulu (klávesnice). Segment obsahuje veľký a výstižný popis funkcie a po stranách dve farebne presvetlené tlačidlá, vľavo zelené a vpravo červené či žlté. Segment slúži na jednoduché a prehľadné ovládanie časti systému, ktorej stav súčasne zobrazuje príslušnou farbou kontrolky (zelená = vypnuté, červená = zapnuté a žltá = zapnuté čiastočne). Počet segmentov a ich funkcie podľa vašich požiadaviek určí a nastaví montážna firma.

### RFID čip alebo karta

Ovládací prvok systému pre všetkých užívateľov. RFID čipy a karty slúžia na bezdotykovú autorizáciu užívateľa jednoduchým priložením k čítaciemu modulu (klávesnici). Nahrádzajú alebo dopĺňajú zadávanie číselného kódu. RFID kartu je možné nosiť napr. v peňaženke a jej priložením k modulu sa autorizovať. RFID čip je možné nosiť ako prívesok ku kľúčom.

### Sekcia

Zabezpečovaciu ústredňu možno deliť do niekoľkých menších, samostatne fungujúcich častí, ktorým sa hovorí sekcie. Každá sekcia môže mať svoje pridelené detektory, klávesnice, ale aj sirény či užívateľov a ich telefónne čísla. Počet sekcií v systéme môže byť až 15.

### Programovateľný (PG) výstup

Zabezpečovacím systémom možno spínať alebo ovládať niektoré ďalšie elektrické zariadenia či spotrebiče. K tomu sú používané programovateľné výstupy, ktoré môžu byť ovládané užívateľom (napr. SMS správou, z klávesnice, apod.) alebo automaticky vnútorným stavom systému (napr. stavom stráženia, poplachu, poruchy).

### Domáca automatizácia

Systém JABLOTRON 100 ponúka okrem stráženia objektu proti vlámaniu aj ďalšie funkcie. Medzi tie najpoužívanejšie sa radí systém elektricky ovládaných dverí, automatického rozsvietenia osvetlenia pri pohybe alebo vzdialené ovládanie spotrebičov (el. kúrenie, el. garážové vráta, brána alebo závora).

### Tiesňový poplach

V prípade, keď sa užívateľ dostane do nebezpečenstva a potrebuje akútne pomoc, môže v systéme vyhlásiť tiesňový poplach. Poplach môže byť vyhlásený určeným segmentom na klávesnici, špeciálnym kódom, tiesňovým tlačidlom či kombináciou klávesov diaľkového ovládača. V prípade pripojenia na pult centralizovanej ochrany je reakciou na tiesňový poplach okamžitý výjazd, ktorý nie je možné telefonicky odvolať.

### Bezpečnostné centrum, pult centralizovanej ochrany

Agentúra s nepretržitým dohľadom je schopná okamžite reagovať na informácie prijímané z objektu. V prípade poplachu vykoná fyzický zásah priamo na mieste, alebo urobí príslušné kroky podľa prijatej informácie.

Poznámky:

**OTÁZKY A BLIŽŠIE INFORMÁCIE NA TEL. ČÍSLE +421 41 511 68 68**

[www.jablotron.sk](http://www.jablotron.sk)