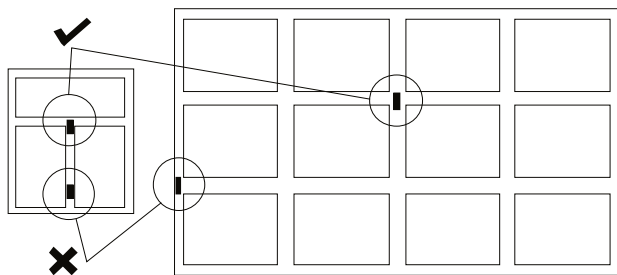


# JA-82SH bezdrátový detektor otřesu nebo náklonu

Výrobek je komponentem systému Oasis 80 firmy JABLOTRON ALARMS. Má dva režimy činnosti. Režim detekce otřesu (vibraci) dveří, oken, lehkých přiček apod. může indikovat pokus o jejich překonání hrubou silou. Režim detekce náklonu může zase indikovat nežádoucí manipulaci s cenným předmětem, se kterým je detektor pevně spojen (například trezory, umělecká díla apod.). Detektor používá polovodičový tříosý akcelerometr s digitálním výstupem. Digitální zpracování signálů zaručuje velkou odolnost vůči falešným poplachům. Detektor komunikuje bezdrátově protokolem Oasis a je napájen z baterie.

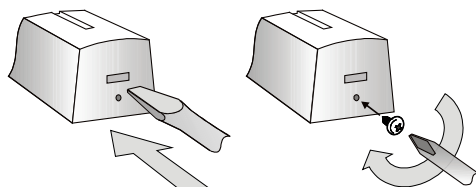
## Instalace

Výrobek má montovat proškolený technik s platným certifikátem výrobce. V režimu **detekce otřesů** reaguje na vibrace a otřesy způsobené podložkou, ke které je přimontován – mechanické spojení musí být takové, aby docházelo k dobrému přenosu otřesů na tělo detektoru. Detektor se umísťuje na místa, kde lze očekávat silnější otřesy – tedy dále od pevně uchycených okrajových částí rámu nebo zárubní.



Obrázek 1: Umístění detektoru

V režimu **detekce náklonu** detektor reaguje na změnu své polohy. Detektor doporučujeme montovat pokud možno svisle. Vyhněte se jeho umístění přímo na kovové předměty (ovlivňují negativně radiovou komunikaci).

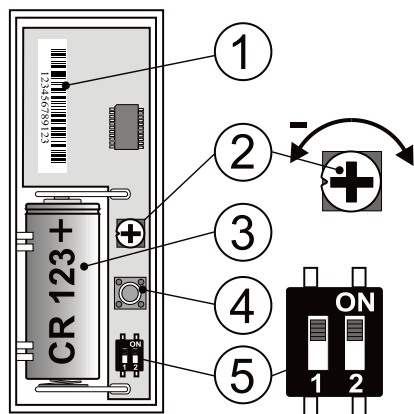


Obrázek 2: Otevření krytu detektoru a zajištění šroubkem

- Otevřete kryt detektoru stiskem západky viz obrázek 2.
- Přišroubujte zadní plast na zvolené místo.
- Naučte detektor do ústředny (přijímače). Řiďte se návodem k ústředně (přijímači). Učící signál je vyslán ve chvíli připojení baterie.
- Nastavte funkce detektoru – viz Nastavení
- Detektor nasadte na zadní plast a zacvakněte.
- Vyzkoušejte funkci detektoru případně proveďte změny v nastavení.
- Pro splnění ČSN CLC/TS 50 131-2-8 musí být západka krytu zajištěna dodaným šroubkem.

**Poznámka:** Budete-li detektor do přijímače učít poté, co už měl zapojenou baterii, nejprve ji odpojte, pak stiskněte a uvolněte kontakt krytu (vybíje se zbytková energie) a teprve potom proveďte učení.

## Nastavení



Obrázek 3: 1 – sériové číslo; 2 - ; nastavení citlivosti detekce; 3 - baterie CR-123A; 4 – sabotážní spínač; 5 – konfigurační prepínač

Detektor vysílá vždy **DEL** (zpožděnou) reakci. Pokud je v systému OASIS požadována jiná reakce, je možno ji nastavit v ústředně.

Přepínač **SHOCK / TILT** (pozice 2) volí funkci detektoru. Režim otřesového detektoru je v poloze SHOCK (2 OFF), náklon je detekován v poloze TILT (2 ON).

Přepínač **NORM / CONFIRM** (pozice 1) má význam pouze pro režim SHOCK. Nastavením se volí, zda je detektor aktivován jedním NORM (1 OFF) nebo dvěma otřesy zvolené úrovně za sebou CONFIRM (1 ON). Pokud je aktivní režim potvrzování otřesu (CONFIRM), tak po první detekci, tedy předpoplachu, je vložen 10 s interval netečnosti před zahájením detekce druhého, potvrzujícího, poplachu. Ten musí následovat nejpozději do 30 s, jinak je zaznamenán předpoplach vymazán.

**Otočný trimr** nastavuje citlivost na otřesy / náklon. Maximální citlivost je zcela vpravo, minimální zcela vlevo.

**Změny v nastavení se projeví vždy až po uzavření krytu (zkliďnění sabotážního kontaktu).**

## Testování detektoru

Po dobu 15 minut od uzavření krytu indikuje detektor signálkou funkci. Každý dostatečně silný otřes / změna polohy (podle nastavení trimru) je indikován krátkým probliknutím. Aktivace detektoru (vyslání signálu) je indikováno 2 s svitem signálky. Pokud je nastaven potvrzovaný CONFIRM režim, je blokování po první detekci (předpoplachu) indikováno rychlým blikáním.

Malé otřesy / změny náklonu jsou počítány a pokud jejich součet překročí nastavenou mez v rámci 30 s intervalu, dojde k aktivaci také.

Po nastavení citlivosti je potřeba detektor umístit na místo montáže a ověřit, zda reaguje na požadovanou intenzitu a počet úderů nebo změnu náklonu.

**UPOZORNĚNÍ:** Pokud je detektor na místě, které může být ovlivněno vibracemi např. z dopravy, případně vlastními vibracemi konstrukce apod., je potřeba také ověřit, že nedochází k poblikávání LED. Pokud k němu dochází, může to vést k falešným poplachům a také ke zvýšenému odběru z baterie a tím ke snížení její životnosti.

## Šetřící režim detektoru

Šetřícím režimem detektoru lze výrazně prodloužit životnost baterie. Detektor má dva režimy šetření, které jsou indikovány jedním nebo dvěma bliknutími signálky při vložení baterie. Jedno bliknutí znamená, že detektor po každé aktivaci 5 minut nereaguje na žádné otřesy / náklony. Dvě bliknutí znamená, že detektor reaguje neustále.

Přepnutí režimu provedete tak, že stisknete a podržíte sabotážní spínač (4) vložíte baterii a spínač uvolníte 3-5 sekund po vložení baterie. Detektor poté blikne jednou nebo dvakrát podle právě zvoleného režimu.

## Výměna baterie v detektoru

Systém kontroluje stav baterie a pokud se přiblíží její vybití, informuje uživatele (případně i servisního technika). Detektor dále funguje a navíc indikuje aktivaci bliknutími signálky. Baterii doporučujeme vyměnit do 2 týdnů. Výměnu baterie provádí technik v servisním režimu. Po výměně baterie se doporučuje otestovat funkci detektoru.

**Je-li do detektoru založena slabá baterie, bude jeho signálka cca 1 min. blikat. Pak začne detektor fungovat, ale bude hlásit vybitou baterii.**

**Použitou baterii nevhazujte do odpadu, ale odevzdejte do sběrného místa.**

## Odebrání detektoru ze systému

Systém hlásí případnou zrátu detektoru. Pokud jej úmyslně demontujete, musíte jej také vymazat v ústředně.

## Technické parametry

Napájení	Lithiová baterie typ CR123A (3,0 V / 1,4 Ah)
	Upozornění: Baterie není součástí balení
Detekovaný náklon (podle nastavení)	10 ° – 45 °
Typická životnost baterie	cca 2 roky
	(pro max. 20 aktivací denně a zapnutém šetřícím režimu)
Komunikační pásmo	868,5 MHz, protokol Oasis
Komunikační dosah	cca 300 m (přímá viditelnost)
Rozměry	75 x 31 x 26 mm
Prostředí dle ČSN EN 50131-1, třída	II. vnitřní všeobecné
Rozsah pracovních teplot	-10 až +40 °C
Zabezpečení	stupeň 2
dle	ČSN EN 50131-1, ČSN CLC/TS 50131-2-8, ČSN EN 50131-5-3
Dále splňuje	ČSN ENTSI EN 300220, ČSN EN 50130-4, EN 55022, ČSN EN 60950-1

Podmínky provozování  
Všeobecné oprávnění č. VO-R/10/  
JABLOTRON ALARMS a.s. prohlašuje, že výrobek JA-82SH je navržen a vyroben ve shodě s harmonizačními právními předpisy Evropské unie: směrnice č.: 2014/53/EU, 2014/35/EU, 2014/30/EU, 2011/65/EU, je-li použit dle jeho určení. Originál prohlášení o shodě je na [www.jablotron.com](http://www.jablotron.com) v sekci Ke stažení.



**Poznámka:** Výrobek, ačkoliv neobsahuje žádné škodlivé materiály, nevyhazujte do odpadků, ale předejte na sběrné místo elektronického odpadu. Podrobnější informace na [www.jablotron.com](http://www.jablotron.com) v sekci Ke stažení.

**JABLOTRON**  
ALARMS s.r.o.

JABLOTRON ALARMS a.s.  
Pod Skalkou 4567/33  
46601 Jablonec nad Nisou  
Czech Republic  
Tel: +420 483 559 911  
Fax: +420 483 559 993  
Internet: [www.jablotron.cz](http://www.jablotron.cz)

MLB51004