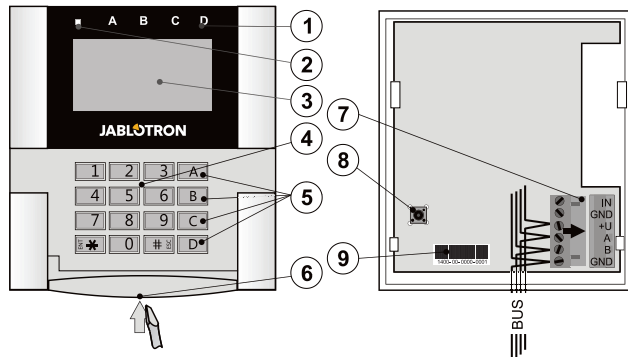


JA-110 BUS betjeningspanel

Betjeningspanelet er en komponent i JABLOTRON100-systemet. Dets formål er at betjene centralen og vise dens aktuelle status. Ved hjælp af en ekstern indgang kan en dørdektekondetektor tilsluttes til betjeningspanelet.

Det er nødvendigt at bruge denne manual i kombination med JABLOTRON100 installations- og brugervejledninger.

Betjeningspanelet indeholder 4 funktionsknapper (5), en LCD-skærm (3), en systemindikator (2), statusindikatorer A, B, C, D (1), et betjeningspanel med en RFID-chip, -kort/-brik læser (4), et betjeningspanel med en RFID-chip, -kort/-brik læser (4).



Figur 1: 1 – status indikatorer; 2 – systemindikator; 3 – LCD-skærm; 4 – betjeningspanel og RFID-læser; 5 – funktionsknapperne A, B, C, D; 6 – betjeningspanelets åbningstap; 7 – aftagelige BUS-klemmer; 8 – sabotagekontakt; 9 – serienummer

Installation

1. Åbn betjeningspanelets hus ved at trykke på tappen i bunden (6) ved hjælp af en skruetrækker.
2. Lav et hul i plastbagsiden, træk ledningen igennem og fastgør plastbagsiden på det valgte sted. Vi anbefaler, at alle fire monteringshuller og -skruer anvendes til at fastgøre plastbagsiden. For at opfylde kriterierne for EN 50131 klasse 2 skal plastbagsiden være påskruet med mindst to skruer, hvoraf den ene skal placeres i monteringshullet ved siden af sabotagekontakten og den anden i monteringshullet diagonalt overfor. Forbind ledningen til BUS-klemmerne (7). For nemmere installation kan du tage BUS-klemmerne af, forbinde ledningerne og sætte dem på igen.



Sluk altid for strømmen, før du forbinder betjeningspanelet til BUS-klemmerne.

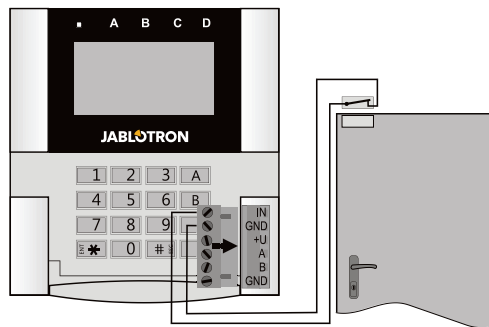
3. Sæt betjeningspanelet tilbage i plasthuset og lås bundtappen ved hjælp af den lille skrue. Sørg for, at lederne ikke rører sabotagekontaktfjederen.
4. Fortsæt i henhold til centralens installationsmanual. Grundlæggende fremgangsmåde:
 - a. Når enheden er tændt, begynder systemindikatoren (2) at blinke gult gentagne gange for at indikere, at betjeningspanelet ikke er blevet indlæst i systemet.
 - b. Åbn **F-Link**-programmet, vælg den ønskede position i vinduet **Enheder**, og klik på knappen **Indlæs**, som vil åbne dialogvinduet **Enhedsoplysninger**.
 - c. Klik på **Scan/tilføj nye BUS-enheder**, som vil vise en liste over tilsluttede uindlæste enheder. Dobbeltklik på den enhed, du vil indlæse - i dette tilfælde JA-110E.
 - d. Betjeningspanelet er nu indlæst og den gule LED-indikator begynder at blinke (to gange med pause) for at indikere Servicetilstand.

Bemærkninger:

- Betjeningspanelet kan også blive indlæst ved at åbne indlæsningsstilstanden (Indlæsningsknappen i fanen **Enheder** i F-Link-programmet) og trykke på betjeningspanelets dæksel eller sabotagekontakten.
- Indlæsning er også mulig ved at indtaste serienummeret (9) i F-Link-programmet eller ved hjælp af en strekkodescanner. Alle tal angivet under strekkoden skal indtastes (f.eks. 1400-00-0000-0001).

Installation af en magnetisk kontakt

Betjeningspanelet understøtter tilslutning af en dørdektekondetektor. IN-indgangen reagerer, hvis den kobles fra GND kontakten. Centralens reaktion på en aktiveret IN-indgang er konfigurerbar i F-Link programmet.



Figur 2: tilslutning af en magnetisk kontakt

Indstilling af egenskaberne

Gå til vinduet **Enheder** i F-Link-programmet. Når du kommer til betjeningspanelets position, skal du klikke på **Interne indstillinger**, som vil vise et dialogvindue med alle egenskaberne. Interne indstillinger er opdelt i 2 grundlæggende faner: **Funktion** og **Indstillinger**.

Funktionsfanen:

Tid - viser den aktuelle tid i øverste højre hjørne af skærmen.

Brugertekst – muliggør visning af enhver tekst, for eksempel telefonnummeret til en installatør, osv.

Temperatur – viser temperaturen målt af en af de valgte termometre i nederste højre hjørne af betjeningspanelets skærm.

Knappernes funktion - til venstre er et udvalg af knappernes funktioner. Til højre er et udvalg af Områder eller PG-udgange, til hvilke funktionerne vil blive tildelt. En funktionsknap kan tildeles disse funktioner: Ingen, Frakobling/Delvis tilkobling, Frakobling/Delvis tilkobling/Tilkobling, Områdeindikation Overfald, Hørbar overfald, Sygdom, PG ON/OFF, PG ON, PG OFF, PG-indikation, PG indikerer omvendt, Fælles funktionsknap.

Godkendelse – Tilkobling og Frakobling kræver brugergodkendelse. Når denne parameter er deaktiveret kan funktionsknapperne anvendes uden godkendelse, men dette gælder ikke for Frakobling af et område, hvilket altid kræver godkendelse. Både ON og OFF status for PG-udgange kan konfigureres til at fungere med eller uden godkendelse.

Importer – muliggør kopiering af indstillinger fra andre betjeningspaneler af samme type, som allerede er blevet indlæst. Dette kan for eksempel anvendes, når bygningen har flere indgange og det er nødvendigt, at alle betjeningspaneler har identiske funktioner. Denne funktion kan derudover også bruges, når et defekt betjeningspanel skal udskiftes med et andet. Importerknappen logger betjeningspanelindstillinger for en specifik enheds position.

Områdevalg – valg af områder, som kan betjenes med godkendelse (ved hjælp af en RFID-chip eller en kode).

PG-valg – valg af PG-udgange, som kan betjenes med godkendelse (ved hjælp af en RFID-chip eller en kode).

Indstillingsfanen:

Akustisk indikation af valgte områder:

Højere lydstyrke – øget lydstyrke af indikation (dette gælder ikke for alarmer).

Alarmer – indikerer alarmer (en sirene går i gang).

Indgangsforsinkelse – konstant lyd under indgangsforsinkelsen.

Udgangsforsinkelse – langsomme bip (1 gang hvert sekund).

Udgangsforsinkelse ved delvis tilkobling - langsomme bip (deaktiveret i fabriksindstillingen).

Sektionsstatusændring – bipper én gang, når en status ændres.

Funktion:

Optisk indikationsindstilling:

1. **Indikerer permanent** – betjeningspanelet indikerer permanent. Når elforsyningen er afbrudt indikerer det på samme måde som ved valgmulighed 3. Når elforsyningen genoprettes indikerer betjeningspanelet igen permanent.
2. **Område/PG statusændring på betjeningspanel** – ændring af et område/PG indikeres med en bestemt funktionsknap og en statusindikator. Indgangsforsinkelse og alarmer indikeres med alle funktionsknapper og statusindikatorer.
3. **Område/PG statusændring på sektion** - betjeningspanelet indikerer efter en ændring af området/PG-status, indgangsforsinkelse og alarm kun med en bestemt knap og en områdeindikator.

JA-110 BUS betjeningspanel

- Sektionsstatusændring på betjeningspanel** – betjeningspanelet indikerer efter en ændring af området/PG-status med en bestemt knap og en områdeindikator. Indgangsforsinkelse og alarmer er kun indikeret akustisk.
- Indgangsforsinkelse/Alarmer på sektion** – betjeningspanelet indikerer indgangsforsinkelser og alarmer med en funktionsknap og en statusindikator. Ændring af område/PG-status er ikke indikeret visuelt eller akustisk.
- Vækning ved tryk** - betjeningspanelet begynder optisk og akustisk at indikere, efter at forsidedækslet er blevet åbnet og også når en tast er blevet anvendt eller der har været tryk på en funktionsknap.

RFID-læser: For at spare energi, indsnævrer vi RFID-læseren til at fungere i 3 sekunder efter at der er trykket på betjeningspanelets dæksel. Læseren kan også kobles helt fra. Denne indstilling gælder for trådløse betjeningspaneler og adgangsmodule, så længe de permanent drives af en ekstern strømforsyning, ellers vil deres RFID-læsere slukke automatisk.

Permanent ON - RFID-læseren er altid aktiv. Et BUS betjeningspanel ignorerer væknings-indstillinger.

Aktiveres ved tryk - når betjeningspanelet aktiveres tændes RFID i 3 sekunder.

Deaktiveret - RFID er permanent deaktiveret.

Aktiveres ved tryk eller krav om godkendelse – betjeningspanelet vågner, når der er trykket på en knap på betjeningspanelets dækslet eller ved et krav om godkendelse, for eksempel under indgangsforsinkelse.

Frakobling af et område udelukkende ved godkendelse under en indgangsforsinkelse – ved hjælp af en adgangskode eller en RFID-brik kan man frakoble et område, hvor en indgangsforsinkelse er blevet aktiveret (hvis bruger har adgang til området). Denne godkendelse kan kun anvendes med trådløse betjeningspaneler, hvis de indgiver en indgangsforsinkelse.

ADVARSEL: Denne funktion anbefales ikke, når kontrolpanelet er konfigureret til at bruge et fælles område. Uønsket frakobling kan ske for alle områder, der er tilknyttet til fællesområdet, eller det kan endda forekomme for hele centralen (ved at trykke på Frakoblingsknappen efterfulgt af godkendelse).

Forsinket overfald – denne funktion aktiverer en overfaldsalarmer (lydløs eller højlydt) med en justerbar forsinkelse, hvorunder alarmer kan annulleres. Aktivering og deaktivering sker ved en funktionsknap konfigureret til Overfald eller Lydløs overfaldsfunktioner. Knappen aktiverer forsinkelsen, hvis man trykker én gang. Tryk to gange for at annullere forsinkelsen. Når godkendelse er aktiveret, så er dette nødvendigt for aktivering og deaktivering. Forsinkelsen kan indstilles fra 1 til 255 sekunder.

Baggrundslysstyrke


Indikatorer – baggrundslysstyrke for indikatorer

Funktionsknapper – baggrundslysstyrke for funktionsknapper

Betjeningspanel – baggrundslysstyrke for betjeningspanelet

Skærm – baggrundslysstyrke for LCD-skærmen

Kontrast – kontrast for LCD-skærmen

 En betjeningspanelkonfiguration, som opfylder certificeringsforskrifterne, skal vælges fra listen over systemprofiler under fanen Parametre i F-Link programmet.

Optisk indikation:

Systemindikator:

Kontinuerlig grønt lys - Normal drift. Områder, der betjenes af betjeningspanelet, er OK, ingen fejl.

Kontinuerlig gult lys - Normal drift, fejl er rapporteret i nogle af de overvågede områder. Du kan få flere oplysninger via LCD-betjeningspanelmenuen efter brugergodkendelse, afhængig af dine brugeradgangsrettigheder.

Hvis den optiske indikering er efterfulgt af et roterende Jablotron-logo på LCD-betjeningspanelet, betyder dette en radio-kommunikationsfejl mellem centralen og betjeningspanelet.

Kontinuerlig rødt lys – betjeningspanelet er i BOOT-tilstand, der anvendes under firmwareopgradering.

Blinker grønt (2Hz) – igangværende godkendelse, hvor brugeren kan ændre funktionsknappernes statusser eller gennemse betjeningspanelmenuen. Godkendelse udløber 8 sekunder efter at nogen har trykket på knapperne sidst, eller kan annulleres ved at trykke på ESC.

Blinker gult (8Hz) – advarselsindikation om mislykket tilkobling

Blinker rødt (8Hz) – indikation af aktuel aktiveret alarm i et af områderne, der overvåges af betjeningspanelet. Alarmtypen, navnet på det område, hvor alarmer er blevet aktiveret og grunden til, at alarmer er aktiveret, vises på LCD-betjeningspanelet.

Blinker skiftevis rød/gul – aktiveret alarm med en aktiv fejlindikation.

Blinker skiftevis grøn/rød – igangværende godkendelse med en alarmhukommelse.

Blinker skiftevis grøn/gul – igangværende godkendelse med en aktiv fejlindikation.

Blinker gult 2 gange hver 2 sekunder – programmerings-/servicetilstand. Alle betjeningssektionsindikeringer er deaktiveret, funktionstaster sammen med betjeningspanelmenuen er ikke tilgængelige for brugere og Administrator. Betjeningspanelmenuen er kun tilgængelig for en servicetekniker, medmindre en PC er sluttet til centralen.

Blinker rødt 2 gange hver 2 sekunder – Alarmhukommelses-indikation.

Blinker gult 1 gang hver 2 sekunder - Fejlindikation på et betjeningspanel, som er i dvaletilstand (gælder kun for EN50131-1 og Incert-profil).

Blinker rødt 1 gang hver 2 sekunder – Alarmhukommelsesindikation på et betjeningspanel, som er i dvaletilstand (gælder kun for EN50131-1 og Incert-profil).

Ingen indikation – betjeningspanelet er i dvaletilstand.

Funktionsknapper og statusindikatorer – status på funktionsknapperne indikeres samtidigt med statusindikatorerne A, B, C, D.

Kontinuerlig grønt lys – Områdestatus er Frakoblet eller en PG-udgang er OFF.

Blinker grønt (4Hz) – Igangværende indgangsforsinkelse og systemet venter på at blive frakoblet med godkendelse.

Kontinuerlig gult lys - Områdestatus er Delvis tilkoblet.

Kontinuerlig rødt lys - Områdestatus er Tilkoblet eller en PG-udgang er ON.

Blinker gult (4Hz) – System forventer godkendelse, når delvist tilkoblet, eller det rapporterer en fejl under delvis tilkobling.

Blinker gult (8Hz) – Advarselsindikation om mislykket tilkobling.

Blinker rødt (4Hz) – Centralen venter på godkendelse under tilkobling, eller den rapporterer et problem under tilkoblingen.

Blinker rødt (8Hz) – Alarmhukommelsesindikation. Det indikeres indtil det annulleres.

Ingen lys – Servicetilstand eller et udkoblet område efter en alarm (efter udkobling og annullering af alarmhukommelsesindikation).

Akustisk indikation

Det kan indstilles uafhængigt af betjeningspanelets optiske indikation og dvaletilstand. Betjeningspanelet kan indikere indgangs-/udgangsforsinkelser eller alarmer. Under gyldig godkendelse (med en brugerkode eller med et RFID-kort), forbigås den akustiske indikation af udgangsforsinkelser. Ved at trykke på indikatorknappen gøres betjeningspanelet permanent lydløst. Indgangsforsinkelser og alarmer indikeres indtil de udløber, medmindre aktiveringsknappen er trykket.

TEKNISKE SPECIFIKATIONER

Spænding	fra centralens digitale bus (9... 15 V)
Nominelt aktuelt forbrug til beregning af back up	30 mA
Aktuelt forbrug for ledningsvalg	110 mA
Forbindelsestype	data BUS – ikke delt
RFID-frekvens	125 kHz
Størrelse	120x130x30 mm
Vægt	217 g
Klassificering ifølge	Klasse 2 (Hvis valgt i F-Link programmet) EN 50131-1, EN 50131-3, T 031
Driftsmiljø i overensstemmelse med	Generelt indendørs
EN 50131-1 II.	-10 til +40 °C
Driftstemperaturområde	75% RH
Gennemsnitlig driftsfugtighed	Trezor Test
Certificeringsorgan	ETSI EN 300330-2, EN 50130-4, EN 55032, EN 60950-1, ETSI EN 301 489
Er i overensstemmelse med	ERC REC 70-03
Kan betjenes i henhold til	



JABLOTRON ALARMS a.s. erklærer herved, at JA-110E er i overensstemmelse med relevant EU harmoniseringslovgivning: Direktiver nr.: 2014/53/EU, 2014/35/EU, 2014/30/EU, 2011/65/EU. Den originale overensstemmelsesvurdering kan ses på www.jablotron.com - i afsnittet Downloads.

Bemærk: Selv om dette produkt ikke indeholder skadelige materialer, anbefaler vi, at du returnerer produktet til forhandleren eller direkte til fabrikanten efter brug.