

Проводная клавиатура JA-110 E

Клавиатура является компонентом системы JABLOTRON 100, используемой для управления контрольной панелью и отображения текущего состояния. Используя внешний вход можно подключить к клавиатуре датчик открытия/закрытия двери.

Это руководство необходимо использовать совместно с руководством по установке и руководством пользователя системы JABLOTRON100.

Клавиатура имеет 4 функциональные кнопки (5), ЖК-дисплей (3), индикатор системы (2), индикаторы состояния A, B, C, D (1), клавиатуру считывателем RFID (4).

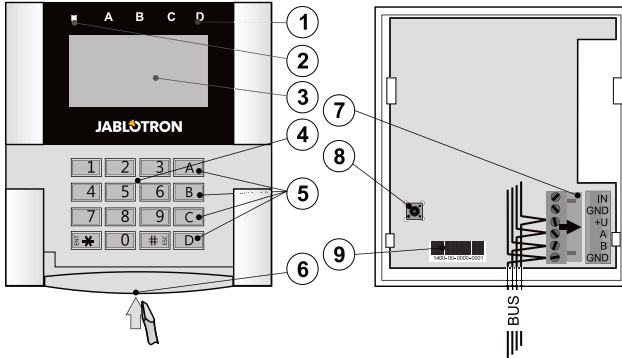


Рис. 1: 1 – индикатор системы; 2 – индикаторы состояния; 3 – ЖК-дисплей; 4 – клавиатура и RFID-считыватель; 5 – функциональные кнопки A, B, C, D; 6 – крышка корпуса клавиатуры; 7 – разъемные клеммы шины; 8 – тамперный контакт; 9 – номер изделия

Установка

- С помощью отвертки открыть крышку корпуса клавиатуры, нажав на защелку (6) в нижней части устройства.
- Проделать отверстие в пластиковом основании, пропустить кабель и закрепить пластиковое основание в выбранном месте. Рекомендуется использовать все четыре монтажных отверстия и винты для крепления пластикового основания. Для соответствия критериям EN 50131 класса 2 пластиковое основание должно быть закреплено, по крайней мере, двумя саморезами, используя монтажное отверстие рядом с отверстием для тамперного контакта и монтажным отверстием в углу, расположенном по диагонали. Подключение: подсоединить кабель к клеммам шины (7). Для упрощения установки можно отсоединить клеммник шины, подсоединить к нему кабели и снова подсоединить клеммы к устройству.



Перед подключением клавиатуры к клеммам шины необходимо всегда отключать питание контрольной панели.

- Вставить клавиатуру обратно в пластиковое основание и закрепить крышку на основании с помощью маленького самореза. Необходимо убедиться в том, что проводники не касаются пружины тамперного контакта.
- Действуйте в соответствии с Руководством по установке контрольной панели.
Основная процедура:
 - Когда при включенном устройстве индикатор системы (2) начнет мигать желтым цветом, то это указывает на то, что клавиатура не зарегистрирована в системе.
 - Открыть программное обеспечение «F-Link», и выбрать соответствующую позицию в окне устройств «Устройства» и нажать на кнопку «регистрация», которая откроет диалоговое окно информации об устройстве.
 - Щелкнуть по программной кнопке сканирования / добавления новых устройств шины «Нйти и добавить новые устройства» для отображения списка подключенных, но незарегистрированных устройств. Дважды щелкнуть по устройству, которое необходимо зарегистрировать, - в этом случае JA-110E.

- Теперь клавиатура зарегистрирована, и желтый светодиодный индикатор начинает мигать (дважды с паузой), указывая на то, что устройство находится в рабочем режиме.

Примечания:

- Клавиатуру можно также зарегистрировать, открыв режим регистрации и нажав на крышку клавиатуры или тамперный контакт.
- Регистрация также возможна путем ввода ее номера изделия (9) в программном обеспечении «F-Link» или с помощью сканера штрих-кода. Необходимо ввести все цифры, указанные под штрих-кодом (например, 1400-00-0000-0001).

Установка магнитного контакта

Клавиатура поддерживает подключение датчика открытия/закрытия двери. Вход «IN» реагирует на отсоединение от контакта «GND». Реагирование контрольной панели на активизированный вход «IN» конфигурируется в ПО «F-Link».

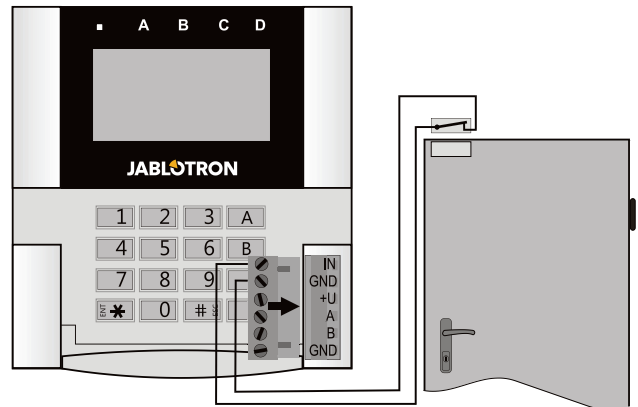


Рис. 2: Подключение магнитного контакта

Настройка параметров

Необходимо перейти в диалоговое окно устройств «Устройства» в программном обеспечении «F-Link». В диалоговом окне клавиатуры щелкните опцию внутренних настроек «Внутренние», которая отобразит диалоговое окно со всеми свойствами. Внутренние настройки разделены на две основные вкладки: на вкладку функций «Функции» и на вкладку настроек «Настройки».

Вкладка «Функции»:

Время - отображает текущее время в правом верхнем углу дисплея

Текст пользователя - позволяет показывать любой текст, например номер телефона компании-установщика и т.д.

Температура - отображает в нижнем правом углу дисплея температуру, измеренную одним из выбранных термометров.

Функции кнопок - слева находится выбор функций кнопок. Справа находится выбор разделов «Разделы» или PG-выходов, для которых будут назначены функции. Функциональной кнопке можно назначить следующие функции: Ничего, Снятие / Частичная постановка, Снятие/Частичная постановка / Постановка, Индикация раздела, Паника, Пожар, Громкая паника, Медицинская тревога, PG ВКЛ/ВЫКЛ, PG ВКЛ, PG ВЫКЛ, PG индикация, PG инверсная индикация, общий раздел.

Авторизация - для постановки и снятия тревог требуется авторизация пользователя. Когда этот параметр отключен, функциональные кнопки можно использовать без авторизации, однако это не относится к **Снятию**, который всегда требует авторизации. Как включенное состояние, так и отключенное состояние PG-выходов могут быть сконфигурированы для работы с авторизацией или без нее.

Импорт - позволяет копировать настройки с других клавиатур того же типа, которые уже зарегистрированы. Например, это может быть использовано, когда здание имеет несколько входов, и у всех клавиатур необходимо иметь идентичные функции. Кроме того, эту функцию можно также использовать при замене неисправной клавиатуры другой. Кнопка импорта «Импорт» отображает историю настроек клавиатуры в диалоговом окне конкретного устройства.

Проводная клавиатура JA-110 E

Выбор раздела - выбор разделов, которые можно контролировать с помощью авторизации (с использованием RFID-чипа или кода).

Выбор PG - выбор PG-выходов, которые можно контролировать с помощью авторизации (с использованием RFID-чипа или кода)

Вкладка настроек «Настройки»:

Звуковая индикация выбранных разделов:

Более высокий уровень громкости - увеличенный уровень индикации (Это не относится к сигналам тревоги).

Сигналы тревоги - задействует сигналы тревоги (будет звучать сирена).

Задержка на вход - непрерывный звук во время задержки на вход.

Задержка на выход - медленный сигнал (1 раз в секунду).

Задержка на выход при частичной настройке - медленный звуковой сигнал (отключен по умолчанию).

Изменение состояния сегмента - звучит один раз при изменении состояния.

Функция:

Настройки оптической индикации:

1. **Постоянная индикация** - постоянная индикация осуществляемая клавиатурой. Когда прекращается электроснабжение, она указывает на то же, что и вариант 3. Когда электроснабжение восстанавливается, индикация клавиатура снова отображается.
2. **Изменение состояния секции / PG на клавиатуре** - индикация изменения состояния секции / PG осуществляется с помощью определенной функциональной кнопки и индикатором состояния. Индикация задержки на вход и сигналов тревоги осуществляется с помощью всех функциональных кнопок и индикаторов состояния.
3. **Изменение состояния секции / PG на сегменте** - после изменения состояния секции / PG, индикация задержки на вход и сигналов тревоги осуществляется на клавиатуре с помощью только определенной кнопки и индикатором секции.
4. **Изменение состояния сегмента на клавиатуре** - после изменения состояния секции / PG, индикация осуществляется на клавиатуре с помощью только определенной кнопки и индикатором секции. У задержки на вход и сигналов тревоги только звуковая индикация.
5. **Задержка на вход / Сигнал тревоги на сегменте** - индикация задержки на вход и сигналов тревоги осуществляется на клавиатуре с помощью функциональной кнопки и индикатора состояния. Оптическая или звуковая индикация изменения состояния секции / PG отсутствует.
6. **Активация при нажатии** - клавиатура начинает осуществлять оптическую и звуковую индикацию после открытия передней крышки, а также при нажатии клавиши или функциональной кнопки.

RFID-считыватель: Для экономии электроэнергии работа RFID-считывателя ограничивается тремя секундами после нажатия на клавиатуру. Считыватель может также быть полностью отключен. Данная настройка применяется для беспроводных клавиатур и модулей доступа в том случае, если они получают постоянное электропитание от внешнего источника электроэнергии. В противном случае их RFID-считыватель всегда отключается автоматически.

Постоянно ВКЛ. - RFID-считыватель всегда активен. Клавиатура игнорирует настройки активизации.

Активизация нажатием - при активации клавиатуры RFID активизируется в течение 3 секунд.

Отключено - RFID постоянно отключен.

Активируется нажатием или требованием авторизации - клавиатура активизируется после нажатия кнопки на крышке клавиатуры или по запросу авторизации, например, во время задержки на вход.

Осуществить сброс настроек секции с помощью авторизации только во время задержки на вход - с использованием кода доступа или RFID-считывателя у секции, в которой была инициирована задержка на вход (если пользователь имеет доступ к секции) произойдет сброс настроек. Такую авторизацию можно использовать с беспроводными клавиатурами, только когда они объявляют задержку на вход.

ВНИМАНИЕ: Эта функция не рекомендуется, если контрольная панель настроена на использование общей секции «Общий раздел». Может произойти непредусмотренное снятие всех разделов, назначенных для общего раздела.

Отсроченный сигнал тревоги - эта функция инициирует звуковой сигнал тревоги (тихий или громкий) с регулируемой задержкой, в течение которой сигнал тревоги может быть отменен. Активация и отключение осуществляется с помощью функциональной кнопки, сконфигурированной для функции «Громкой Паники» или «Тихой паника» звукового сигнала тревоги. Нажатие кнопки сразу вызывает задержку по времени. Чтобы отменить задержку по времени необходимо кнопку нажать дважды. Когда авторизация включена, она необходима для активации и отключения. Задержка по времени регулируется в диапазоне от 1 до 255 секунд.

Интенсивность подсветки

Индикаторы - интенсивность подсветки индикаторов.

Функциональные кнопки - интенсивность подсветки функциональных кнопок.

Клавиатура - интенсивность подсветки клавиатуры

Дисплей - интенсивность подсветки ЖК-дисплея

Контрастность - контрастность ЖК-дисплея

Конфигурация клавиатуры, соответствующая требованиям сертификации, должна быть выбрана из списка профилей системы на вкладке параметров «Параметры» в ПО «F-Link».



Оптическая индикация

Индикатор системы:

Непрерывный зеленый свет - нормальный режим работы. Секции, управляемые клавиатурой, в норме, никаких ошибок.

Непрерывный желтый свет - нормальная работа, имеются сообщения о неисправностях в некоторых контролируемых разделах. Вы можете получить более подробную информацию через меню клавиатуры на ЖК-дисплее после авторизации пользователя в зависимости от прав доступа пользователя.

Если за оптическим индикатором следует вращающийся логотип Jablotron на ЖК-дисплее, то это означает сбой радиосвязи между контрольной панелью и клавиатурой.

Непрерывный красный свет - клавиатура находится в режиме «BOOT», который используется при обновлении микропрограммного обеспечения.

Мигает зеленым светом (2 Гц) - текущая авторизация, во время которой пользователь может изменять статусы функциональных кнопок или просматривать меню клавиатуры. Время авторизации истекает через 8 секунд с момента последнего нажатия любой из кнопок или ее можно отменить, нажав кнопку ESC.

Мигает желтым светом (8 Гц) - предупреждающая индикация о неудачной постановке.

Мигает красным светом (8 Гц) - индикация сигнала тревоги, который в данный момент возник в одном из разделов, управляемых клавиатурой. Тип сигнала тревоги, название раздела в котором был сгенерирован сигнал тревоги, и источник, вызвавший сигнал тревоги отображается на ЖК-дисплее.

Мигает поочередно красным / желтым светом - сгенерирован сигнал тревоги о неисправности, нарушающей работоспособность других элементов системы.

Мигает поочередно зеленым / красным светом - текущая авторизация с памятью сигналов тревоги

Мигает поочередно зеленым / желтым светом - текущая авторизация с неисправностью, нарушающей работоспособность других элементов системы.

Мигает желтым светом 2 раза каждые 2 секунды - режим программирования «Программирование» / сервисный режим «Сервис». Все индикаторы сегмента управления отключены, функциональные клавиши и меню клавиатуры недоступны для пользователей и администратора. Если ПК не подключен к контрольной панели, меню клавиатуры доступно только для технического специалиста сервисной службы.

Мигает красным светом 2 раза каждые 2 секунды - индикация памяти сигналов тревоги.

Проводная клавиатура JA-110 E

Мигает желтым светом 1 раз каждые 2 секунды - индикация сбоя на клавиатуре, находящейся в спящем режиме (действительна только для профиля EN50131-1 и Incert).

Мигает красным светом 1 раз каждые 2 секунды - индикация памяти сигналов тревоги на клавиатуре, находящейся в спящем режиме (действительна только для профиля EN50131-1 и Incert).

Нет индикации – клавиатура находится в спящем режиме.

Функциональные кнопки и индикаторы состояния - статус функциональных кнопок одновременно отображается индикаторами состояния А, В, С, D

Непрерывный зеленый свет - раздел находится в состоянии «Снято» или *PG-выход* находится в отключенном состоянии «Выкл».

Мигает зеленым светом (4 Гц) - текущая задержка на вход, и система ожидает, что авторизацией будет Снятие.

Непрерывный желтый свет - раздел в состоянии с частичной постановкой «Частичная постановка».

Непрерывный красный свет - раздел находится в полной постановке или *PG-выход* находится во включенном состоянии «ВКЛ».

Мигает желтым светом (4 Гц) - система ожидает авторизации в состоянии с частичной постановкой или сообщает о сбое при частичной постановке.

Мигает желтым светом (8 Гц) - предупреждающая индикация о неудачной постановке.

Мигает красным светом (4 Гц) – контрольная панель ожидает авторизации во время постановки или сообщает о проблеме во время постановки.

Мигает красным (8 Гц) - индикация памяти сигналов тревоги. Индикация отображается до тех пор, пока она не будет отменена.

Отсутствие света - сервисный режим или раздел заблокирована после генерирования сигнала тревоги (после блокировки и отмены индикации памяти сигналов тревоги)

Звуковая индикация

Может быть задана вне зависимости от оптической индикации и спящего режима клавиатуры. Индикация клавиатурой может указывать на задержку на вход / выход или на наличие сигналов тревоги. При корректной авторизации (с помощью кода пользователя или RFID-карты) звуковая индикация задержки на выход подавляется. Звуковые сигналы отключаются нажатием на кнопку индикации. Индикация задержки на вход и сигналов тревоги продолжается до тех пор, пока не истечет время их действия, но только если не нажата кнопка активации.

Технические характеристики

Питание	(9...15 В) от цифровой шины контрольной панели
Номинальное потребление тока для расчета резервного потребления	30 мА
Потребление тока для выбора кабеля	110 мА
Тип соединения	шина данных - не используется
Частота RFID	125 кГц
Размер	120x130x30 мм
Вес	217 г
Классификация	Класс 2 (если он выбран в ПО «F-Link»)
Согласно	EN 50131-1, EN 50131-3, T 031
Условия эксплуатации согласно EN 50131-1 II. Общие условия при эксплуатации внутри помещений	
Диапазон рабочих температур	От -10 до +40°C
Средняя эксплуатационная влажность	75 % относительной влажности
Сертифицирующий орган	Trezor Test
Соответствует следующим стандартам ETSI EN 300330-2, EN 50130-4, EN 55032, EN 60950-1, ETSI EN 301 489	
Может эксплуатироваться в соответствии с Рекомендацией Европейского комитета по радиосвязи ERC REC 70-03	



JABLOTRON ALARMS a.s. настоящим заявляет, что JA-110E удовлетворяет следующим нормативным актам гармонизированного законодательства ЕС: Директивы №: 2014/53/EU, 2014/35/EU, 2014/30/EU, 2011/65/EU. Оригинал оценки соответствия можно найти на сайте www.jablotron.com - Раздел загрузок «Загрузки».

Примечание: Несмотря на то, что данный продукт не содержит никаких вредных материалов, мы рекомендуем после завершения его эксплуатации [правильно](#) его утилизировать.