

# JA-110ST BUS kombineret røg- og varmedetektor

JA-110ST er en del af **JABLOTRON** systemet. Enheden bruges til at detektere brand i en bygning. Enheden er ikke beregnet til at blive installeret udendørs eller i lokaler til industriel brug. JA-110ST består af en optisk røgdetektor og en termisk varmedetektor. Den optiske røgalarm er meget følsom over for store støvpartikler, som er til stede i tæt røg. Enheden er mindre følsom over for de små partikler genereret ved afbrænding af væsker såsom alkohol. Det er grunden til at branddetektoren også indeholder en indbygget termisk varmedetektor, som har en langsommere reaktion, men er langt bedre til at opdage brande, der kun genererer lidt røg. Detektoren har en status reaktion (rapporterer sin aktivering og deaktivering). Enheden skal installeres af en uddannet tekniker med et gyldigt certifikat udstedt af en autoriseret distributør.

## Detektorplacering

En røgdetektor skal monteres således, at røgen nemt kommer ind i detektoren på grund af naturlig termisk cirkulation (som regel på loftet). Detektoren kan kun bruges i lukkede rum. Den er ikke egnet til indendørsbrug hvor røgen kan spredes over et stort område og køles ned (f.eks. rum med ekstremt højt til loftet - på over 5 m) - røgen ville ikke nå helt op til detektoren. Installér ikke detektoren i et område, hvor der er støv, røg eller damp. Støvede områder forkorter detektorens levetid. Detektoren skal altid placeres på steder, der fører til udgang af bygningen (flugtveje), se figur 1. Hvis bygningen har et gulvareal større end 150 m<sup>2</sup>, er installation af en ekstra detektor et andet egnet sted, påkrævet, se Fig.2.

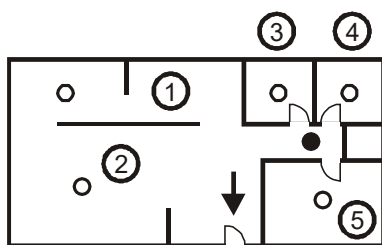


Fig 1

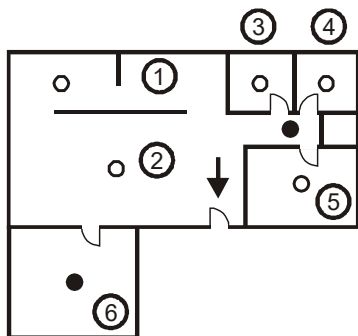


Fig 2

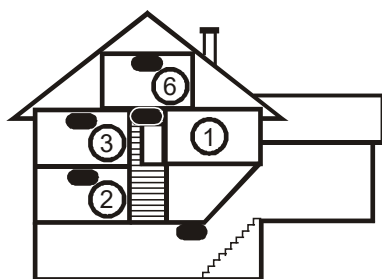


Fig 3

I bygninger og større huse med flere etager skal detektorer installeres over trappeskakker. Det anbefales at placere yderligere detektorer i rum, hvor folk sover. Se fig 3.

## Installation på loftsniveau

Placer detektoren i midten af rummet, hvis det er muligt. **Detektoren må ikke være forsænket i loftet** på grund af risikoen for indflydelse fra et køligt luftlag på loftet. **Anbring aldrig detektor**

i hjørnet af rummet (hold altid mindst en 0,5 m afstand fra hjørnet) se Fig. 4. Der er ikke nok luftcirkulation i hjørner.

## Installation på skråt loft

Hvis loftet ikke er egnet til montering på en plan overflade (fx et værelse under en tagryg), kan detektoren monteres som vist på Fig. 5.

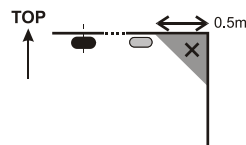


Fig 4

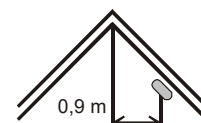


Fig 5

- i midten af rummet, bedste placering
- acceptabel placering

## Mure, skillevægge, barrierer og gitterformede lofter

**JA-110ST detektoren må ikke installeres tættere end 0,5 m fra væg eller skillevæg.** Et smalt rum med en bredde på mindre end 1,2 m kræver at detektorerne skal placeres i en afstand af mindst en tredjedel af dets bredde. I tilfælde af at rummet er adskilt i områder med møbler, reoler eller skillevægge, som ikke når loftet, anses rummet for at være fuldstændig adskilt, hvis afstanden mellem toppen af disse og loftet ikke overstiger 0,3 m. En frihøjde på mindst 0,5 m er påkrævet under og omkring detektoren. Eventuelle ujævnheder i loftet (fx bjælker), der overstiger 5 % af loftshøjden bør betragtes som en forhindring og de ovenfor nævnte begrænsninger skal overholdes.

## Ventilation og luftcirkulation

Detektorerne må ikke installeres direkte ved siden af ventilation eller airconditions ventilationskanaler, osv. **I tilfælde af at der kommer luft ned igennem huller i loftet, skal hver detektor placeres således, at der som minimum er 0,6 m mellem huller og detektor.**

## Undgå at installere detektoren på følgende steder:

- steder med dårlig luftcirkulation (nicher, hjørner, spidser af A-formede tage, osv.)
- steder udsat for støv, cigaretrøg eller damp
- steder med stor luftcirkulation (tæt på ventilatorer, varmekilder, airconditions udgange osv.)
- i køkkener og andre steder hvor der laves mad (fordi damp, røg eller fedt kan give falske alarm og/eller reducere følsomheden).
- i områder med masser af små insekter

**Advarsel: De fleste falske alarmer forårsages af forkert placering af detektorer.**

Se CEN/TS 54-14 standarder for detaljerede installationsanvisninger.

## Installation

Når detektoren installeres, skal de procedurer, der anbefales i de foregående afsnit overholdes.

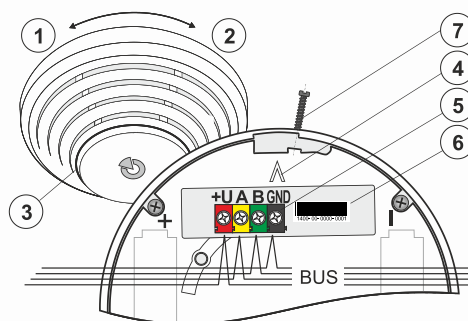


Fig. 6: 1 - detektor åbning; 2 - detektor lukning; 3 - optisk LED indikator; 4 - pil, der viser hvor man indsætter detektoren; 5 - BUS terminaler; 6 - serienummer; 7 - Fastgørende skrue

# JA-110ST BUS kombineret røg- og varmedetektor

## Instruktioner

1. Åbn detektoren, ved at dreje det mod uret.
2. Træk BUS ledningerne igennem plastbunden og fastgør plastbunden på det valgte sted ved hjælp af skruer.
3. Tilslut BUS ledningerne.



**Sørg altid for at slukke for strømmen, når du tilslutter enheden til systemets BUS.**

4. Fortsæt ved at følge centralens installationsmanual. Grundlæggende fremgangsmåde:
  - a. Når enheden er tændt, blinker den gule LED gentagende som angiver, at enheden ikke er blevet indmeldt i systemet.
  - b. I **F-Link** programmet, i fanen Enheder, vælges den ønskede plads til enheden. Start indlæsningen ved at klikke på *Ny enhed*.
  - c. Klik på "Scan/tilføj BUS enheder", vælg detektoren fra listen og dobbeltklik for at bekræfte dit valg. Det gule LED lys vil holde op med at blinke.
5. Sæt detektoren på plads på plastbunden. Detektoren kan kun monteres i plastikbunden i én position. Det er markeret med pile (4) på begge plastdele. Luk detektoren ved at dreje det med uret (2). Når detektoren er sat korrekt på plads på bunden lyser et LED kontrollys op (3) og starter en automatisk detektor test. I løbet af denne test detekterer detektoren intet - når testen er slut slukker LED kontrollyset (3) og detektoren er fuldt ud funktionel. Eventuelle fejl på detektoren indikeres - se afsnittet *Fejlindikering*.
6. For at leve op til gældende lovbestemmelser skal du fastgøre dækslet til bunden med en fastgørende skrue (7).

### Bemærk:

For at lette identificeringen af detektoren ved indlæsningen i *F-Link* anbefales det at labelen med serienummeret fjernes før detektoren monteres i plastikbunden. Sæt labelen på et papir og skriv detektorens placering ned.

Detektoren kan også indlæses ved at starte indlæsningsproceduren og derefter montere detektoren i plastikbunden.

Detektoren kan også indlæses i systemet ved at indtaste detektorens serienummer (6) i *F-Link* programmet eller på et tastatur. Alle tal der er angivet under strekkoden skal indtastes (1400-00-0000-0001).

## Detektor indstillinger

I *F-Link* programmet, ud for enhedspladsen trykkes på *Enter*-ikonet i kolonnen *indstillinger* for at åbne indstillingsvinduet, hvor følgende kan indstilles:

**Reaktion** - Detektorindstilling: **kun røg, kun varme, røg og varme på samme tid, røg eller varme.**

## Brandalarm

**Optisk detektor:** Når røgen kommer ind i detektoren, udløses en alarm, og det signaleres med en hurtigblinkende rød LED (ca. 8 gange per sekund). Indikationen varer indtil rummet er ventileret og røgen er ude af detektoren

**Varmedetektor:** Når temperaturen stiger over en fastsat grænse, udløses en alarm, og det signaleres med en hurtigblinkende rød LED (ca. 8 gange per sekund). Indikationen varer indtil temperaturen falder (f.eks. når rummet er ventileret).

**Alarmhukommelse:** Hvis aktiveret, forbliver **LED alarm-indikationen** aktiv og blinker langsomt (cirka 2 gange pr. sekund) i 24 timer efter sidste alarm. Indikationen kan også afsluttes ved at frakoble området hvor detektoren er installeret.

**Sabotagealarm:** Når detektoren åbnes, sender detektoren et sabotage signal såfremt centralen ikke er i tekniker tilstand.

## Detektor test og vedligeholdelse

Funktionaliteten af detektoren kan testes med en speciel spray beregnet til røgdetektortest for at simulere brand. Varme detektoren kan testes med en føntørrer. Hvis detektoren er indstillet til 'røg og varme på samme tid' er det nødvendigt at teste begge på samme tid. De gældende EN-standarder anbefaler at du udfører detektortest en gang hver 30. dag. Detektoren skal jævnligt renses for støv, spindelvæv, osv. men intet yderligere vedligehold er påkrævet.

**Testknap:** Når du trykker på testknappen, påbegyndes en detektortest. Testresultatet indikeres med en grøn eller rød cirkel. Denne grønne cirkel betyder, at detektoren fungerer korrekt. Den røde cirkel er en fejlindikation, og du skal gennemføre en ny test. Hvis fejlen opstår adskillige gange, skal du sende detektoren til reparation.

**Advarsel: Test aldrig detektoren med ild.**

## Fejlindikering


Detektoren kontrollerer periodisk automatisk sin funktion. Når detektoren opdager en fejl indikerer LED lyset det med det samme med 3 blink og derefter 3 korte blink hvert 30. sekund (fejler den automatiske funktionstest indikeres det på samme måde, se afsnittet *Installation*). Fejlen kan skyldes; detektionskammeret, temperaturen i driftsmiljøet uden for driftstemperaturen, osv.

En fejl der skyldes driftstemperaturen vil forsvinde det øjeblik temperaturen går tilbage til normal.

Andre fundne fejl indikeres som fejl selv efter grunden til fejlen er forsvundet - fejlindikeringen kan stoppes med en funktionstest. Funktionstesten startes ved at åbne detektoren (fig 6-1) og efterfølgende lukke den igen (fig 6-2). Hvis testen resulterer i fejl indsendes detektoren til reparation.

**Advarsel!** Centralen skal være i tekniker tilstand, ellers udløses en sabotagealarm.

## Tekniske Specifikationer

Spænding	fra centralens BUS 12 V (9...15 V)
Strømforbrug i standby tilstand	5 mA
Strømforbrug for ledningsvalg	10 mA
Dimensioner	diameter 126 mm, højde 50 mm
Vægt	143 g
Røgdetektor	optisk spredning af lys
Røgdetektorfølsomhed	$m = 0.11 - 0.13$ dB/m i henhold til EN 54-7
Varmedetektor	klasse A2 ifølge EN 54-5
Alarm temperatur	60 °C til 70 °C
Driftstemperatur	-10 °C til +80 °C
I overensstemmelse med	EN 54-5:2017, EN 54-7:2018, EN 50130-4, EN 55032, EN 50581
Anbefalet skrue	4 x  ø 3,5 x 40 mm (undersænket hoved)



1293-CPR-0722

JABLOTRON ALARMS a.s. erklærer hermed, at JA-110ST-detektoren er i overensstemmelse med de essentielle krav og øvrige relevante bestemmelser (EU): nr. 2014/30/EU, 2011/65/EU. Den originale konformitetsvurdering kan findes på [www.jablotron.com](http://www.jablotron.com) under "Teknisk support".



UK  
CA

**Bemærk:** Korrekt bortskaffelse af dette produkt kan hjælpe med at spare værdifulde ressourcer og forhindre eventuelle negative virkninger på menneskers sundhed og på miljøet, der ellers kan opstå som følge af forkert affaldshåndtering. Returner venligst produktet til forhandleren, eller kontakt din kommune for at få oplysninger om nærmeste opsamlingssted.