

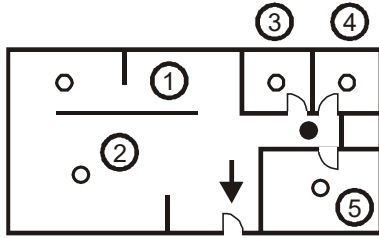
# JA-110ST Yhdistetty savu- ja lämpöilmaisin

JA-110ST on JABLOTRON-järjestelmään kuuluva komponentti. Sitä käytetään rakennuksen sisätiloissa palovaaran havaitsemiseen. Tuotetta ei ole tarkoitettu asennettavaksi ulko- tai teollisuustiloihin. JA-110ST muodostuu optisesta savuilmaisimesta ja lämpöilmaisimesta. Optinen savuilmaisin on hyvin herkkä tiheässä savussa oleville suurikokoisille pölyhiukkasille. Se on vähemmän herkkä pienemmille hiukkasille, joita syntyy nesteiden (esim. alkoholi) palamisessa. Tästä syystä palohälytyn sisältää myös sisäänrakennetun lämpöilmaisimen, joka reagoi hitaammin, mutta joka havaitsee paljon paremmin sellaisen tulipalon, joka muodostaa vain vähän savua. Ilmaisim käyttää tilareaktiota (raportoi aktiivoinnin ja deaktiivoinnin). Ainoastaan koulutetun asentajan, jolla on maahantuojan myöntämä voimassaoleva sertifikaatti, tulisi asentaa tämä ilmaisim.

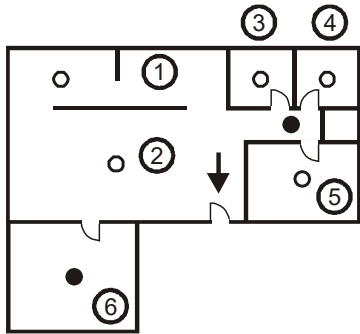
## Ilmaisimen sijainti

Paloilmaisin on asennettava siten, että savu ohjautuu ilmaisimeen helposti luonnollisten lämpövirtausten seurauksena (tavallisesti kattoon). Ilmaisinta voidaan käyttää ainoastaan suljetussa tilassa. Se ei sovellu käytettäväksi sellaisissa sisätiloissa, joissa savu voi levitä laajalle alueelle ja jäähtyä (esim. hyvin korkeat sisätilat – yli 5 m) – savu ei saavuta ilmaisimen sijaintipaikkaa. Ilmaisim ei sovi asennettavaksi ympäristöön, jossa on pölyä, tupakan savua tai höyryä. Jos ympäristössä on paljon pölyä, ilmaisimen elinikä lyhenee.

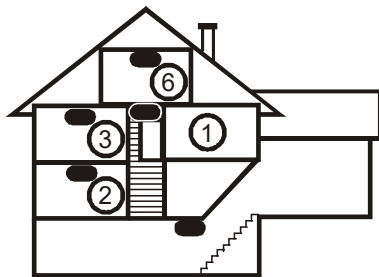
Ilmaisim on aina asennettava sellaiseen kohtaan rakennusta, että siitä pääsee poistumaan rakennuksesta (pakoreitti), katso kuva 1. Jos rakennuksen pinta-ala on yli 150 m<sup>2</sup>, toiseen sopivaan paikkaan on asennettava lisäilmaisim, katso kuva 2.



Kuva 1



Kuva 2



Kuva 3

1. keittiö
2. olohuone
3. – 6. makuuhuoneet



perussuojaus

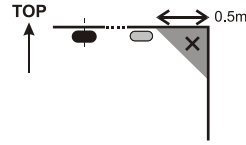


suositeltava suojaus

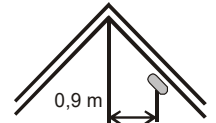
vähintään 0,5 m etäisyys), katso kuva 4. Ilma ei kierrä nurkissa tarpeeksi hyvin.

## Asennus kaltevaan kattoon

Jos katossa ei ole vaakasuoraa pintaa asennusta varten (esim. katonharjan alla sijaitseva huone), ilmaisim voidaan asentaa kuvassa 5 esitetyllä tavalla.



Kuva 4



Kuva 5

- huoneen keskikohta, paras sijainti
- hyväksyttävä sijainti

## Seinät, jakajat, esteet ja ristikkokatot

JA-110ST-ilmaisinta ei saa asentaa 0,5 m lähemmäksi seinää tai jakajaa. Kapeassa tilassa, jonka leveys on alle 1,2 m, ilmaisimet on asennettava vähintään sen kolmanneksenleveyden etäisyydelle. Mikäli huone on jaettu osiin huonekaluilla, hyllyillä tai väliseinillä, jotka eivät yletä kattoon saakka, tilan katsotaan olevan täysin eristetty, jos näiden ja katon väli on 0,3 m tai vähemmän. Ilmaisimen alapuolella ja ympärillä on oltava vähintään 0,5 m vapaata tilaa. Kaikkia katon epäsäännöllisyyksiä (esim. kannatinpalkit), jotka ovat yli 5 % katon korkeudesta, tulisi pitää seininä ja yllä esitettyjä rajoituksia tulisi noudattaa.

## Tuuletus ja ilmankierto

Ilmaisim ei saa asentaa suoraan tuulettimen tai ilmastoinnin tuuletusaukkoihin tms. Jos ilmantulo tapahtuu katon reikien kautta, ilmaisimet on asennettava siten, että etäisyys rei'istä ilmaisimeen on vähintään 0,6 m.

## Vältä ilmaisimen asennusta seuraaviin kohtiin:

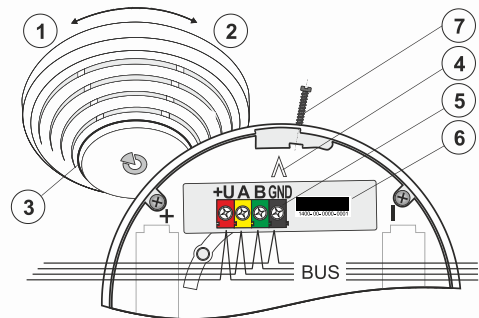
- Paikat, joissa on heikko ilmankierto (syvennykset, kulmat, A-muotoisten kattojen harjakohta jne.)
- Paikat, joissa on pölyä, tupakansavua tai höyryä
- Paikat, joissa on hyvin voimakas ilmankierto (lähellä tuulettimia, lämmön lähteitä, ilmastoinnin poistoputkia jne.)
- Keittiöt ja muut ruoanlaittopaikat (koska höyry, savu ja öljyiset höyryt saattavat aiheuttaa vääriä hälytyksiä ja vaikuttaa ilmaisimeen).
- Alueet, joilla on paljon pieniä hyönteisiä

## Varoitus: Useimmat väärät hälytykset johtuvat ilmaisimen virheellisestä sijainnista.

Katso CEN/TS 54-14 -standardeista yksityiskohtaiset asennusohjeet.

## Asennus

Noudata edellisissä kappaleissa suositeltuja menettelytapoja.



Kuva 6: 1 – ilmaisimen kannen avaus (poisto); 2 – ilmaisimen kannen sulkeminen (asennus); 3 – optinen signaali; 4 – nuoli, joka osoittaa mihin ilmaisim on pohjakappaleessa asennettava; 5 – väyläliitännän liittimet; 6 – tuotantokoodi; 7 – Pidetysruuvi.

## Ohjeet

1. avaa ilmaisimen kansi kääntämällä sitä vastapäivään
2. Kytke väyliäkaapeli ja kiinnitä muovinen alusta haluamaasi paikkaan ruuveilla.
3. Kytke väyliäkaapeli.

# JA-110ST Yhdistetty savu- ja lämpöilmaisिन



**Katkaise järjestelmästä aina virta kun kytket moduulin väylään.**

- Seuraa keskusyksikön asennusohjetta. Normaali menettely:
  - Kun laite on päällä, keltainen LED alkaa vilkkua, mikä ilmaisee, ettei moduulia ole vielä rekisteröity järjestelmään.
  - Käynnistä **F-Link**-ohjelma, valitse haluttu kohta **Laitteet**-välilehdellä ja siirry **rekisteröitymistilaan** napsauttamalla **Rekisteröi**-painiketta.
  - Napsauta "Skannaa ja lisää uusia väylälaitteita", valitse Ilmaisın luettelosta ja vahvista valintasi kaksoisnapsauttamalla sitä. Keltainen LED-valo lakkaa vilkkumasta.
- Asenna ilmaisın muoviseen alustaan. Se voidaan asentaa vain asennossa, joka on merkitty nuolilla (4) molempiin muoviosiin. Sulje ilmaisın kääntämällä sitä myötöpäivään (2). Kun ilmaisın on kiinnitetty alustaan, ohjaus-LED (3) syttyy palamaan merkiksi siitä, että ilmaisimen automaattinen testi on aloitettu. Tänä aikana ilmaisın ei havaitse mitään. Testi on suoritettu kun LED (3) sammuu ja ilmaisın palaa toimintavalmiuteen. Laite voi ilmoittaa mahdollisesta viasta. Katso luku **Vikailmoitukset**.
- Jotta asennus olisi täysin määräysten mukainen, kansi on kiinnitettävä ilmaisimen alaosaan pidätysruuvilla (7).

## **Huomaa:**

Suosittelimme sarjanumeromerkinnän irrottamista ennen ilmaisimen asentamista muovialustaan, mikä tekee sen tunnistamisesta helpompaa, kun se rekisteröidään F-Link-ohjelmalla. Liimaa se paperipalalle ja kirjoita ylös ilmaisimen sijaintipaikka.

Ilmaisın voidaan rekisteröidä myös siirtymällä Rekisteröintitilaan ja asentamalla ilmaisın muovialustaan.

Ilmaisın voidaan vaihtoehtoisesti rekisteröidä syöttämällä sen sarjanumero (5) F-Link-ohjelmalla. Syötä kaikki viivakoodiin merkityt numerot (1400-00-0000-0001).

## **Ilmaisimen asetukset**

Valitse F-Link-ohjelmiston **Laitteet**-ikkuna. Kun olet ilmaisimen kohdalla, käytä **Sisäiset asetukset** -vaihtoehtoa avataksesi dialogi-ikkunan, jossa voit asettaa:

**Reaktio:** voit valita reagoiko ilmaisın savuun, lämpöön, savuun tai lämpöön tai savuun ja lämpöön yhtä aikaa.

## **Palovaroitin**

**Optinen ilmaisın:** Kun ilmaisimeen tulee savua, se käynnistää hälytyksen, joka ilmaistaan nopeasti vilkkuvalla punaisella LED-valolla (noin 8 kertaa sekunnissa). Ilmaisua jatketaan kunnes ilmaisimen ilmaisukammio on tuuletettu.

**Lämpöilmaisın:** Kun lämpötila nousee tietyn arvon ylitse, se käynnistää hälytyksen, joka ilmaistaan nopeasti vilkkuvalla punaisella ledillä (noin 8 kertaa sekunnissa). Ilmaisua jatketaan kunnes lämpötila laskee (esim. huone tuuletetaan).

**Hälytysmuisti:** Jos käytössä, hälytysledin merkivalo vilkkuu hitaasti (noin 2 kertaa sekunnissa) vielä 24 tuntia hälytyksen päättymisen jälkeen. Ilmaisın voidaan katkaista kytkemällä pois päältä se sektori, johon ilmaisın on asennettu.

**Kansisuojaohälytys:** Kun ilmaisimen kansi avataan, ilmaisın lähettää kansisuojaohälytysmerkin ellei keskusyksikkö ole huoltotilassa.

## **Ilmaisimen testaus ja huolto**

Ilmaisimen optisen osan toiminta voidaan testata testisuihkeella. Lämpöilmaisimen toiminta voidaan testata hiustenkuivaajalla. Jos ilmaisın on määritetty käyttämään molempia ehtoja, suihke- ja hiustenkuivaintestit on suoritettava samanaikaisesti. Laitteen toiminta tulisi testata 30 päivän välein. Ilmaisimen kansi tulisi puhdistaa hämähäkinseiteistä ja pölystä säännöllisin väliajoin.

**Testipainike:** Testipainikkeen painaminen käynnistää ilmaisimen automaattisen testauksen. Tämän testin tulos ilmaistaan vihreällä tai punaisella ympyrällä. Vihreä ympyrä tarkoittaa, että ilmaisın toimii oikein. Punainen ympyrä taas tarkoittaa sitä, että ilmaisın on viallinen. Toista testi tässä tapauksessa. Jos vika toistuu, ilmaisın on lähetettävä huoltoon korjattavaksi. **Varoitus: älä koskaan käytä avotulta, kun testaat ilmaisinta sisätiloissa**

## **Vikailmoitukset**

Ilmaisın seuraa omaa toimintaansa. Kun laite havaitsee vian, se vilkuttaa lediä välittömästi 3 kertaa ja sen jälkeen lyhyesti 3 kertaa 30 sekunnin välein. Automaattinen testi ilmaisee vian samalla tavoin. Katso luku Asennus

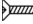
Löydetty virhe voi johtua viasta ilmaisukammiossa, käyttölämpötila-alueen ulkopuolella olevasta ympäristön lämpötilasta tai ilmaisimen muusta viasta.

Käyttölämpötila-alueesta johtuva vika poistuu niin pian kun ympäristön lämpötila palaa normaaliksi.

Muut havaitut viat ilmaistaan vikoina senkin jälkeen, kun niiden syy on poistunut. Vikailmoitus voidaan katkaista suorittamalla toiminnallisuustesti. Perustoiminnallisuuden testi voidaan käynnistää avaamalla ilmaisimen kansi (kuva 6-1), poistamalla alempi muoviosa ja laittamalla se takaisin paikoilleen (kuva 6-2). Jos tämä testi johtaa uuteen vikailmoitukseen, lähetä ilmaisın huoltoon.

**VAROITUS!** Keskusyksikkö on kytkettävä huoltotilaan, muutoin se aktivoi kansisuojaohälytyksen.

## **Tekniset tiedot**

Jännite	keskusyksikön digitaalisesta väylästä 12 V (9...15 V)
Virrankulutus valmiustilassa	5 mA
Kaapelivalinnan virrankulutus	10 mA
Mitat	halkaisija 126 mm, korkeus 50 mm
Paino	143 g
Savun havainnointi	valon optinen hajaantuminen
Savuilmaisimen herkkyys	m = 0,11 – 0,13 dB/m, EN 54-7 mukaisesti
Lämpöilmaisın	EN 54-5 -standardin mukainen luokka A2
Hälytyslämpötila	+60 °C – +70 °C
Käyttölämpötila-alue	-10 °C – +80 °C
Yhteensopiva seuraavien standardien kanssa:	EN 54-5:2017, EN 54-7:2018, EN 50130-4, EN 55032, EN 50581
Suositteluruuvi	4 x  ø 3,5 x 40 mm (uppokanta)



**1293-CPR-0722**

JABLOTRON ALARMS a.s. vakuuttaa täten, että JA-110ST-ilmaisın täyttää EU-säännöksen numero: 2014/30/EU, 2011/65/EU perusvaatimukset ja muut tärkeät vaatimukset. Löydät alkuperäisen vastaavuusvakuutuksen osoitteesta [www.jablotron.com](http://www.jablotron.com) kohdasta Tekninen tuki.



**Huomaa** Tämän tuotteen hävittäminen oikealla tavalla auttaa säästämään arvokkaita luonnonvaroja ja ehkäisemään mahdollisia haitallisia vaikutuksia ihmisten terveyteen ja ympäristöön, joita saattaisi muussa tapauksessa syntyä jätteiden virheellisen käsittelyn seurauksena. Palauta tuote myyjälle tai ota yhteyttä paikalliseen viranomaiseen saadaksesi lisätietoja sinua lähimpänä olevasta keräyspisteestä.

