

Rilevatore combinato di fumo e calore Bus JA-110ST

JA-110ST è un componente del sistema **JABLOTRON**. È usato per rilevare pericoli di incendio all'interno di un edificio. Il prodotto non è progettato per essere installato all'aperto e in stabilimenti industriali. Il JA-110ST consiste di un rilevatore di calore e un rilevatore di fumo ottico. Il rilevatore di fumo ottico è molto sensibile alle particelle di polvere grandi che sono presenti nel fumo denso. È meno sensibile alle particelle più piccole generate dalla combustione di liquidi come l'alcol. Questo perché il rilevatore di incendio contiene anche un rilevatore di calore integrato che ha una reazione più lenta, ma è molto meglio rilevare un incendio che genera solo una piccola quantità di fumo. Il rilevatore ha una reazione allo stato (segnala la sua attivazione e disattivazione). Il rilevatore deve essere installato da un tecnico qualificato con una certificazione valida emessa da un distributore autorizzato.

Posizione del rilevatore

Il rilevatore di fumo deve essere installato in modo che il fumo possa accedere facilmente al rilevatore grazie alla circolazione termica naturale (solitamente sul soffitto). Il rilevatore può essere usato solo in interni chiusi. Non è idoneo per interni in cui il fumo può disperdersi su un'area ampia e raffreddarsi (ad es. interni con soffitti estremamente alti – oltre 5 m) – il fumo non raggiunge la posizione del rilevatore. Si sconsiglia di installare il rilevatore in ambienti con polvere, fumo di sigarette e vapore. Gli ambienti con alta polverosità limitano la vita utile del rilevatore. Il rilevatore deve essere sempre posto nella sezione che porta all'uscita dell'edificio (via di fuga), si veda la Fig. 1. Se l'edificio ha una superficie maggiore di 150 m², l'installazione di un rilevatore aggiuntivo in qualche altro posto idoneo è necessario, si veda la Fig. 2.

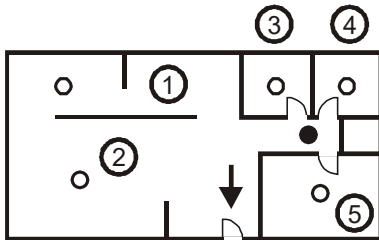


Fig. 1

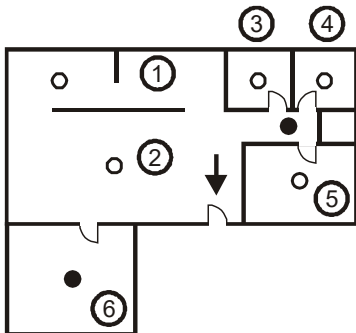


Fig. 2

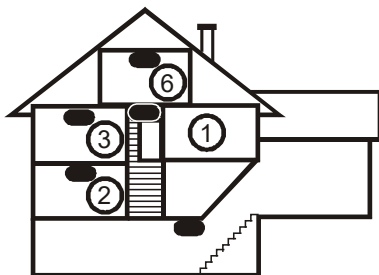


Fig. 3

In edifici e abitazioni familiari con più piani, i rilevatori devono essere installati sui pozzi delle scale. Si raccomanda di porre ulteriori rilevatori nelle stanze in cui si dorme. Si veda la Fig. 3.

Installazione su soffitti a livello

Se possibile, porre il rilevatore al centro della stanza. **Il rilevatore non deve essere incassato nel soffitto** a causa della possibile esistenza di uno strato di aria calda sul soffitto. **Non porre mai il**

rilevatore nell'angolo della stanza (tenerlo sempre a una distanza di 0,5 m dall'angolo), si veda la Fig. 4. C'è circolazione dell'aria insufficiente negli angoli.

Installazione su soffitti inclinati

Se il soffitto non è idoneo per il montaggio su una superficie a livello (ad es. una stanza sotto un tetto), il rilevatore non può essere installato come nella Fig. 5.

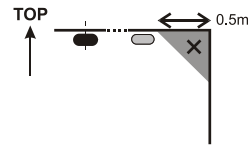


Fig. 4

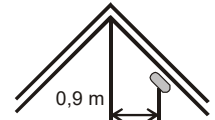


Fig. 5

- centro della stanza, posizione migliore
- posizione accettabile

Pareti, tramezzi, barriere e soffitti con grate

Il rilevatore **JA-110ST non deve essere installato a meno di 0,5 m da qualsiasi parete o tramezzo**. Uno spazio stretto con una larghezza di meno di 1,2 m richiede che i rilevatori siano a una distanza di meno di un terzo della sua larghezza. Se una stanza è separata in sezioni con arredo, scaffali o pareti con tramezzi, che non raggiungono il soffitto, lo spazio è considerato essere completamente separato se il gap tra la parte superiore di questi e il soffitto non supera 0,3 m. Uno spazio libero di almeno 0,5 m è necessario sotto e intorno al rilevatore. Qualsiasi irregolarità del soffitto (ad es. travi) che supera il 5 % dell'altezza del soffitto deve essere considerata una parete e si applicano le limitazioni indicate in precedenza.

Ventilazione e circolazione dell'aria

I rilevatori **non devono essere installati direttamente in prossimità di ventilazione o aperture di aria condizionata, ecc.** Se l'aria è fornita attraverso un soffitto perforato, non ci deve essere una perforazione entro un raggio di 0,6 m dal rilevatore.

Evitare di installare il rilevatore in queste posizioni:

- Luoghi con scarsa circolazione dell'aria (nicchie, angoli, vertici di tetti a forma di A, ecc.)
- Luoghi esposti a polvere, fumo di sigarette o vapore
- Luoghi con circolazione dell'aria intensa (vicino a ventilatori, fonti di calore, uscite aria condizionata, ecc.)
- In cucine o altri luoghi di cottura (vapore, fumo o fumi oleosi possono causare falsi allarme o ridurre problemi di rilevamento)
- In aree con molti piccoli insetti

Avvertenza: La maggior parte dei falsi allarme è causata da una posizione impropria del rilevatore.

Si vedano gli standard CEN/TS 54-14 per linee guida di installazione dettagliate.

Installazione

Rispettare le procedure raccomandate nei paragrafi precedenti.

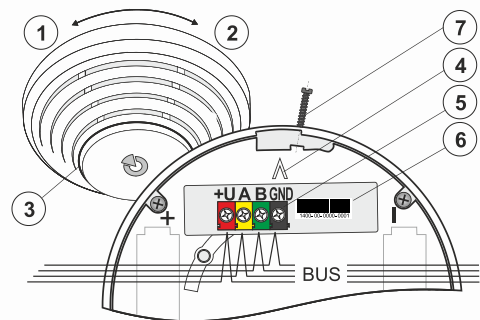


Fig. 6: Fig. 6: 1 – apertura coperchio rilevatore (rimozione); 2 – chiusura coperchio rilevatore (inserimento); 3 – segnalazione ottica; 4 – freccia che mostra dove inserire il rilevatore sulla parte bassa; 5 – terminali connessione bus; 6 – codice di produzione; 7 – Vite di bloccaggio.

Rilevatore combinato di fumo e calore Bus JA-110ST

Istruzioni

1. aprire il coperchio del rilevatore ruotandolo in senso antiorario.
2. Collegare il cavo bus e fissare la base di plastica nella posizione selezionata usando le viti.
3. Collegare il cavo bus.



Quando si collega il modulo al bus, spegnere sempre il sistema.

4. Procedere secondo il manuale di installazione del pannello di controllo. Procedura standard:
 - a. Quando il dispositivo è alimentato, il LED giallo inizia a lampeggiare ripetutamente per indicare che il modulo non è stato registrato nel sistema.
 - b. Andare al programma **F-Link**, selezionare la posizione richiesta nella scheda **Dispositivi** e accedere alla **Modalità Registrazione** facendo clic sull'opzione **Registra**.
 - c. Fare clic su "Scansire/aggiungere nuovi dispositivi BUS", selezionare dall'elenco e fare doppio clic per confermare la propria selezione. Il LED giallo smette di lampeggiare.
5. Inserire il rilevatore nella base di plastica. Può essere inserito solo nella posizione contrassegnata con le frecce (4) su entrambe le parti di plastica. Chiudere il rilevatore ruotandolo in senso orario (2). Quando il rilevatore è completamente assicurato nella base, un LED di controllo si accende (3), che indica un test automatico del rilevatore. Durante questo periodo di tempo, il rilevatore non rileva nulla. Il test termina quando il LED si spegne (3) e il rilevatore diventa completamente funzionale. Può essere indicato un possibile guasto del rilevatore. Si veda il capitolo *Indicazione del guasto*.
6. Nel pieno rispetto delle normative è necessario chiudere e bloccare il coperchio del rilevatore nella sua parte inferiore utilizzando una vite di bloccaggio (7).

Note:

Per facilitare l'identificazione quando si registra il rilevatore in F-Link, raccomandiamo di rimuovere l'adesivo con il codice seriale prima di inserire il rilevatore nella base di plastica. Copiare su un pezzo di carta e scrivere la posizione del rilevatore.

Il rilevatore può anche essere registrato accedendo alla modalità *Registrazione* e inserendo il rilevatore nella base di plastica.

In alternativa il rilevatore può essere registrato immettendo il suo numero seriale (5) nel programma F-Link. Tutti i numeri indicati sotto il codice a barre saranno inseriti (1400-00-0000-0001).

Impostazioni rilevatore

Andare alla finestra **Dispositivi** nel programma F-Link. Quando si è nella posizione del rilevatore, utilizzare l'opzione **Impostazioni interne** per aprire una finestra di dialogo in cui è possibile impostare:

Reazione: è possibile scegliere se il rilevatore reagirà a **fumo, calore, fumo o calore o fumo e calore allo stesso tempo**.

Allarme incendio

Rilevatore ottico: Quando il fumo entra nel rilevatore, un allarme è attivato, ed è segnalato con un LED rosso lampeggiante in modo rapido (circa 8 volte al secondo). L'indicazione dura fino a quando la camera di rilevamento del rilevatore è ventilata.

Rilevatore di calore: Quando la temperatura sale rapidamente oltre un limite impostato, un allarme è attivato, ed è segnalato con un LED rosso lampeggiante in modo rapido (circa 8 volte al secondo). L'indicazione durante fino a quando la temperatura scende (ad es. quando la stanza è ventilata).

Memoria allarme: Se abilitata, l'indicazione dell'allarme LED continua a lampeggiare lentamente (circa due volte per secondo) per oltre 24 ore dopo l'arresto dell'allarme. L'indicazione può essere terminata disattivando la sezione in cui il rilevatore è installato.

Allarme manomissione: Quando il coperchio del rilevatore è aperto, il rilevatore invia un segnale di manomissione, a meno che il pannello di controllo non sia in modalità Assistenza.

Test e manutenzione del rilevatore

La funzionalità della parte ottica del rilevatore può essere testata con uno spruzzo di prova. La funzionalità della parte relativa al calore può essere testata con un asciugacapelli. Se il rilevatore è configurato per essere attivato con entrambe le condizioni, è necessario condurre test di spruzzo e asciugacapelli allo stesso tempo. Il test deve essere eseguito ogni 30 giorni. Il coperchio del rilevatore deve essere pulito con regolarità da ragnatele e polvere.

Pulsante test: Premendo il pulsante test si avvia il test automatico del rilevatore. Il risultato del test è indicato mediante visualizzazione di un cerchio verde o rosso. Il cerchio verde indica che il rilevatore funziona correttamente. Il cerchio rosso indica la presenza di un errore nel rilevatore. In questo caso è necessario ripetere il test. Se l'errore appare ripetutamente, sarà necessario inviare il rilevatore al servizio assistenza per la rispettiva riparazione.

Avvertenza: non testare mai il rilevatore con fuoco all'interno dell'edificio

Indicazione di guasto

Il rilevatore verifica la sua funzionalità. Quando un guasto è rilevato, l'indicatore a LED lampeggia immediatamente 3 volte e quindi brevemente 3 volte ogni 30 secondi. Il test automatico indica un guasto allo stesso modo. Si veda il capitolo *Installazione*.


L'errore trovato può essere causato da un guasto della camera di rilevamento, la temperatura dell'ambiente è fuori dall'intervallo della temperatura operativa o altri guasti del rilevatore.

Un'anomalia dell'intervallo della temperatura operativa scomparirà nel momento in cui la temperatura dell'ambiente ritorna alla normalità.

Altri guasti rilevati sono indicati come un guasto anche dopo che la causa è stata risolta. L'indicazione del guasto può essere interrotta mediante il test di funzionalità. Il test di funzionalità base è attivato aprendo il coperchio del rilevatore (fig. 6-1), rimuovendo la parte di plastica inferiore e rimontandola (fig. 6-2). Se questo test risulta nuovamente in un guasto, inviare il rilevatore al centro assistenza.

AVVERTENZA! Il pannello di controllo deve essere commutato in modalità Assistenza altrimenti un allarme Manomissione.

Specifiche tecniche

Alimentazione	dal bus digitale del pannello di controllo 12 V (9... 15 V)
Consumo di corrente in modalità standby	5 mA
Consumo di corrente per selezione cavo	10 mA
Dimensioni	diametro 126 mm, altezza 50 mm
Peso	143 g
Rilevamento di fumo	diffusione luce ottica
Sensibilità rilevatore di fumo	m = 0,11 - 0,13 dB/m in conformità alla EN 54-7 classe A2 in conformità alla EN 54-5
Rilevamento di calore	classe A2 in conformità alla EN 54-5
Temperatura allarme	+60 °C a +70 °C
Intervallo di temperatura operativa	-10 °C a +80 °C
Compatibile con	EN 54-5:2017, EN 54-7:2018, EN 50130-4, EN 55032, EN 50581
Vite consigliata	4x  ø 3,5 x 40 mm (a testa svasata)



1293-CPR-0722

JABLOTRON ALARMS a.s. dichiara che il rilevatore JA-110ST è conforme ai requisiti essenziali e alle altre disposizioni rilevanti del regolamento (UE) n. 2014/30/EU, 2011/65/EU. Per l'originale della valutazione della conformità si rimanda al sito www.jablotron.com – sezione Supporto tecnico.



Nota: Il corretto smaltimento del presente prodotto aiuta a salvaguardare preziose risorse e a prevenire potenziali effetti avversi a danno della salute umana e dell'ambiente che potrebbero, al contrario, venire a verificarsi in caso di trattamento inadeguato dei rifiuti. Si prega di restituire il prodotto al rivenditore o di contattare le locali autorità per ulteriori informazioni sul punto di raccolta più vicino.