

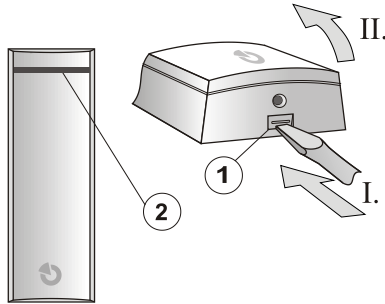
JA-111R 80 – vastaanotin moduuli yksisuuntaisille langattomille JA-80-laitteille

Tämä tuote on **JABLOTRON 100+** -järjestelmään kuuluva komponentti. Sitä voidaan käyttää kommunikointiin langattomien JA-80 Oasis -laitteiden kanssa. JA-111R 80 mahdollistaa langattoman JA-80 -järjestelmän päivityksen JABLOTRON 100+ -järjestelmäksi niin, että siinä käytetään eräitä alkuperäisen järjestelmän yksisuuntaisia kommunikointilaitteita (katso taulukko 1). JA-111R 80 -radiomoduuli voidaan yhdistää JABLOTRON 100+ -laitteiden (esim. näppäimistöt, sireenit, valokuva-PIR-ilmaisimet ja vastaavat) kanssa kommunikoivien JA-11xR-moduulien kanssa. Ainoastaan koulutetun asentajan, jolla on maahantuojan myöntämä voimassaoleva sertifikaatti, tulisi asentaa tämä laite.

Asennus

Asenna moduuli rakennuksessa sellaiseen kohtaan, jossa langaton kommunikointi on häiriötöntä. Jos moduuli on asennettava suurien metallikappaleiden, sähköisten laitteiden tai kaapelien lähelle, asenna se vähintään 2 metrin etäisyydelle näistä. Suosittelemme asennusta vähintään 2 metrin etäisyydelle keskusyksiköstä parhaan kantomatkan saavuttamiseksi. Jos järjestelmässä käytetään useita radiomoduuleja, niitä ei saa asentaa lähelle toisiaan (vähintään 10 metriä avoimella tai seinä rakennetussa tilassa).

JA-111R 80 -moduuli käyttää yhden kolmesta radiomoduuleille varatusta paikoista.



Kuva: 1 – kannen painike; 2 – keltainen LED-merkkivalo

1. Avaa kansi painamalla painiketta (1).
2. Puhkaise kotelon takaosan reiät. Voit tehdä reiän pohjaosaan, jos kaapeli sijaitsee seinässä, tai sivuosaan, jos kaapeli kulkee pinnassa. Vedä kaapeli tekemäsi reiän läpi.
3. Aseta takaosa (9) haluamaasi paikkaan ruuveilla. Yksi ruuvi on asennettava kansisuoja-ilmaisimen segmenttiin (10).

Katkaise laitteesta aina virta kun kytket moduulin väylään.



Käytä F-Link-ohjelman Parametrit-välilehden Järjestelmäprofiilit-toimintoa, jotta moduuli noudattaisi EN Luokka 2 -standardia tai muita vaatimuksia.

4. Vedä kytkettävät väyläliittimet (7) ulos. Kytke väyläkaapeli liittimiin.
5. Kytke väyläliittimet takaisin radiomoduuliin.
6. Sulje moduulin kotelo. Kun kotelo on suljettu, kaapelin on oltava kaapelijakajan (11) erottamassa tilassa.
7. Seuraa keskusyksikön asennusohjetta. Perusasennus:
 - a. Kun laite on kytketty päälle, keltainen LED (2) alkaa vilkkua, mikä ilmaisee, ettei moduulia ole rekisteröity järjestelmään.
 - b. Käynnistä **F-Link**-ohjelma, valitse haluttu kohta **Laitteet**-ikkunasta ja käynnistä **rekisteröitymistila** napsauttamalla **Rekisteröi**-vaihtoehtoa.
 - c. Napsauta kohtaa **Hae/lisää uusia väylälaitteita**, valitse radiomoduuli ja rekisteröi se napsauttamalla sitä kahdesti – keltainen LED-merkkivalo (2) deaktivoituu.

Huomaa:

- Jotta voisit paremmin tunnistaa tietyn laitteen rekisteröimisprosessin aikana F-Link-ohjelmalla, suosittelemme että poistat tuotantokooditarran (3) ennen kuin suljet kannen ja kiinnität sen asennuslistaan sekä merkitset siihen laitteen sijaintipaikan.
- Radiomoduuli voidaan rekisteröidä myös rekisteröitymistilassa sulkemalla sen muovikansi.
- Ilmaisimien voidaan rekisteröidä järjestelmään myös syöttämällä sen tuotantokoodi (3) F-Link-ohjelmalla. Syötä kaikki viivakoodiin merkityt numerot (esimerkki: 1400-00-0000-0001).

Moduulin ominaisuuksien asetukset

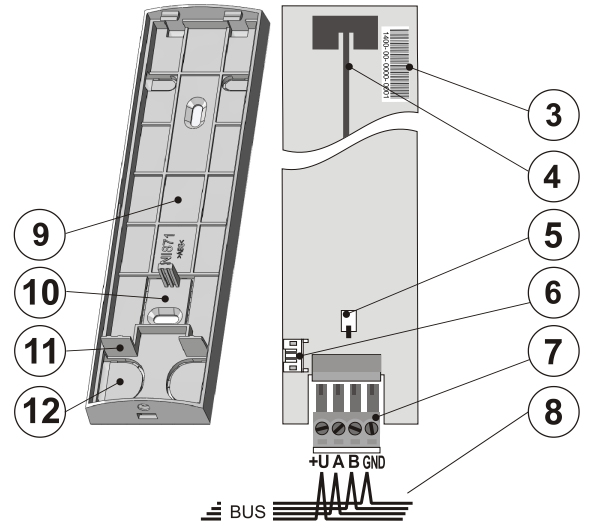
Valitse F-Link-ohjelmiston **Laitteet**-ikkuna. Kun olet moduulin kohdalla, käytä **Sisäiset asetukset** -vaihtoehtoa avataksesi dialogi-ikkunan, jossa voit asettaa:

LED-indikointi kommunikoinnin aikana: Oletusasetuksena moduuli indikoi kommunikoinnista langattoman ilmaisimen kanssa punaisella ledillä. Tämä indikointi voidaan poistaa käytöstä.

Häirinnän tunnistus: Tämä on oletusarvoisesti **Pois päältä**. Se voidaan kuitenkin asettaa kahdelle tasolle – **matala** (häirintä kestää yli 30 sekuntia minuutissa) ja **korkea** (häirintä kestää yli 10 sekuntia 20 sekunnissa). Kun ilmaisu on käytössä, järjestelmä voi raportoida kommunikoinnin taajuusalueen häirinnästä.

Tuettu	Ei tuettu
JA-8x-ilmaisimet	JA-8xF-näppäimistöt
RC-8x-kauko-ohjaimet	JA-84P-kamera-PIR
	JA-80Z-signaaloistin
	JA-80x-sireenit
	TP-xx-termostaatit
	AC-8x- ja UC-82-lähtömoduulit
	JA-8xK-keskusyksiköt

Taulukko 1 – Laitteet, joita tuetaan ja joita ei tueta



Kuva 2: 3 – tuotantnumero; 4 – antenni; 5 – kansisuoja-ikkunasta; 6 – väyläliitin; 7 – kytkettävät väyläliittimet; 8 – väyläkaapeli; 9 – kotelo takaosa; 10 – kansisuoja-ilmaisimen segmentti; 11 – kaapelijakaja; 12 – väyläkaapelin reiät

Tekniset tiedot

Jännite	keskusyksikön digitaalisesta väylästä 12 V (9...15 V)
Virrankulutus valmistustilassa	35 mA
Kaapelivalinnan virrankulutus	80 mA
Radiokommunikoinnin taajuus (vastaanotin)	868,5 MHz
Suurin mahdollinen lähetysteho radiotaajuuksilla (ERP)	25 mW
Mitat	43 x 160 x 23 mm
Paino	70 g
Luokitus	Turvallisuusluokka 2, ACE-tyyppi B
Standardit	EN 50131-1, EN 50131-3, EN 50131-5-3
Käyttöympäristö	II. yleiset sisätilat (standardin EN 50131-1 mukaisesti)
Käyttölämpötila-alue	-10 °C – +40 °C
Täyttää myös standardit	ETSI EN 300 220, EN 50130-4, EN 55022, EN 60950-1, ERC REC 70-03

Voidaan käyttää standardin mukaisesti



JABLOTRON ALARMS a.s. vakuuttaa täten, että JA-111R 80 täyttää seuraavien direktiivien perusvaatimukset ja muut tärkeät vaatimukset: direktiivit 2014/53/EU, 2014/35/EU, 2014/30/EU ja 2011/65/EU. Löydät alkuperäisen vastaavuusvakuutuksen osoitteesta www.jablotron.com.

Huomaa: Vaikka tämä tuote ei sisälläkään haitallisia materiaaleja, suosittelemme, että se palautetaan käytön jälkeen myyjälle tai suoraan valmistajalle.