

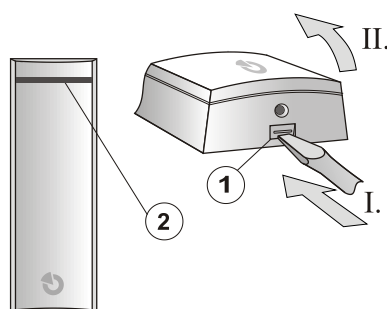
# Radiomodul JA-111R 80 för JA-80:s trådlösa envägsenheter

Produkten är en komponent i systemet **JABLOTRON 100+**. Den kan användas för att kommunicera med trådlösa enheter för JA-80 Oasis JA-111R 80 erbjuder en uppgradering av det trådlösa systemet JA-80 till JABLOTRON 100+ samtidigt som den använder vissa av de ursprungliga envägskommunicerande enheterna (se Tabell 1). Radiomodulen JA-111R 80 kan kombineras med JA-11xR-moduler som kommunicerar med JABLOTRON 100+-enheter (t.ex. manöverpaneler, sirener, PIR-detektorer o.s.v.). Enheten skall installeras av en behörig tekniker med ett giltigt certifikat utfärdat av en auktoriserad distributör.

## Installation

Installera modulen på en lämplig plats i byggnaden där trådlös kommunikation inte kan påverkas. Om det är nödvändigt att installera modulen till större metallföremål, elektriska enheter eller kablage, håll ett minsta installationsavstånd på 2 meter. För att uppnå bäst täckning rekommenderas ett avstånd på åtminstone 2 meter från centralenheten. Om systemet använder flera radiomoduler får de inte placeras nära varandra (åtminstone 10 meter i ett öppet utrymme eller genom en vägg i ett uppbyggt utrymme).

Modulen JA-111R 80 tar upp 1 av 3 positioner avsedda för radiomoduler.



Figur: 1 – kåpans låstabb; 2 – gul LED-indikator

- Öppna kåpan genom att trycka på låstabb (1).
- Tryck ut hålen i det bakre höljet. Du kan trycka ut endast bottendelen om en kabel är isatt i väggen eller en sidodel om kabeln är dragen utmed en yta. Dra kabeln genom det förberedda hålet.
- Anslut höljets bakre del (9) till den utvalda platsen med skruvar. En skruv skall placeras i segmentet för sabotagedetektionen (10).

**När modulen ansluts till BUSS-systemet skall strömmen alltid slås av.**



**För att modulen skall uppfylla standarden EN Grade 2 eller andra krav, använd funktionen Systemprofiler i parameterfliken för F-Links programvara.**

- Lossa/ dra ut bussterminalerna (7). Anslut busskabeln till terminalerna.
- Återanslut bussterminalerna i radiomodulen
- Stäng modulens hölje När höljet är stängt skall kabeln placeras i utrymmet avdelat av kabelseparatorn (11).
- Fortsätt enligt centralenhetens installationsinstruktioner. Grundläggande tillvägagångssätt
  - När enheten är aktiverad, börjar den gula LED:n (2) att blinka för att indikera att modulen ännu inte är inlärd i systemet.
  - Gå till programmet **F-Link**, välj den önskade positionen i fönstret **Enheter** och starta **Inlärningsläget** genom att klicka på alternativet **Lär-in**
  - Klicka på **Skannaläs in nya BUSS-enheter**, och dubbelklicka på den för att lära in den - den gula LED-indikatorn (2) kommer att slockna.

### Anm.:

- För bättre identifiering av en viss enhet under inlärningsproceduren via F-Link SW, rekommenderar vi att avlägsna etiketten med produktkoden (3) innan kåpan stängs och att den fästs på en installationslista med en notering av enhetens placering.
- Radiomodulen kan också läras in i **Inlärningsläget** genom att stänga dess plastleje.
- Detektorn kan även läras in i systemet genom angivande av dess produktionskod (3) i F-Link Alla siffror under streckkoden skall anges (1400-00-0000-0001 exempel: 1400-00-0000-0001).

## Inställning av modulegenskaper

Gå till fönstret **Enheter** i F-Linkprogrammet. När du har kommit till modulens position, använd alternativet **Interna inställningar** för att öppna ett dialogfönster där du kan ställa in:

LED-indikering under kommunikation: Standardinställningen är att modulen indikerar kommunikation med trådlösa detektorer via en röd LED-lampa. Den här indikationen kan inaktiveras

**Störningsdetektion:** Är **inaktiverad** som standardinställning. Den kan dock ställas in till två nivåer – **låg** (störningen varar längre än 30 sek under en minut) och **hög** (störningen varar längre än 10 sek under 20 sek). När detektionen är aktiverad kan systemet rapportera **störning** i kommunikationsbandet.

Stöds	Stöds inte
JA-8x detektorer	JA-8xF manöverpaneler
RC-8x fjärrkontroller	JA-84P foto PIR
	JA-80Z signalrepeater
	JA-80x sirener
	TP-xx termostater
	Utgångsmodulerna AC-8x och UC-82
	JA-8xK centralenhet

Tabell 1 – enheter som stöds och inte stöds

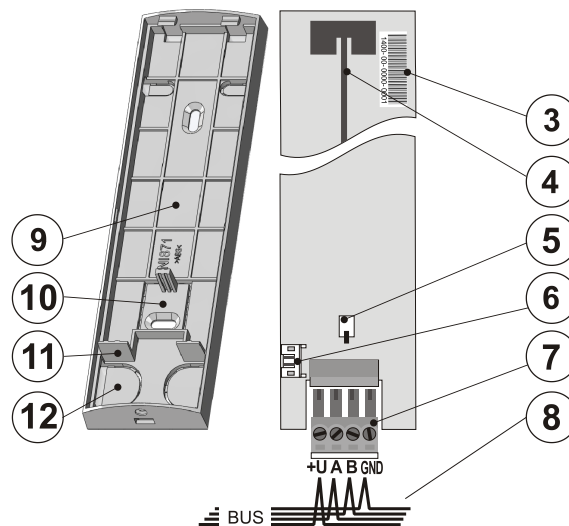


Fig 2: 3 – produktionsnummer; 4 – antenn; 5 – sabotagekontakt; 6 – BUSS-kontakt; 7 – kopplingsbara bussterminaler; 8 – BUSS-kabel; 9 – höljets bakre del; 10 – segment för sabotagedetektering 11 – kabelseparator; 12 – hål för BUSS-kabel

## Tekniska specifikationer

Strömkälla	från centralenhetens digitala buss 12 V (9...15 V)
Aktuell förbrukning (i standby-läge)	35 mA
Aktuell förbrukning för kabelsektionen	80 mA
Radiokommunikationsfrekvens (mottagare)	868,5 MHz
Den maximala radiofrekvenseffekt (ERP)	25 mW
Mått	43 x 160 x 23 mm
Vikt	70 g
Klassificering	Säkerhetsgrad 2, ACE typ B
I enlighet med	EN 50131-1, EN 50131-3, EN 50131-5-3
Driftsmiljö	II. inomhus allmänt (enligt EN 50131-1)
Drifttemperaturintervall	-10 till +40 °C
Uppfyller även	ETSI EN 300 220, EN 50130-4
	EN 55022, EN 60950-1
	ERC REC 70-03

Kan användas i enlighet med



JABLOTRON ALARMS a.s. förklarar härmed att modulen JA-111R uppfyller de väsentliga kraven och andra relevanta bestämmelser i Direktiv 80/EU. Direktiv 2014/53/EU, 2014/35/EU, 2014/30/EU och 2011/65/EU. Överensstämmelsebedömningens original kan hittas på [www.jablotron.com](http://www.jablotron.com).

**Anm.:** Även om produkten inte innehåller några skadliga material rekommenderar vi att du återlämnar produkten till återförsäljaren eller direkt till tillverkaren efter användning.