

JA-111R-bus-grensesnittet for JA-100 trådløse enheter

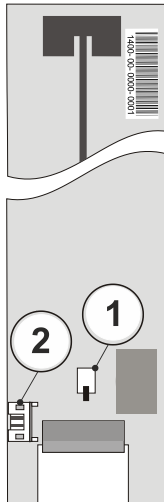
JA-111R er en bus-modul i JABLOTRON 100-systemet. Den tjener til kommunikasjon med trådløse enheter i systemet. Den leveres i form av et kretskort som skal installeres enten direkte inn i en holder i alarmsentralen (A) eller inn i PLV-JA111R-plast som er beregnet på å installeres utenfor alarmsentralen (B) innenfor BUS-området. Opptil tre radiomoduler kan brukes i ett system for å utvide radiosignaldekkningen. Radiomodulen tar opp én posisjon og bør installeres av en erfaren tekniker med et gyldig sertifikat utstedt av en autorisert distributør.

Installering

JA-111R-radiomodulen bør installeres på et passende sted inne i bygningen hvor den trådløse kommunikasjonen ikke påvirkes. Det vil si at den ikke bør installeres i nærheten av større gjenstander i metall, elektroniske apparater eller instrumentpaneler (den anbefalte avstanden fra slike gjenstander er minst 2 m). Radiomodulen fungerer også best når den installeres minst 2 m fra alarmsentralen.

Selv om den ideelle avstanden mellom radiomodulen og alarmsentralen er 2 m, antyder vi at utgangen fra radiomodulen plassert i holderen i alarmsentralen er tilstrekkelig til å dekke de fleste installasjoner av små og mellomstore eneboliger, leiligheter eller kontorer. For store installasjoner (f.eks. leilighetskomplekser med flere leiligheter) kan opptil tre radiomoduler installeres i systemet. I slike tilfeller må kravet om en minimumsavstand mellom radiomodulene på 10 m i et åpent område eller en vegg eller en etasje inne i en bygning være oppfylt.

Figur 1: 1 – sabotasjebryter; 2 – stikkontakt til tilkoblingsledning

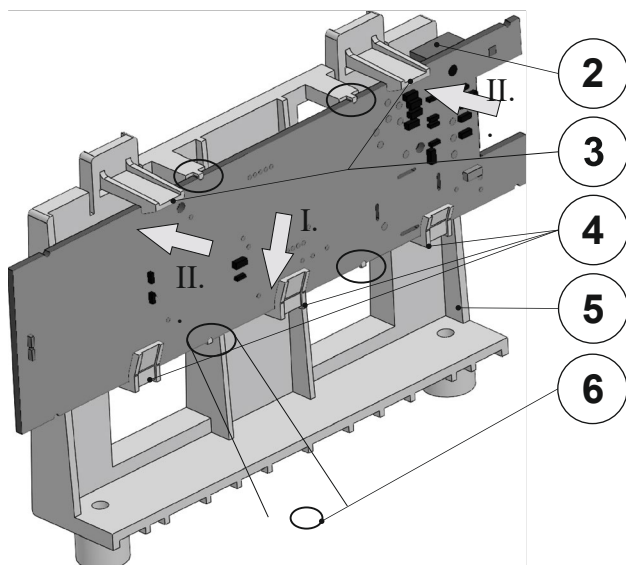


Når du har fullført hele installasjonen i den aktuelle bygningen, er det alltid nødvendig å kontrollere signalnivået i **Diagnostikk-fanen** i **F-Link**-programvaren. Signalnivået for trådløse enheter i den aktuelle installasjonen får ikke være mindre enn 20 %, på grunn av potensiell mistet tilkobling. I slike tilfeller er det nødvendig å finne et mer praktisk sted å installere radiomodulen eller legge til en annen radiomodul til installasjonen.

Installasjon av radiomodulen i alarmsentralen (A)

Radiomodulens kretskort kan plasseres direkte i holderen i alarmsentralen. Tilkoblingen til alarmsentralen skjer ved hjelp av en flat kabel som følger med alarmsentralen (alltid med ønsket lengde, avhengig av type alarmsentral).

BUS-kontakten på alarmsentralens kretskort er utelukkende beregnet på tilkobling av én radiomodul plassert i holderen i alarmsentralen.



Figur 2: 2 – stikkontakt til forbindelsesledning; 3 – faner til øvre holder; 4 – nedre, hellende låsefliker; 5 – radiomodulholder 6 – låsedetalj

1. Sett radiomodulens i kretskort (i den retningen som vises på figur 2) inn i holderen (5) i den retningen som er vist med pil I. i en vinkel som er gitt av de tre nedre, hellende låsefliker (4). Se til at radiomodulens kretskort sitter med sine halvrunde utskjæringer

på de halvrunde tappene - se detaljert låsing (6). Dette er veldig viktig, for neste trinn er å feste radiomodulen ved hjelp av fanene (3) oppe i den retningen som er vist med pil II., og mens dette skjer, må sabotasjebryteren (1) på radiomodulens overside utløses.

2. Sett forbindelsesledningen (følger med alarmsentralen) inn i radiomodulkontakten (2) og deretter i kontakten på alarmsentralen (se installasjonsmanualen som gjelder alarmsentralen).
3. Fortsett ved å følge *modulinnesningen i systemkapitlet* i denne håndboken.

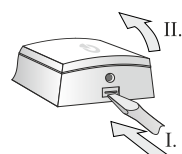


Ved installasjon inn i alarmsentralen er det nødvendig å sjekke status for sabotasjebryter i Diagnostikk-fanen i F-Link-programvaren (etter at du har lest radiomodulen inn i systemet). Dersom sabotasjebryteren er aktiv, sjekk posisjonen for kretskortet i holderen.

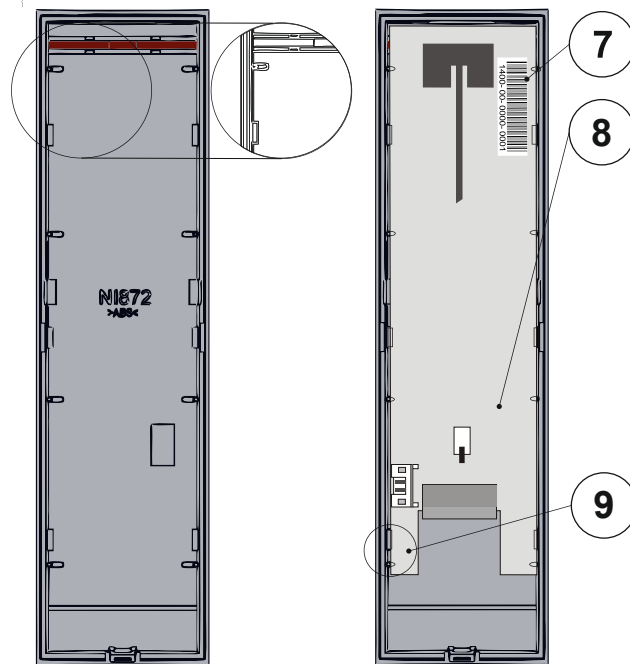
Installasjon av radiomodul utenfor alarmsentralen (B).

Radiomodulens kretskort kan installeres utenfor alarmsentralen innenfor BUS-området ved å plassere det inn i **PLV-JA111R**-plastdekslet. Plastdekslet leveres sammen med en monteringspakke med avmerkede BUS-klemmer. For å ta radiomodulen ut av holderen i alarmsentralen, trekker du ut forbindelsesledningen, frigjør fanene oppe (3) og tar radiomodulen ut av holderen.

1. Åpne plastdekslet ved å trykke på fanen i den bakre delen i den retningen som er angitt ved hjelp av pil I. og ved å vippe framdelen i den retningen som er vist ved hjelp av pil II. Plastdelene på radiomoduldekslet vil bli skilt fra hverandre.



2. Plasser radiomodulen inn i framdelen på dekslet (orientering - indikasjons-lysdioder opp, klemme ned). Vi anbefaler at du holder radiomodulen i BUS-kontakten (idet komponenter i radiomodulen vender oppover), plasser radiomodulens venstre side i en vinkel under låseflikerne på venstre side og plasser den andre siden under låseflikerne på høyre side av delen av plastdekslet. Den riktige posisjonen er definert av de halvrunde utsnittene i radiomodulets kretskort og styresporene på innsiden av plastdelens framdeksel (9). For en skikkelig montering inn i plastdelen, må det brukes lite kraft, og det anbefales å trykke på etiketten med serienummeret (7) og skjermplaten (8).



Figur 3: 7 – serienummer; 8 – skjermplate; 9 – låseflik og styrespore for modultilbehør

3. Gjør klar hull til bus-ledningen nederst i den bakre delen (16). Skyv BUS-ledningen gjennom.
4. Skru på bakkdelen (13), inkl. påsetting av segmentet for en sabotasjedeteksjon (14).
5. Forkort BUS-ledningen til en passende lengde og fjern isolasjonen på toppen (for en bedre posisjonering av ledningene i dekslet).

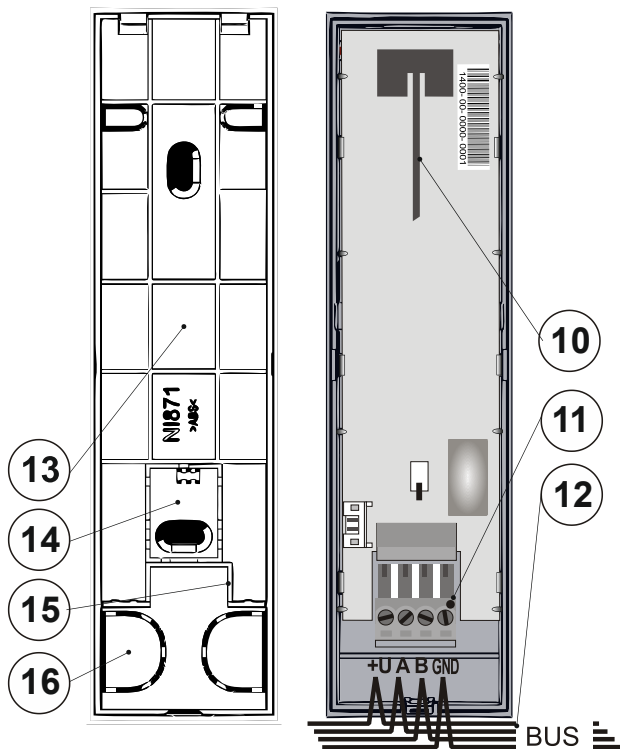
JA-111R-bus-grensesnittet for JA-100 trådløse enheter

- Koble BUS-kabelen til den avmerkede klemmen fra PLV-JA111R-monteringspakken.



Når radiomodulen kobles til BUS, må strømmen alltid kobles ut.

- Plugg den tilkoblede terminalen (11) til terminalens motpart på radiomodulen (retningen er gitt av klemmens lås).
- Lukk radiomoduldekselet. Ledningene til BUS-kabelen får kun være i det rommet som er adskilt ved hjelp av kabelseparatoren (15).



Figur 4: 10 – antenne; 11 – plug and play-BUS-klemme; 12 – BUS-ledning; 13 – dekslets bakre del; 14 – segment til sabotasjedeteksjon; 15 – kabelseparator; 16 – hull til BUS-kabel

Innlesning av modul i systemet

- Gå fram i henhold til installasjonsmanualen for alarmsentralen. Grunnleggende framgangsmåte:
 - Når systemet er slått på, begynner den gule lysdioden å blinke gjentatte ganger for å vise at modulen ikke er innlest i systemet ennå.
 - Gå til **F-Link**-programvaren og velg ønsket posisjon i **Enhets**-fanen og kjør **Innlesnings**-modus ved å slå på **Les inn**-alternativet.
 - Klikk på **Legg til nye BUS-enheter**, velg radiomodul og bekreft innlesning ved å trykke dobbelt - den gule lysdioden slukner.

Merknader:

- Modulen kan også leses inn i systemet ved å taste inn serienumret i F-Link-programvaren. Du finner serienumret på klistremerket (7) som er plassert på modulen. Alle tallene under strekkoden må testes inn (f.eks. 1400-00-0000-0001).
- Hvis du ønsker å fjerne radiomodulen fra systemet, slett den fra dens posisjon i alarmsentralen.
- Mer informasjon vedr. installasjon av flere radiomoduler til systemet og om RF-signalnivåkontroll i F-Link-programvaren finner du i installasjonshåndboken for alarmsentralen.

For å stille inn radiomodulen til å samsvare med Grad 2-klassifisering, bruk Systemprofil-funksjonen i Parameter-fanen i F-Link-programvaren (standardprofilen oppfyller ikke Grad 2-klassifiseringen); for mer informasjon, se installasjonshåndboken som gjelder JA-10xK-alarmsentralen.



Innstilling av radiomodulens egenskaper

Modulens egenskaper kan stilles inn via fanen **Enheter** i **F-Link**-programvaren. Når du er i modulposisjon, bruk alternativet **Interne**

innstillinger til å åpne et dialogvindu der du kan stille inn følgende parametre:

Aktivering vist ved hjelp av LED Standardinnstillingen går ut på at radiomodulen viser kommunikasjon med trådløse enheter ved hjelp av en rød lysdiode. Denne signaliseringen kan kobles ut.

RF-jammings-nivå: Er koblet ut som standard Likevel kan det stilles inn til to nivåer - **lavt** (interferensen varer i over 30 sek. for hvert min.) og **høyt** (interferensen varer i over 10 sek. for hvert 20 sek.). Når deteksjon er aktivert, varsler systemet en feil eller sabotasje når interferens/RF-jamming av kommunikasjonsbånd oppstår.

Innlesningssignal: Dersom dette alternativet er brukt, sender modulen ut et innlesnings-signal (beregnet utelukkende på trådløse enheter med en innebygd mottaker, for eksempel JA-150N).

Tekniske spesifikasjoner

Strøm	via alarmsentralens BUS 12 V likestrøm (9...15 V)
Aktuelt strømforbruk i standby-modus	35 mA
Aktuelt strømforbruk (maksimum) for valg av ledning:	80 mA
Kommunikasjonsbånd	868.1 MHz, Jablotron-protokollen
Maksimum signalstyrke (ERP)	25 mW
RF-intervall	300 m
Mål	43 x 160 x 23 mm
Vekt (kun PBC)	70 g
Klassifisering	Sikkerhetsgrad 2/miljøkategori II/ACE-type B (Iht. EN 50131-1)
Driftsmiljø	Innendørs generelt
Driftstemperaturområde	-10 °C til +40 °C
Gjennomsnittlig fuktighet ved drift	75 % RH, ikke-kondenserende
Sertifiserende organ	Trezor Test s.r.o. (nr. 3025), Telefication B.V.
Oppfyller	EN 50131-1 ed. 2+A1+A2, EN 50131-3, EN 50131-5-3+A1, ETSI EN 300 220-1-2, EN 50130-4 ed. 2+A1, EN 55032, EN 62368-1, EN 50581, T 031
Can være i drift i hht.	ERC REC 70-30

JABLOTRON ALARMS a.s. erklærer herved at JA-111R er i samsvar med relevant harmoniserende EU-lovgivning: Direktivene nr. 2014/53/EU, 2014/35/EU, 2014/30/EU, 2011/65/EU, så fram brukt etter hensikten. Originalen av samsvarsvurderingen finner du på www.jablotron.com Nedlastninger



NB! Skjønt dette produktet ikke inneholder noen skadelige materialer, foreslår vi at du returnerer produktet til forhandleren eller direkte til produsenten etter bruk.