

JA-111ST-A BUS Yhdistetty savu- ja lämpöilmaisain väylään

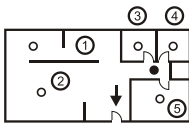
Tämä laite on **JABLOTRON 100+** -hälytysjärjestelmään kuuluva komponentti. Sitä käytetään havaitsemaan palovaara asuinrakennusten ja liikerakennusten sisätiloissa. Ilmainen saa käyttöjännitteensä keskusyksikön väylästä (EN 54-7; EN 54-5). Jos ilmaisimeen lisätään paristot (3x 1,5 V AA) ja väylästä saatava käyttöjännite katkeaa tai sen kommunikointi keskusyksikön kanssa katkeaa, laite voi jatkaa toimintaansa erillisenä ilmaisimena myös silloin, kun yhteyttä väylän 12 V virtalähteeseen ei ole (EN 14604). Laitteen mukana ei toimiteta paristoja. Suosittelemme niiden ostamista samaan aikaan ilmaisimen kanssa.

Ilmainen ilmaisee palovaaran käyttäen laitteessa olevaa LED-merkkivaloa ja äänimerkkiä. Ilmainen ilmoittaa myös kaikista muistakin järjestelmän hälytyksistä kuten murtohälytyksestä ja kansisuoja-hälytyksestä.

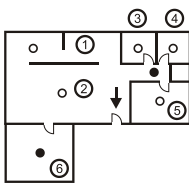
JA-111ST muodostuu kahdesta riippumattomasta ilmaisimesta – optisesta savuilmaisimesta ja lämpöilmaisimesta. Optinen savuilmaisin toimii hajavaloperiaatteella. Se on hyvin herkkä tiheässä tilassa mukana oleville suuriokoisille pölyhiukkasille. Se on vähemmän herkkä pienemmille hiukkasille, joita syntyy nesteiden (esim. alkoholi) palaessa. Tästä syystä palohälytin sisältää myös sisäänrakennetun lämpöilmaisimen, joka reagoi hitaammin, mutta joka havaitsee paljon paremmin sellaisen tulipalon, joka muodostaa vain vähän savua. Ilmainen toimii tilamoodissa, eli se ilmoittaa sekä aktiivoinnin että deaktiivoinnin. Tuotetta ei ole tarkoitettu asennettavaksi teollisuustiloihin. Ainoastaan koulutetun asentajan, jolla on hyväksytyt Jablotron-jälleenmyyjän myöntämä voimassaoleva sertifikaatti, tulisi asentaa tuote.

Ilmaisimen sijainti

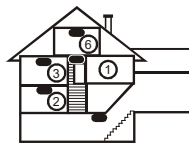
Paloilmaisin on asennettava siten, että savu ohjautuu ilmaisimeen helposti luonnollisten lämpövirtausten seurauksena, esim. kattoon. Ilmaisinta voidaan käyttää ainoastaan suljetussa tilassa. Se ei sovellu käytettäväksi paikoissa, joissa savu voi levitä laajalle alueelle ja jäähtyä (hyvin korkeat sisätilat, yli 5 m) – savu ei saavuta ilmaisimen sijaintipaikkaa. Ilmainen ei sovi asennettavaksi ympäristöön, jossa on pölyä, tupakan savua tai höyryä. Jos ympäristössä on paljon pölyä, ilmaisimen elinikä lyhenee. Ilmainen on aina asennettava sellaiseen kohtaan rakennusta, että siitä pääsee poistumaan rakennuksesta (pakoreitti), katso kuva 1. Jos rakennuksen pinta-ala on yli 150 m², toiseen sopivaan paikkaan on asennettava lisäilmaisain, katso kuva 2.



Kuva 1



Kuva 2



Kuva 3

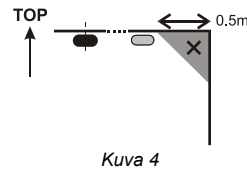
Asunnoissa ja taloissa, joissa on useita kerroksia, ilmainen tulisi asentaa portaiden yläpuolelle. On suositeltavaa asentaa lisäilmaisimia sellaisiin huoneisiin joissa nukutaan. Katso kuva 3.

Asennus tasaiseen kattoon

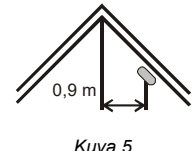
Asenna ilmainen keskelle huonetta, jos se on mahdollista. Ilmaisinta ei saa upottaa kattoon, koska sen yläpuolella oleva ilmakerros voi olla viileämpi. Älä koskaan sijoita ilmaisinta huoneen nurkkaan (pidä nurkkaan aina vähintään 0,5 m etäisyys – katso kuva 4). Ilma ei kierrä nurkissa tarpeeksi hyvin.

Asennus kaltevaan kattoon

Jos katossa ei ole vaakasuoraa pintaa asennusta varten (esim. katonharjan alla sijaitseva huone), ilmainen voidaan asentaa kuvassa 5 esitetyllä tavalla.



Kuva 4



Kuva 5

- huoneen keskikohta, paras sijainti
- hyväksyttävä sijainti

Seinät, jakajat, esteet ja ristikkokatot

JA-111ST-A-ilmaisinta ei saa asentaa 0,5 m lähemmäksi seinää tai jakajaa. Kapeassa huoneessa, jonka leveys on alle 1,2 m, ilmaisimet on asennettava vähintään huoneen kolmanneksenleveyden etäisyydelle. Mikäli huone on jaettu osiin käyttäen seinä, osittaisia väliseiniä tai huonekaluja jotka eivät yletä kattoon saakka, niin kunkin osan katsotaan olevan täysin eristetty, jos niiden yläreunan ja katon väli ei ylitä 0,3 m. Ilmaisimen alapuolella ja ympärillä on oltava vähintään 0,5 m vapaata tilaa. Kaikkia katon epäsäännöllisyyksiä (esim. kannatinpalkit), jotka ovat yli 5 % katon korkeudesta, tulisi pitää seininä ja yllä esitetyjä rajoituksia tulisi noudattaa.

Tuuletus ja ilmankierto

Ilmaisimia ei saa asentaa lähelle tuulettimen tai ilmastoinnin tuuletusaukkoja. Jos ilmanvaihto tapahtuu katossa olevien reikien kautta, ilmaisimet on asennettava siten, että etäisyys rei'istä ilmaisimeen on vähintään 0,6 m.

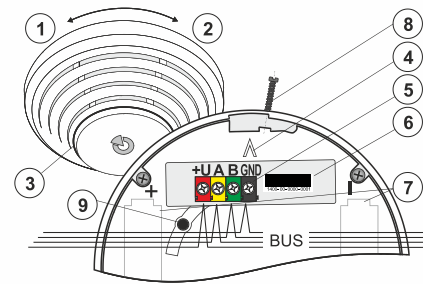
Vältä ilmaisimen asennusta seuraaviin kohtiin:

- paikat, joissa on heikko ilmankierto (syvennykset, kulmat, A-muotoisten kattojen harjakohta jne.)
- paikat, joissa on pölyä, tupakansavua tai höyryä
- paikat, joissa on hyvin voimakas ilmankierto (lähellä tuulettimia, lämmön lähteitä, ilmastoinnin poistoputkia jne.)
- keittiöt ja muut ruoanlaittopaikat (koska höyry, savu ja öljyiset höyryt saattavat aiheuttaa vääriä hälytyksiä ja heikentää ilmaisimen herkkyyttä).
- paikat, joissa on paljon pieniä hyönteisiä, jotka saattaisivat aiheuttaa vikahälytyksiä.

Varoitus: Useimmat väärät hälytykset johtuvat ilmaisimen virheellisestä sijainnista.
Katso CEN/TS 54-14 -standardeista yksityiskohtaiset asennusohjeet.

Asennus

Kun asennat ilmaisimen, noudata edellisissä kappaleissa suositeltuja menettelytapoja.



Kuva 6: 1 – ilmaisimen kannen avaus; 2 – ilmaisimen kannen sulkeminen; 3 – tilan optinen signaali; 4 – nuoli, joka osoittaa mihin ilmainen on asennettava; 5 – väylän terminaali; 6 – tuotantokoodi; 7 – paristojen pidikkeet; 8 – pidätysruuvi.; 9 – testipainike

1. Avaa ilmaisimen kansi kääntämällä sitä vastapäivään (1)
2. Työnnä väyläkaapeli alustan lävitse ja kiinnitä alusta haluamaasi paikkaan ruuveilla.
3. Kytke väyläkaapeli.
4. Kun laite kytketään päälle, ilmaisimen piirilevyllä sijaitseva keltainen LED-merkkivalo alkaa vilkkua, mikä ilmaisee, ettei ilmaisinta ole vielä rekisteröity järjestelmään.



Katkaise laitteesta aina virta kun kytket ilmaisimen järjestelmän digitaaliseen väylään.

5. Seuraa keskusyksikön asennusohjetta.
 - a. Käynnistä **F-Link**-ohjelma, valitse haluttu kohta **Laitteet**-ikkunassa ja käynnistä rekisteröitymistila napsauttamalla Rekisteröi-vaihtoehtoa.

JA-111ST-A BUS Yhdistetty savu- ja lämpöilmaisoin väylään

- b. Napsauta optiota "Skannaa ja lisää uusia väylälaitteita" ja valitse ilmaisimien esitetyistä luettelosta ja vahvista valinta kaksoisnapsauttamalla sitä. Keltainen LED-merkkivalo sammuu.
6. Pidätysruuvi (8) on irrotettava muovialustasta ennen ilmaisimen asennusta. Asenna ilmaisimien muoviseen alustaan. Ilmaisimien voidaan asentaa alustaan vain yhdessä asennossa. Tämä on merkitty nuolilla (4) kummassakin muovikotelon osassa. Kun asennat ilmaisimen, pidä mielessä, että johtojen kytkeminen ei saa estää testipainikkeiden toimintaa.
7. Aseta ilmaisimen toiminnot *Ilmaisimen asetukset* -luvun mukaan.
8. Jotta asennus olisi määräysten mukainen, kansi on kiinnitettävä ilmaisimen alaosaan pidätysruuvilla (8).

Huomaa:

- Suosittelemme irrottamaan tuotantokooditarran (6) ennen kuin asetat laitteen asennusalustaan. Kiinnitä se paperille ja kirjoita siihen laitteen sijaintipaikka, niin että voit paremmin tunnistaa laitteen kun rekisteröit sen F-Link-ohjelmalla.
- Ilmaisimien voidaan rekisteröidä myös asettamalla se asennusalustaan ja kiertämällä sitä myötöpäivään rekisteröintimoodin ollessa auki.
- Ilmaisimien voidaan rekisteröidä järjestelmään myös syöttämällä sen tuotantokoodi (6) F-Link-ohjelmalla (tai käyttämällä viivakoodinlukijaa). Syötä kaikki viivakoodiin merkityt numerot (1400-00-0000-0001).
- Ilmaisinta voidaan käyttää myös ilman paristoja. Kun ilmaisimessa ei ole paristoja, se ei täytä standardin EN14604 vaatimuksia. Poista ilmaisimen rungosta punaiset estotapit ennen kuin asennat ilmaisimen asennusalustaan. Asennusalustan saa korvata vain samanlaisella alustalla, jossa ilmaisimien testataan painamalla sen runkoa (mikä toimii testityksinä).
- Jos keltainen LED palaa jatkuvasti, ilmaisinta ei voida rekisteröidä, mikä viittaa vikaan kaapeloinnissa. Suosittelemme voimakkaasti tarkistamaan väyläkaapeliä.

Ilmaisimen asetukset

Ilmaisimen ominaisuudet voidaan asettaa *F-Link*-ohjelman Laitteikkunassa (oletusasetukset on merkitty symbolilla *):

Laitteikkunan Reagointi-vaihtoehdolla voidaan asettaa järjestelmän reaktion tyyppi rekisteröidyn ilmaisimen aktiivisuudelle.

Aseta ilmaisimen ominaisuudet käyttämällä **sisäiset asetukset** -painiketta. Tämä avaa ikkunan, jossa voit asettaa ilmaisimen sisäiset asetukset ja toiminnan.

Reaktio: voit asettaa tulisiko ilmaisimen reagoida pelkkään savuun, pelkkään lämpötilaan, savuun tai lämpötilaan tai yhtäaikaiseen savuun ja lämpötilaan. Katso lisätietoja seuraavasta taulukosta:

| | |
|------------------------------|----------------------------|
| Savu | EN 14604, EN 54-7 |
| Lämpötila | EN 54-5 |
| *Savu tai lämpötila | EN 14604, EN 54-5, EN 54-7 |
| Savu ja lämpötila yhtä aikaa | |

Lämpötilaluokka EN54-5 määrittää ilmaisimen reaktionopeuden lämpötilan noustessa.

***A1 – Nopea reaktio** lämpötilan muutokseen. Laitteen on reagoitava 1 minuutin 40 sekunnin sisällä kun lämpötila saavuttaa 30 °C/min.

***A2 – Hidas reaktio** lämpötilan muutokseen. Laitteen on reagoitava 2 minuutin 25 sekunnin sisällä kun lämpötila saavuttaa °C/min. Näillä ilmaisimen asetuksilla voidaan saavuttaa hyvä suojaus vääriltä hälytyksiltä vaikeissakin asennuspaikoissa.

Palohälytyksen äänimerkki:

Äänimerkin lähde: Asettaa ilmaisimen antaman palohälytyksen äänimerkin lähteen (pois päältä, *vain oma hälytys, oma hälytys ja järjestelmän hälytys, vain järjestelmän hälytys).

Äänimerkin aikarajoitus: Optio, jota käytetään rajoittamaan ilmaisimen antaman palohälytyksen äänimerkin kestoaikaa. Vaihtoehdot 1–5 minuuttia tai Rajoittamaton (*4 min).

Palohälytyksen ilmoittaminen sektoreista: Määrittää millä sektoreilta saatavat palohälytykset ilmoitetaan.

Muun hälytyksen äänimerkki:

Ilmoita sektorin erityyppinen hälytys: Valitse sektorit, joilta tulevat muut hälytystyyppit ja indikoinnit ilmaistaan.

Hälytyksen reaktio: Määrittää milloin ilmaisimien ilmaisee *IW (sisäinen varoitus) - tai EW (ulkoinen varoitus) -signaalin mukaan.

Äänimerkin aikarajoitus: Rajoittamaton, 1, 2, 3, *4, 5 minuuttia. Kun Rajoittamaton on valittuna, aikarajoitus noudattaa järjestelmäparametreissa asetettua arvoa. Varoitus: järjestelmän pisin hälytysaika on 20 minuuttia.

Järjestelmän sireenin sammuttaminen painamalla ilmaisinta: Tällä optiolla voidaan valita voidaanko järjestelmän sireenin äänimerkki

katkaista painamalla ilmaisinta sen alustaa vasten. Valitse seuraavista vaihtoehdoista: *kytketty pois päältä, oman hälytyksen aikana, järjestelmän hälytyksen aikana, kytketty päälle.

Paristot: Valitse käytettävien paristojen tyyppi (*alkali, litium) tai käytä ilman paristoja (ilmaisimien ei tarkista asennettujen paristojen tilaa).

Testaa: Laite suorittaa itsetestauksen (automaattisen testin), kun tätä ilmaisimen painiketta painetaan. Testin tulos ilmaistaan vihreällä tai punaisella pisteellä. Vihreä = testi OK, punainen = vika – toista testi tässä tapauksessa ja jos laite antaa saman tuloksen, laite tulisi toimittaa huoltopisteeseen.

Palohälytys

Optinen ilmaisimien: Kun ilmaisukammioon tulee savua, laite käynnistää hälytyksen ja antaa valomerkin vilkkuvalla punaisella LED-valolla (noin 8 kertaa sekunnissa) ja jos äänimerkki on käytössä, se antaa laitteen asetuksien mukaisesti myös äänimerkin. Indikoitua jatketaan kunnes laitetta ympäröivä tila ja ilmaisukammio ovat tuulettuneet.

Lämpötilan ilmaisimien: Kun lämpötila nousee asetetun rajan yläpuolelle, laite käynnistää hälytyksen ja antaa valomerkin vilkkuvalla punaisella LED-valolla (noin 8 kertaa sekunnissa) ja jos äänimerkki on käytössä, se antaa laitteen asetuksien mukaisesti myös äänimerkin. Indikoitua jatketaan kunnes lämpötila laskee esimerkiksi tuuletuksen seurauksena.

Sireenin hiljentäminen hälytyksen aikana: Sireeni voidaan hiljentää painamalla ilmaisimen runkoa alustaa vasten. Sireeni pysyy ei-aktiivisena 10 minuuttia. Jos ilmaisimien yhä havaitsee sen jälkeen savua tai lämpöä, sireeni aktivoidaan uudelleen. Sireenin uudelleenaktiivointia voidaan tarvittaessa (esim. ilmaisimen vikaantuessa) viivästyttää 12 tunnilla. Voit tehdä näin painamalla ilmaisinta uudelleen 5 sekunnin ajan sireenin hiljentämisen jälkeen. Kun ilmaisimien antaa äänimerkin, sinun on lopetettava painaminen 1 sekunnin sisällä. Siirtyminen viivästyttettyyn sireenitilaan vahvistetaan 5 äänimerkillä. Ilmaisimen LED vilkkuu koko viivästyksen ajan.

Hälytysmuisti: Jos käytössä, LED-merkkivalo jatkaa hidasta vilkkumista (noin 2 kertaa sekunnissa) vielä 24 tuntia hälytyksen päättymisen jälkeen. Ilmoitus katkaistaan suorittamalla kytkentä pois päältä siinä sektorissa, joka on jo kytketty pois päältä ja jossa hälytys syntyi.

Hälytysmuisti erillistilassa -indikoitua voidaan katkaista painamalla ilmaisimen runkoa seinää vasten.

Kansisuojarahälytys: Kun ilmaisimen kansi avataan, ilmaisimien lähettää kansisuojarahälytyksen keskusyksikköön. Vältä käynnistämästä kansisuojarahälytystä siirtämällä laite huoltoon ennen ilmaisimen avaamista.

Huomaa:

- Kun ilmaisimien toimii erillistilassa, hälytys ilmaistaan ääni- ja valomerkillä, eikä tätä voida muuttaa.

Muut hälytykset

Ilmaisimien voi ilmaista myös muita hälytyksiä, ei ainoastaan ilmaisimen itsensä käynnistämiä. Tämä sisältää sellaiset hälytykset kuin murtohälytys, kansisuojarahälytys, paniikkihälytys, 24-tunnin hälytys sekä myös IW- ja EW-signaalit. Voit valita asetuksissa haluamasi sektorit ja rajoittaa hälytyksen kestoaikaa.

Huomaa:

- Järjestelmän parametrit vaikuttavat muiden hälytyksien ilmaisuun (ts. sireeni kun järjestelmä on osavalmi, sireeni-IW kun kansisuojarahälytys on käynnistetty...).
- Laitteen omalla hälytyksellä on korkein prioriteetti. Kun laite ilmaisee jo omaa hälytystään, muita hälytyksiä ei ilmaista lainkaan.
- Palohälytyksellä on korkein prioriteetti. Jos esimerkiksi kansisuojarahälytys on käynnistetty ja sen aikana käynnistyy palohälytys, kansisuojarahälytyksen indikoitua katkaistaan ja laite aloittaa välittömästi palohälytyksen indikoinnin.

Ilmaisimen testaus ja huolto

Ilmaisimien tulisi testata vähintään kerran kuukaudessa. Testaa ilmaisimien painamalla ilmaisimen runkoa sen alustaa vasten ja odota kunnes LED-indikaattori syttyy. Ledin vilkkuminen ilmaisee, että laite on siirtynyt testitilaan. LED vilkkuu koko testin ajan. Kun testi on suoritettu, LED sammuu. Tämän jälkeen ilmaisimien ilmoittaa tuloksen. Jos ilmaisimien antaa yhden äänimerkin, testi on suoritettu onnistuneesti. Jos testissä on havaittu vika, LED vilkkuu ja laite antaa kolme äänimerkkiä. Toista testi tässä tapauksessa ja jos laite antaa saman tuloksen, laite tulisi toimittaa huoltopisteeseen. Jos pariston jännite on alhainen, äänimerkkiä ei anneta vaan yksi valomerkki kun testi on suoritettu.

Ilmaisimien optisen osan koko toiminnallisuutta voidaan testata testisuihkeella (esim. SD-TESTER). Lämpöilmaisinta voidaan testata kuormalmalla (esim. hiustenkuivaaja). Ellei keskusyksikkö ole HUOLTOTILASSA, se käynnistää palohälytyksen.

Varoitus: älä koskaan käytä avotulta ilmaisimien testaamiseen.

JA-111ST-A BUS Yhdistetty savu- ja lämpöilmaisain väylään

Vikailmoitukset

Ilmaisain tarkistaa omaa toimintaansa. Jos laite havaitsee virheen, se antaa äänimerkin ja antaa LED-valolla kolme valomerkkiä, ja sen jälkeen antaa kolme lyhyttä valomerkkiä 30 sekunnin välein (vika ilmaistaan samalla tavalla suoritettaessa itsetestaus, katso luku *Installation*). Tämä saattaa aiheutua viallisesta ilmaisukammioista, siitä, että ympäristön lämpötila on toiminta-alueen ulkopuolella (katso *Technical specifications*) tai jostain muusta ilmaisimessa havaitusta viasta.

Jos vika aiheutuu siitä, että lämpötila on alueen ulkopuolella, se korjautuu automaattisesti lämpötilan palatessa oikealle alueelle.

Ilmaisain voidaan testata kun se antaa vikasignaalin, katso lukua ympäristön lämpötilasta **Detector testing and maintenance**. Testauksen aikana kaikki mitatut tiedot päivitetään, mukaan lukien lämpötila, savu sekä ilmaisukammion likaisuus. Voit seurata mitattuja arvoja **F-Link**-ohjelman välilehdellä **Diagnostiikka**. Näet kaikkien nyt mitattujen tietojen tilan työkaluvihjeessä liikuttamalla kohdistinta **Jännite/virtakatko** -option yläpuolella.

Pariston vaihto

Jos laitteessa käytetään paristoja, ilmaisain tarkistaa niiden tilan ja jos niiden jännite alkaa käydä alhaiseksi, ilmaisain ilmoittaa niiden vaihtotarpeesta lyhyellä valomerkillä 30 sekunnin välein. Tämä tieto lähetetään myös keskusyksikölle. Vaihda paristot mahdollisimman pian. Aina kun vaihdat paristot, varmista, että kaikki kolme paristoa ovat samaa tyyppiä ja niillä on sama valmistaja.

Käytä ainoastaan hyvälaatuisia 1,5 V AA-alkaliparistoja. FR6-litiumparistot soveltuvat paremmin asennuskohteisiin, joissa lämpötila pysyy pitkään alle 5 °C tai missä ilmaisain saa käyttöjännitteensä samanaikaisesti sekä järjestelmän väylästä että paristosta (tällöin paristojen käyttöikä on pidempi).

Älä heitä käytettyjä paristoja tavallisen kotitalousjätteen sekaan. Vie ne valtuutettuihin keräyspisteisiin.

Ilmaisimen poistaminen järjestelmästä

Järjestelmä raportoii jos ilmaisain katoaa. Jos olet poistanut sen tarkoituksellisesti, sinun on myös poistettava se keskusyksikön muistista vastaavasta osoitteesta, katso keskusyksikön asennusohje.

Tekniset tiedot

Jännite

12 V DC (9 – 15 V)

3 alkaliparistoa tyyppiä LR6 (AA) 1,5 V; 2,4 Ah

3 litiumparistoa tyyppiä FR6 (AA) 1,5 V; 3 Ah

Huomaathan: Paristot eivät sisälly toimitukseen

Virrankulutus:

– valmiustilassa

5 mA

– kaapelivalinnassa

150 mA

– alhainen pariston varaus

3,5 V

Tyypillinen käyttöikä

noim 3 vuotta

Savun havainnointi

valon optinen hajaantuminen

$m = 0,11 - 0,13 \text{ dB/m}$

Savuilmaisimen herkkyyys

noudattaa standardeja: EN 14604, EN 54-7

EN 54-5 -standardin mukainen luokka A1

+ 60 °C – +65 °C

-10 °C – +70 °C

Lämpöilmaisain

Hälytyslämpötila

Käyttölämpötila-alue


Mitat, paino

Täyttää standardit

halkaisija 126 mm, korkeus 52 mm, 150 g

EN 14604:2005, EN 54-5:2017, EN 54-7:2018,

EN 50130-4, EN 55032, EN 50581

4 x  3,5 x 40 mm (uppokanta)

Suosittelu ruuvi



1293-CPR-0719

JABLOTRON ALARMS a.s. vakuuttaa täten, että JA-111ST-A-paloilmaisain täyttää EU-säännöksen numero 305/2011 ja direktiivien 2014/30/EU ja 2011/65/EU perusvaatimukset ja muut tärkeät vaatimukset. Löydät alkuperäisen vastaavuusvakuutuksen osoitteesta www.jablotron.com kohdasta Tekninen tuki



Huomaa: Tämän tuotteen hävittäminen oikealla tavalla auttaa säästämään arvokkaita luonnonvaroja ja ehkäisemään mahdollisia haitallisia vaikutuksia ihmisten terveyteen ja ympäristöön, joita saattaisi muussa tapauksessa syntyä jätteiden virheellisen käsittelyn seurauksena. Palauta tuote myyjälle tai ota yhteyttä paikalliseen viranomaiseen saadaksesi lisätietoja sinua lähimpänä olevasta keräyspisteestä.