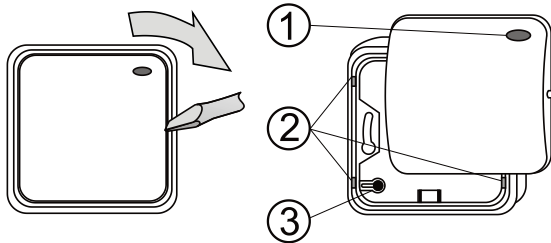


# Przycisk napadowy JA-112J BUS

JA-112J jest elementem systemu alarmowego JABLOTRON. Przeznaczony jest do uzbrajania/rozbrajania systemu, załączania wyjść PG lub włączania alarmu napadowego. Jest wyposażony w dwa przyciski oraz diodę LED. Instalacja urządzenia powinna być wykonana przez wykwalifikowanego instalatora.

## Montaż

W przypadku użycia jako przycisku napadowego, należy go zamontować wraz z dolną częścią obudowy, a styki sabotażowe powinny być włączone.



Rysunek 1 – Dioda LED, 2 – Otwory w dolnej obudowie, 3 – Magnes stały

1. Zdejmij górną część obudowy, podważając śrubokrętem z boku (rysunek 1)
2. Zwolnij dolną część obudowy, naciskając na 4 zatrzaski w narożnikach.
3. Przeciągnij przewody przez otwory w obudowie i zamontuj dolną część obudowy w wybranym miejscu.
4. Zamontuj płytkę z elektroniką w plastikowej obudowie. Jeżeli podstawa jest używana, to konieczne jest aby przenieść magnes stały z obudowy płytki elektroniki do plastikowej podstawy. Podłącz przewody do zacisków magistrali BUS (7).

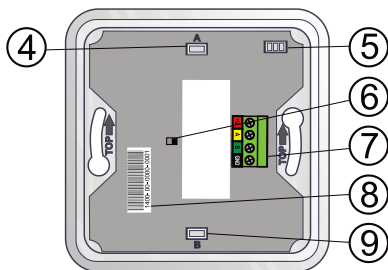


**Należy zawsze odłączyć zasilanie, w momencie podłączania urządzenia do magistrali BUS.**

5. Zamontuj górną część obudowy. Postępuj zgodnie z instrukcją do centrali alarmowej. Podstawowe procedury:
  - a. W momencie naciśnięcia przycisku, żółta dioda LED (5) błyska sygnalizując, że przycisk nie jest zalogowany do centrali.
  - b. W programie **F-Link**, wybierz zakładkę Urządzenia oraz wybierz pozycję dodawania nowego urządzenia.
  - c. Użyj dowolnego przycisku (A lub B) – w celu wystania sygnału logowania, żółta dioda LED zostanie wyłączona.
6. Ustaw właściwe parametry pracy w programie **F-Link**.

### Notes:

- Logowanie przycisku do systemu, może się odbywać poprzez wpisanie numeru seryjnego (8) w programie F-link. Numer seryjny ma postać (1400-00-0000-0001) i jest umieszczony na naklejce na płytce z elektroniką pod kodem EAN.
- Przycisk można również dodać do systemu stosując Automatyczne dodawanie urządzeń BUS, w programie F-Link.
- Jeżeli przycisk jest montowany na zewnątrz chronionego obszaru, należy dodatkowo zastosować moduł separatora JA-190T w celu zabezpieczenia magistrali BUS przed ewentualnymi próbami ingerencji lub sabotowania magistrali BUS.



Rysunek 2: 4 – Przycisk A 5 – Dioda LED, 6 – Styk sabotażowy, 7 – zaciski magistrali BUS, 8 – Numer seryjny, 9 – Przycisk B

## Ustawianie parametrów pracy

W programie **F-link** wybierz **“Ustawienia wewnętrzne”**: w których ustawiamy następujące parametry:

**Aktywacja diody LED** Ten parametr powoduje włączenie diody LED w momencie naciśnięcia przycisku. Na przykład używając przycisku jako napadowego to po przyciśnięciu dioda zaświeci się w kolorze czerwonym. Jeżeli przycisk jest używany w celu aktywacji wyjścia PG stan aktywny sygnalizowany będzie świeceniem diody na czerwono, natomiast wyjście nieaktywne sygnalizowane będzie kolorem zielonym.

**Opóźnienie załączenia. (s)**: Jeżeli istnieje potrzeba włączenia opóźnienia reakcji na przyciśnięcie przycisku (dla reakcji typu napad, pożar) to dostępny jest przedział od 0 do 99 s.

**UWAGA: ponowne przyciśnięcie przycisku w czasie trwania opóźnienia spowoduje skasowanie opóźnienia.**

**Wyłączenie styku sabotażowego**: Jeżeli przycisk pracuje w funkcji alarmu napadowego to nie należy wyłączać styku sabotażowego.

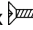
### Sterowanie PG:

- **PG ZAŁ/ PG WYŁ**: Poprzez wciśnięcie przycisku A wyjście jest załączane. Poprzez przyciśnięcie przycisku B wyjście jest wyłączane.
- **PG ZAŁ**: poprzez wciśnięcie przycisku A lub B wyjście PG jest tylko załączane
- **PG WYŁ**: Poprzez przyciśnięcie przycisku A lub B wyjście jest tylko wyłączane.

## Parametry techniczne

Zasilanie	z centrali alarmowej poprzez magistralę 12 V (9–15 V)
Spoczynkowy pobór prądu	5 mA
Maksymalny pobór prądu	20 mA
Wymiary	80 x 80 x 29 mm
Waga	60 g
Środowisko pracy	wewnętrzne ogólne
Zakres temperatury pracy	-10 °C do + 40 °C
Średnia wilgotność pracy	75% RH, bez kondensacji
Klasyfikacja	Stopień bezpieczeństwa 2/Klasa środowiskowa II. (EN 50131-1)

Organizacja certyfikująca	Trezor Test s.r.o. (no. 3025)
Zgodność z normami	EN 50134-2, EN 50130-4, EN 50502 EN 50131-1, EN 50131-3, EN 50581

Zalecany wkręt 2 x  ø 3.5 x 40 mm (główna stożkowa)



Firma JABLOTRON ALARMS a.s. oświadcza niniejszym, że urządzenie JA-112J zgodne jest z wymaganiami przepisami harmonizacyjnymi Unii Europejskiej: Dyrektywy nr: 2014/30/EU, 2011/65/EU. Oryginał oceny zgodności znajduje się na stronie [www.jablotron.com](http://www.jablotron.com) – sekcja Materiały do pobrania.

**Uwaga:** Prawidłowa utylizacja produktu pozwala oszczędzać wartościowe zasoby i zapobiegać wszelkiemu potencjalnemu negatywnemu wpływowi na zdrowie ludzi i środowisko naturalne, który mógłby wystąpić w przypadku nieprawidłowego postępowania z odpadami. Produkt należy zwrócić sprzedawcy lub zasięgnąć informacji władz lokalnych dotyczących najbliższego wyznaczonego punktu zbiórki.