

JA-113M, JA-113M-GR, JA-113M-AN Rilevatore magnetico BUS con riconoscimento di campi magnetici esterni

Tipo: 1MAG2202LM

Il prodotto è un componente del sistema JABLOTRON. Viene utilizzato per il rilevamento dell'apertura di porte, finestre, ecc. Il dispositivo ha una reazione selezionabile (impulso o stato). Deve essere installato da un tecnico qualificato con un certificato valido rilasciato da un distributore autorizzato.

Installazione

Scegliere un luogo adatto per l'installazione del rilevatore. Montare la parte del sensore sulla parte fissa della porta (finestra) e il magnete sulla parte mobile.

Se montato direttamente su oggetti metallici (ad es. telai di porte in metallo), il funzionamento del sensore magnetico potrebbe essere compromesso.

Il rilevatore magnetico viene fornito con due tipi di magneti. Un magnete in ferrite in un alloggiamento di plastica (A) e un magnete ad anello (B). La corretta posizione di entrambi i tipi di magneti è illustrata nella figura. Le distanze per l'attivazione/disattivazione del rilevatore con il magnete in ferrite (per superfici di montaggio non magnetiche) sono indicate nella tabella. Per altri tipi di magneti o per polarità opposte, questi valori possono variare.

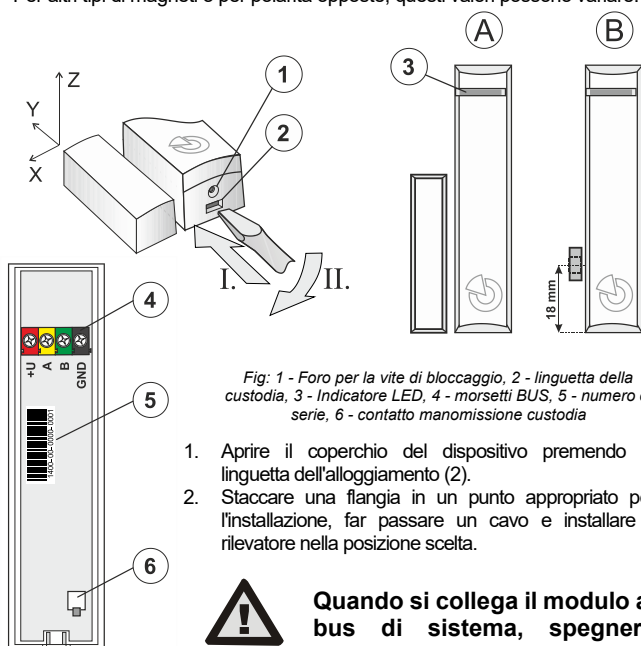


Fig. 1 - Foro per le vite di bloccaggio, 2 - linguetta della custodia, 3 - Indicatore LED, 4 - morsetti BUS, 5 - numero di serie, 6 - contatto manomissione custodia

1. Aprire il coperchio del dispositivo premendo la linguetta dell'alloggiamento (2).
2. Staccare una flangia in un punto appropriato per l'installazione, far passare un cavo e installare il rilevatore nella posizione scelta.



Quando si collega il modulo al bus di sistema, spegnere sempre l'alimentazione.

3. Avvitare il magnete selezionato su una parte mobile, ad esempio l'anta di una porta. Il bordo inferiore della plastica del magnete in ferrite deve coincidere con il bordo inferiore dell'alloggiamento del rilevatore. Si consiglia di utilizzare una vite speciale non magnetica (inclusa nella confezione) per fissare il magnete ad anello.
4. Collegare il cavo bus ai terminali del dispositivo (4).
5. Procedere secondo il manuale di installazione del pannello di controllo:

Procedura di base:

- a. Quando il sistema è attivo, il LED giallo del modulo si accende. Lampeggia a indicare che il modulo non è assegnato al sistema.
- b. Accedere al software **F-Link**, selezionare la posizione desiderata nella scheda **Dispositivi** e avviare la modalità di acquisizione facendo clic sul pulsante **Invia registrazione**.
- c. Premere il pulsante **Aggiungi nuovi dispositivi BUS**, selezionare il rilevatore JA-113M e confermare facendo doppio clic su di esso. Il rilevatore sarà acquisito e l'Indicatore LED giallo (3) si spegnerà.

6. Chiudere il coperchio del rilevatore e testarne il funzionamento.

Nota:

- L'acquisizione può essere effettuata anche inserendo il numero di serie in F-Link. Vengono inserite tutte le cifre (schema del numero di serie: 1400-00-0000-0001). Il numero di serie è indicato sull'adesivo (5) posto sulla scheda del modulo.
- L'acquisizione può essere effettuata anche attivando il contatto manomissione del coperchio (6).
- Il numero di moduli è limitato solo dal consumo di energia del pannello di controllo e dal numero di posizioni del pannello stesso.

7. Per rispettare le norme, il coperchio anteriore deve essere fissato con la vite di bloccaggio in dotazione (1).
8. Configurare il rilevatore seguendo il capitolo **Impostazioni interne** di questo manuale.

Impostazioni interne del rilevatore

Le impostazioni sono configurate dal programma F-Link - scheda Periferiche. Utilizzare l'opzione **Impostazioni interne** sulla posizione del rilevatore. Viene visualizzata una finestra di dialogo in cui è possibile impostare le impostazioni del rilevatore:

Indicazione LED: Attivo/spento

Modalità a impulsi: Al sistema vengono trasmesse solo le attivazioni.

Rilevamento del campo magnetico estraneo: Quando è attivo, il rilevatore analizza il campo magnetico circostante e, in caso di disturbo (ad esempio da parte di un magnete estraneo), attiva un'attivazione dell'ingresso e un guasto. Questa funzione garantisce una maggiore protezione dell'oggetto.

Nota: per il corretto funzionamento del rilevamento del campo magnetico estraneo è necessario calibrare il rilevatore al valore di lavoro del campo magnetico.

Importante: quando la funzione di rilevamento di magneti estranei è attiva, il finestrino o la porta possono essere aperti solo nella direzione in cui è stato calibrato il movimento del magnete. In caso contrario, il rilevatore attiva un guasto contemporaneamente all'attivazione. Pertanto, questa funzione non può essere utilizzata per finestre o porte che vengono aperte in più modi (apertura, ribaltamento).

Calibrazione: pulsante per avviare il processo di calibrazione.

Per avviare la calibrazione dalla periferia, il sistema deve essere in modalità Assistenza, quindi attivare il contatto manomissione (aprire il coperchio di plastica) ed entro 5 secondi disattivare il contatto manomissione (chiudere il coperchio di plastica).

Questa procedura consente di eseguire la calibrazione direttamente dal dispositivo - indicazione come descritto di seguito dal punto 3 (compreso). Il LED giallo non si accende quando la calibrazione viene avviata dal rilevatore (si accende solo se la periferia ha un'impostazione interna aperta nell'F-Link). La calibrazione può essere terminata attivando il contatto manomissione (aprire il coperchio di plastica).

Procedura di calibrazione in F-Link + indicazione ottica:

1. LED spento = il dispositivo è in attesa di connessione. Per continuare, **attivare e disattivare il magnete** (aprire e chiudere la finestra/porta).
2. LED giallo attivo = il rilevatore ha stabilito una connessione. **Avviare la calibrazione** per continuare.
3. **Attivare il rilevatore** per confermare la presenza del magnete. L'Indicatore LED è di colore giallo, mentre il LED rosso lampeggia regolarmente due volte.
4. **Ripartire il rilevatore magnetico nello stato non attivato.** LED giallo attivo + lampeggiamento rapido del LED rosso = la calibrazione del rilevatore magnetico avviene per circa 4 s.
5. LED giallo attivo + LED rosso che lampeggia lentamente = il rilevatore è pronto per continuare la calibrazione. Per continuare, **attivare il rilevatore aprendo e chiudendo la finestra/porta**. La conferma della calibrazione del rilevatore sarà indicata dall'accensione del LED rosso per circa 1 s. Poi il LED rosso si spegnerà e lo stato dell'impostazione passerà a **completo**, mentre il LED giallo rimarrà acceso.

Tabelle dei valori di distanza per l'attivazione e la disattivazione del rilevatore quando si utilizza il magnete in ferrite in dotazione (i valori possono variare se si utilizzano altri magneti permanenti).

Asse	X	Y	Z
Distanza di attivazione (mm)	10	17	22
Distanza di disattivazione (mm)	6	10	18

Tabella 1: Distanze per l'attivazione/disattivazione di un rilevatore attivo su una superficie non magnetica.

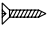
Asse	X	Y	Z
Distanza di attivazione (mm)	10	17	22
Distanza di disattivazione (mm)	6	10	18

Tabella 2: Distanze per l'attivazione/disattivazione di un rilevatore attivo su una superficie magnetica.

JA-113M, JA-113M-GR, JA-113M-AN Rilevatore magnetico BUS con riconoscimento di campi magnetici esterni

Tipo: 1MAG2202LM

Specifiche tecniche

Alimentazione	dal bus digitale del pannello di controllo 12 V DC (9–15 V)
Guasto alla bassa tensione di alimentazione	<8,8 V
Consumo corrente quiescente	2,5 mA
Consumo corrente massimo	12,5 mA
Dimensioni del rilevatore	20 x 86 x 20 mm
Dimensioni del magnete	16 x 55 x 15 mm
Peso	18 g
Classificazione	Grado di sicurezza 3/Classe ambientale II (EN 50131-1)
Ambiente operativo	Generale in interni
Range di temperatura d'esercizio	da -10 °C a +40 °C
Umidità d'esercizio media	75% RH, senza condensa
Organismo di certificazione	Trezor Test s.r.o. (n. 3025)
In conformità alla norma	EN 50131-1, EN 50131-2-6, EN 50130-4, EN 55032, EN IEC 63000
Vite consigliata	2 x  ø 3,5 x 40 mm (testa svasata)



JABLOTRON ALARMS a.s. dichiara nel presente documento che 1MAG2202LM rispetta la legislazione di armonizzazione dell'Unione europea applicabile. Direttive numero: 2014/30/UE, 2011/65/UE, se utilizzato come previsto. L'originale della valutazione di conformità può essere trovato sul sito web www.jablotron.com - sezione Downloads.



Nota: Il corretto smaltimento del presente prodotto aiuta a salvaguardare preziose risorse e a prevenire potenziali effetti avversi a danno della salute umana e dell'ambiente che potrebbero, al contrario, venire a verificarsi in caso di trattamento inadeguato dei rifiuti. Si prega di restituire il prodotto al rivenditore o di contattare le locali autorità per ulteriori informazioni sul punto di raccolta più vicino.

