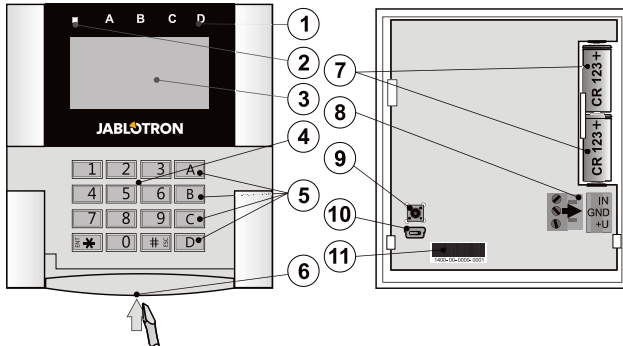


# JA-150E trådlös manöverpanel

JA-150E manöverpanel är en komponent i JABLOTRON 100 systemet som används för att kontrollera centralenheten och visa dess aktuella status. Med användning av en extern larmingång kan en magnetkontakt / dörrdetektor anslutas till manöverpanelen.

Det är nödvändigt att använda den här bruksanvisningen tillsammans med JA-100K:s installations- och bruksanvisning.

Manöverpanelen innehåller 4 funktionsknappar (5), en LCD-display (3), en systemindikator (2), statusindikatorer A, B, C, D (1), en knappsats med ett RFID-chipkort/taggläsare (4).



Figur 1: 1 – statusindikatorer A,B,C,D; 2 – systemindikator; 3 – LCD display; 4 – knappsats och RFID-läsare; 5 – funktionsknappar A, B, C, D; 6 – manöverpanelens låstabb; 7 – batterier; 8 – löstagbara terminaler; 9 – sabotagekontakt; 10 – mini USB-kontakt; 11 – produktnummer.

## Installation

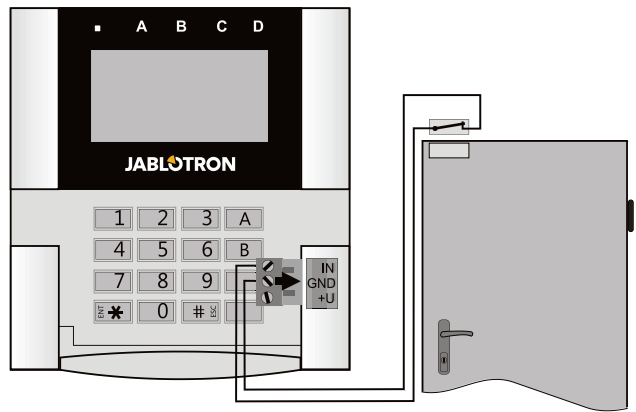
- Öppna manöverpanelens hölje genom att trycka på låstappen i nedre delen (6) med t ex, en skruvmejsel.
- Bryt upp ett hål i bakstycket och dra kabeln igenom det, skruva sedan tillbaka plastbakstycket på den utvalda platsen. Vi rekommenderar att använda alla fyra monteringshål och skruvar för att fästa plastbakstycket. För att uppfylla kraven i EN 50131 grade 2 skall plastbakstycket skruvas fast med åtminstone två skruvar med användning av monteringshålen bredvid sabotagekontaktens monteringshål och hålet i det diagonala hörnet
- Sätt i två CR123A litiumbatterier i batterihållaren.
- Sätt tillbaka manöverpanelen i dess plastbakstycke och lås den nedre låstappen med användning av den lilla skruven
- Fortsätt enligt centralenheten JA-100K:s installationsmanual. Grundläggande tillvägagångssätt.
  - Det måste finnas en JA-111R radiomodul installerad i systemet. Manöverpanelen måste vara inom dess kommunikationsradie.
  - När enheten är strömsatt kommer systemindikatorn (2) att börja blinka gult för att indikera att manöverpanelen inte ännu har lärts in i systemet.
  - Öppna **F-Links** programvara, välj den önskade positionen i fönstret **Enheter** och klicka på knappen **Lär in**, vilket kommer att öppna dialogfönstret **enhetsinformation**
  - Tryck på manöverpanelens lock för att lära in den. Manöverpanelen är nu inlärd och den gula LED-indikatorn börjar blinka (två gånger med en paus) för att indikera att systemet står i Serviceläget.
  - En inlärningsignal skickas också från manöverpanelen vid isättning av dess batterier eller vid aktivering av dess sabotagekontakt.

### Anm.:

- Inlärnning är även möjlig genom angivande av tillverkningskoden (11) i F-Links programvara eller med användning av en streckodsläsare. Alla siffror under streckoden skall anges (t.ex. 1400-00-0000-0001).

## Installation av en magnetkontakt

Manöverpanelen stöder även inkoppling av en magnetkontakt /dörrdetektor. Terminalingången - IN reagerar när den urkopplas från GND-kontakten. Centralenheten reaktion på en aktiverad IN-ingång är konfigurerbar i F-Links SW.



Figur 2: inkoppling av en magnetkontakt.

## Inställningar

I programvaran F-Link, gå till fönstret **Enheter**. Vid manöverpanelens position, klicka på kolumnalternativet **Interna inställningar** vilket kommer att öppna ett dialogfönster med alla dess inställningsmöjligheter. De interna inställningarna är uppdelade på 2 grundläggande flikar: **Funktion** och **Inställningar**.

### Funktionsfliken:

**Tid** – visar den aktuella tiden i displayens övre högra hörn

**Användartext** – möjliggör visande av en valbar text i manöverpanelens display, t ex, Systemets / kundens namn, etc.

**Temperatur** – visar temperaturen uppmätt av en utvald termometer i manöverpanelens display i dess nedre högra hörn.

**Knappfunktioner** – Till vänster finns ett urval av knappfunktioner. Till höger finns ett urval av Områden eller PG-utgångar till vilka funktionerna kommer att tilldelas. En funktionsknapp kan tilldelas följande funktioner: Ingen, Frånkopplad/Delvis tillkopplad, Frånkopplad/Delvis tillkopplad/Tillkopplad, Områdesindikering, Panik, Brand, Hörbar panik, Medicinska problem, PG PÅ/AV, PG PÅ, PG AV, PG-indikering, PG-indikering med omvänd logik, Gemensam funktionsknapp.

**Auktorisering** – Tillkoppling och Frånkoppling kräver användarauktorisering. När den här parametern är inaktiverad kan funktionsknapparna användas utan auktorisering, det gäller dock inte för Frånkoppling av ett område som alltid kräver en auktorisering. Både PÅ- och AV - statusarna för PG-utgångarna kan konfigureras för att användas med eller utan auktorisering.

**Import** – möjliggör kopiering av inställningarna från andra manöverpaneler av samma typ som redan har blivit inlärd i systemet. Detta kan t ex användas när en byggnad har flera entréer/manöverpaneler och det är nödvändigt/önskvärt att alla manöverpaneler har identiska funktioner. Dessutom kan funktionen även användas vid ersättning av en eventuell defekt manöverpanel. Importknappen tillhandahåller manöverpanelens inställningar på en särskild enhetsposition.

**Områdesval** – val av områden som kan kontrolleras genom auktorisering (med användning av ett RFID-taggt/kort eller en kod)

**PG-val** – val av PG-utgångar som kan kontrolleras genom auktorisering (med användning av ett RFID-taggt/kort eller en kod)

### Inställningsfliken:

**Akustisk indikering av valda områden:**

**Högre volym** – Ökad indikeringsvolym (Gäller inte för larm).

**Larm** – Indikerar vid larm (en siren ljuder).

**Inpassering** – ett kontinuerligt ljud under inpasseringstiden

**Utpassering** – långsamt pipande (1x varje sekund) under utpasseringstiden

**Utpassering** – vid delvis tillkoppling – långsamt pipande under utpasseringstiden (inaktiverad som standardinställning)

**Segmentets statusändring** – piper en gång när en status ändras

### Funktion:

**Optisk indikationsinställning:**

- Indikerar permanent** – manöverpanelen indikerar permanent. När elnätet är urkopplat indikerar den på samma sätt som vid alternativ 3. När elnätet har återanslutits indikerar manöverpanelen permanent igen.

# JA-150E trådlös manöverpanel

2. **Områdes-/PG-statusändring på manöverpanelen** – Statusändringen på ett område/ en PG indikeras av en särskild funktionsknapp och en statusindikator. Inpasseringstid och larm indikeras med alla funktionsknapparna och statusindikatorerna.
3. **Områdes-/PG-status ändring på segment** – manöverpanelen indikerar efter en ändring av områdets/PG:s status, inpassering och larm endast med en särskild knapp och områdesindikator.
4. **Segment statusändring på manöverpanel** – manöverpanelen indikerar efter en ändring av områdets/PG:s status, med en särskild knapp och områdesindikator. Inpasseringstid och larm indikeras endast akustiskt.
5. **Inpasseringstid/Larm på ett segment** – Manöverpanelen indikerar inpasseringar och larm med en funktionsknapp och en statusindikator. Ändring av områdets/PG:ns status indikeras inte visuellt eller akustiskt.
6. **Väck genom tryck** – Manöverpanelen indikerar optiskt och akustiskt efter att frontkåpan har öppnats och även när en knapp eller ett segment har tryckts in.

**RFID-läsaren:** För att spara energi begränsar vi RFID-läsaren till att fungera i 3 sekunder efter ett tryck på manöverpanelens frontkåpa. RFID-läsaren kan också inaktiveras helt och hållet. Den här inställningen gäller för trådlösa manöverpaneler (JA-150E) och åtkomstmoduler när de permanent drivs av en extern strömkälla, annars kommer deras RFID-läsare alltid att slå av automatiskt.

**Permanent PA** – RFID-läsaren är alltid aktiv. En BUSS-manöverpanel ignorerar "vakna upp"-inställningar.

**Aktiverad via tryck** - När manöverpanelen är aktiverad vaknar RFID-läsaren upp i 3 sekunder.

**Inaktiverad** – RFID-läsaren är permanent inaktiverad.

**Aktiverad genom tryck eller auktoriseringskrav** – manöverpanelen vaknar upp efter ett tryck på en knapp, på manöverpanelens frontkåpa eller genom en auktoriseringsbegäran, t.ex. under en inpasseringstid.

**Väck RFID-läsaren genom användning av ett RFID-kort/tagg:** Bortsett från öppning av eller tryck på manöverpanelens frontkåpa kan manöverpanelen väckas upp genom användning av ett RFID-kort/tagg. Det rekommenderas inte att aktivera den här funktionen om manöverpanelen är omgiven av /påverkas av metallföremål eller elledningar. Om den här funktionen är aktiverad är det nödvändigt att kontrollera att manöverpanelen inte oönskat vaknar upp av sig själv.

**Koppla ifrån ett område genom auktorisering endast under en inpasseringstid** – genom att ange en tillträdeskod eller scanna en RFID-taggen kan man koppla från ett område där en inpasseringstid pågår/ har aktiverats (om användaren har tillträde till området). Denna metod för Frånkoppling kan användas med trådlösa manöverpaneler, endast när de meddelar en inpasseringstid.

**WARNING:** Den här funktionen rekommenderas inte när centralenheten är konfigurerad att använda ett gemensamt område. Oönskad frånkoppling kan inträffa till alla områden som är tilldelade till det gemensamma området och till och med för hela centralenhetens områden (när ett tryck på Frånkopplingsknappen följs av en auktorisering).

**Fördröjd panik** – den här funktionen aktiverar ett paniklarm (tyst eller ljudligt) med en justerbar fördröjningstid under vilken larmet kan avbrytas. Aktivering och inaktivering görs genom att en funktionsknapp konfigureras till funktionerna Panik eller Tyst panik. En knapp som aktiveras en gång aktiverar fördröjningen. Tryck två gånger för att avbryta fördröjningen. När auktorisering för denna funktion är aktiverat krävs detta både för en aktivering och en inaktivering. Fördröjningstiden är justerbar från 1 till 255 sekunder.

## **Bakgrundsbelysningens intensitet**

**Indikatorer** – indikatorernas bakgrundsbelysningsstyrka

**Funktionsknappar** –

funktionsknapparnas bakgrundsbelysningsstyrka

**Knappsats** – Knappsatsens bakgrundsbelysningsstyrka

**Display** – LCD-displayens bakgrundsbelysningsstyrka

**Kontrast** – LCD displayens kontrast

**En konfigurering av manöverpanelen, som överensstämmer med certifieringskraven skall väljas från listan av Systemprofiler i fönstret Parameter i F-Link SW.**

## **Automatiskt stand by-läge**

När manöverpanelen drivs av batterier så sparar den energi genom att slå av systemindikeringen och LCD displayen om knapparna på knappsatsen inte har aktiverats inom 10 sekunder eller när manöverpanelens frontkåpa är stängd. Manöverpanelen upprätthåller dock kommunikationen med centralenheten och kommer till exempel att signalera en inpasseringstid. Manöverpanelen kommer att vara helt aktiv när dess frontkåpa är öppen, trycks in eller genom att använda ett RFID-kort/tagg (förutsatt att funktionen har aktiverats i *Inställningarna*).

## **Alternativ strömförsörjning**

Manöverpanelen kan strömförsörjas från en extern strömkälla med 12 VDC, ansluten till +U och GND-terminalerna t ex nätadapter DE06-12 lämplig för dold installation i en apparatdosa.

När manöverpanelen har en inkopplad extern strömkälla kommer den att kommunicera med centralenheten permanent (ej gå i viloläge) och kommer att indikera systemstatus enligt de valda parametrarna i *Interna inställningar* i filen *Enheter*. Om en alternativ strömkälla används, låt batterierna sitta kvar i detektorn, de kommer att fungera som reservkraft om det uppstår ett strömavbrott på elnätet. Batterier som satts in i detektorn kan inte laddas upp, av den externa strömkällan.

## **Batteribyte**

Manöverpanelen kontrollerar automatiskt sin egen batteristatus. När batterierna håller på att ladda ur kommer den att informera centralenheten att batterierna behöver bytas. De skall ersättas inom två veckor efter att meddelandet visats. Centralenheten skall kopplas om till Serviceläge innan manöverpanelen öppnas från bakstycket (annars kommer ett sabotagelarm aktiveras).

**Ann:** För att se till att manöverpanelen fungerar som den ska, rekommenderar vi att använda batterier som levereras av återförsäljaren eller litiumbatterier från andra kvalitativa varumärken.

## **Optisk indikering**

### **Systemindikator:**

**Kontinuerligt grönt ljus** - Normal funktion. Områdena som är kontrollerade av manöverpanelen är OK, inga fel.

**Kontinuerligt gult ljus** - Normal funktion, rapporterade fel i vissa av de kontrollerade områdena. Du kan få mer detaljerad information via meny i LCD displayen efter användarauktorisering beroende på användarens åtkomsträttigheter.

Om den optiska indikationen följs av en roterande Jablotron logotype på LCD-displayen, representerar den ett radiokommunikationsfel mellan centralenheten och manöverpanelen

**Kontinuerligt rött ljus** - Manöverpanelen är i BOOT-läge, används vid uppgradering av inbyggd programvara.

**Blinkar grönt (2Hz)** – Pågående auktorisering under vilken användaren kan ändra funktionsknapparnas statusar eller bläddra i manöverpanelens meny. Auktoriseringen upphör efter 8 sekunder från den sista gången någon av knapparna har tryckts eller så kan den avbrytas genom att trycka på ESC.

**Blinkar gult (8Hz)** - Misslyckad tillkoppling med varningsindikering

**Blinkar rött (8Hz)** - Indikering av ett pågående utlöst larm i ett av områdena som kontrolleras av manöverpanelen. Typ av Larm, namnet på området där ett larm utlöst och källan för det aktiverade larmet visas på LCD-displayen.

**Blinkar växelvis rött/gult** - Aktiverat larm med ett aktivt fel

**Blinkar växelvis grönt/rött** - Pågående auktorisering med en aktiv larmminnesindikering

**Blinkar växelvis grönt/gult** - Pågående auktorisering med ett aktivt tekniskt fel

**Blinkar gult 2x varannan sekund** – Serviceläge. Alla statusindikatorer är inaktiverade, funktionsknapparna och manöverpanelens meny är ej tillgängliga för användare och Administratören. Manöverpanelens meny är endast tillgänglig för en servicetekniker om inte en PC (F-link SW) är ansluten till centralenheten.

**Blinkar rött 2x varannan sekund** - Larmminnesindikering

**Blinkar gult 1x varannan sekund** – Felindikering på en manöverpanel som är i viloläge (gäller endast för EN50131-1 och profilen Incert).

**Blinkar rött 1x varannan sekund** - Larmminnesindikering på en manöverpanel som är i viloläge (gäller endast för systemprofilen EN50131-1 och Incert).



# JA-150E trådlös manöverpanel

**Ingen indikering** - Manöverpanelen är i viloläge

**Funktionsknappar och statusindikatorer** – statusen för funktionsknapparna indikeras samtidigt med statusindikatorerna A, B, C, D

**Kontinuerligt grönt ljus** - Området är Fränkopplat eller så är en PG-utgång AV.

**Blinkar grönt (4Hz)** – Pågående inpasseringstid i området och systemet väntar på att Kopplas från, med auktorisering.

**Kontinuerligt gult ljus** - Området är Delvis tillkopplat  
**Kontinuerligt rött ljus** - Området är Tillkopplat eller så är en PG-utgång PÅ

**Blinkar gult (4Hz)** - Systemet förväntar sig auktorisering när det är delvis tillkopplat eller rapporterar ett fel under delvis tillkoppling.

**Blinkar gult (8Hz)** -Misslyckad tillkoppling med varningsindikering.

**Blinkar rött (4Hz)** – Manöverpanelen väntar på auktorisering under en Tillkoppling eller rapporterar ett problem under tillkopplingen

**Blinkar rött (8Hz)** - Larmminnesindikering. Det indikeras tills det kvitteras.

**Inget ljus** - Serviceläge eller ett blockerat område efter ett utlöst larm (efter blockering och kvittering av en larmminnesindikering)

## Akustisk indikering

Akustisk indikering kan ställas in oberoende av manöverpanelens optiska indikering och viloläget. Manöverpanelen kan indikera in-/ utpasseringar eller larm. Under giltig auktorisering (med användarkod eller RFID-tag) är den akustiska indikeringen under utpasseringstiden dämpad. Genom att trycka på indikeringsknappen tystas manöverpanelen permanent. Inpasseringstid och larm indikeras tills att deras inställda tider löper ut, om inte aktiveringsknappen trycks in.

## Uppdatering av manöverpanelens FW

Manöverpanelen stöder trådlös FW-uppdatering vilken görs i **Serviceläge** eller i **F-links** programvara.

1. Välj **Centralenhet / Uppdatering av firmware**. Du ser nu enhet JA-150E i dialogfönstret. Om F-Link innehåller nyare inbyggd programvara än den i manöverpanelen så kommer den programvaran att erbjudas automatiskt.
2. Ett tryck på knappen **OK** kommer att utföra en firmware uppdatering av valda enheter.
3. Efter att FW-uppdateringen utförts, kontrollera manöverpanelens interna inställningar i **Interna inställningarna** i fliken **Enheter**.
4. Kontrollera manöverpanelens funktion.

### Anm.:

- *Mini-USB-kontakten (10) används för att uppdatera den inbyggda programvaran genom att ansluta manöverpanelen med en PC via en mini-USB-kabel Använd den metoden när trådlös uppdatering misslyckas.*

## Tekniska specifikationer

Strömkälla	2 x litiumbatteri, typ CR123A <b>OBS! Batterier ingår inte</b>
Typisk livslängd för batteriet	1-2 år beroende på inställningarna 0,5 W
Extern strömförsörjning	868.1 MHz, JA-100 protokoll cirka 200 m (öppet område)
Kommunikationsband	125 kHz
Kommunikationsräckvidd	120 x 130 x 30 mm
RFID-frekvens	215 g
Storlek	Grade 2/Miljöklass II /ACE typ B (om vald i F-Links SW)
Vikt	inomhus allmänt (enligt EN 50131-1)
Klassificering	-10 till +40 °C
	75% RH
	Trezor test
	P67 enligt EN 50131-6
	5 V
	ETSI 300 220-2, ETSI EN 300 330-2, EN 50130-4, EN 55032, EN 60950-1
	ERC REC 70-03
Kan användas i enlighet med	



JABLOTRON ALARMS a.s. intygar härmed att JA-150E överensstämmer med den relevanta unionslagstiftning om harmonisering: Direktiv Nr: 2014/53/EU, 2014/35/EU, 2014/30/EU, 2011/65/EU. Överensstämmelsebedömningens original kan hittas på [www.jablotron.com](http://www.jablotron.com) - Nedladdningssektionen

**Anm.:** Även om produkten inte innehåller några skadliga material rekommenderar vi att återlämna produkten till återförsäljaren eller direkt till tillverkaren efter användning.