

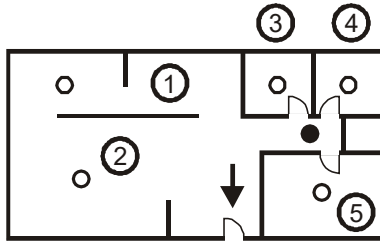
JA-150ST Yhdistetty langaton savu-, lämpö- ja paloilmaisin

JA-150ST on JABLOTRON-järjestelmään kuuluva komponentti. Sitä käytetään rakennuksen sisätiloissa palovaaran havaitsemiseen. Ilmaisimessa käytetään kolmea LR6 (AA) -tyyppistä alkaliparistoa, jotka eivät sisälly toimitukseen. Suosittelemme niiden ostamista yhdessä ilmaisimen kanssa. JA-150ST muodostuu optisesta savuilmaisimesta ja lämpöilmaisimesta. Optinen savuilmaisin on hyvin herkkä tiheässä savussa oleville suurikokoisille pölyhiukkasille. Se on vähemmän herkkä pienemmille hiukkasille, joita syntyy nesteiden (esim. alkoholi) palamisessa. Tästä syystä palohälytyn sisältää myös sisäänrakennetun lämpöilmaisimen, joka reagoi hitaammin, mutta joka havaitsee paljon paremmin sellaisen tulipalon, joka muodostaa vain vähän savua. Ilmaisim käyttää tilareaktiota (raportoi aktiivoinnin ja deaktiivoinnin). Ainoastaan koulutetun asentajan, jolla on maahantuojan myöntämä voimassaoleva sertifikaatti, tulisi asentaa tämä ilmaisim.

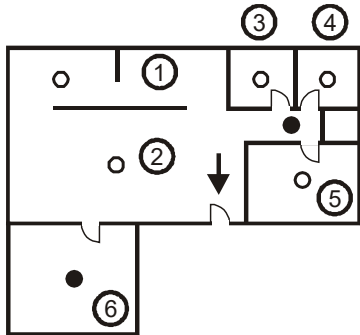
Ilmaisimen sijainti

Paloilmaisin on asennettava siten, että savu ohjautuu ilmaisimeen helposti luonnollisten lämpövirtausten seurauksena (tavallisesti kattoon). Ilmaisinta voidaan käyttää ainoastaan suljetussa tilassa. Se ei sovellu käytettäväksi sellaisissa sisätiloissa, joissa savu voi levitä laajalle alueelle ja jäähtyä (esim. hyvin korkeat sisätilat – yli 5 m) – savu ei saavuta ilmaisimen sijaintipaikkaa. Älä asenna ilmaisinta ympäristöön, jossa on pölyä, tupakan savua tai höyryä. Pölyinen ympäristö lyhentää ilmaisimen elinaikaa.

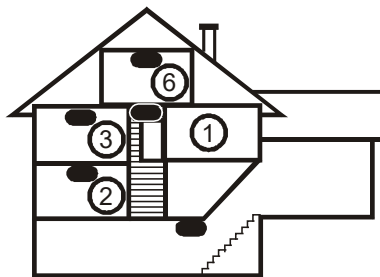
Ilmaisim on aina asennettava sellaiseen kohtaan rakennusta, että siitä pääsee poistumaan rakennuksesta (pakoreitti), katso kuva 1. Jos rakennuksen pinta-ala on yli 150 m², toiseen sopivaan paikkaan on asennettava lisäilmaisim, katso kuva 2.



Kuva 1



Kuva 2



Kuva 3

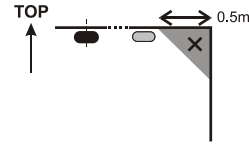
Ilmaisimet tulisi asentaa porraskäytävän yläpuolelle taloissa ja asuinrakennuksissa, joissa on useita kerroksia. On suositeltavaa asentaa lisäilmaisimia sellaisiin huoneisiin joissa nukutaan. Katso kuva 3.

Asennus tasaiseen kattoon

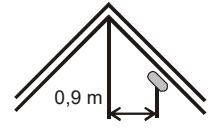
Asenna ilmaisim keskelle huonetta, jos se on mahdollista. **Ilmaisinta ei saa upottaa kattoon**, koska katossa oleva ilmakerros voi olla lämmin. **Älä koskaan sijoita ilmaisinta huoneen nurkkaan** (jätä nurkkaan aina vähintään 0,5 m etäisyys), katso kuva 4. Ilma ei kierrä nurkissa tarpeeksi hyvin.

Asennus kaltevaan kattoon

Jos katossa ei ole vaakasuoraa pintaa asennusta varten (esim. katonharjan alla sijaitseva huone), ilmaisim voidaan asentaa kuvassa 5 esitetyllä tavalla.



Kuva 4



Kuva 5

- huoneen keskikohta, paras sijainti
- hyväksyttävä sijainti

Seinät, jakajat, esteet ja ristikkokatot

JA-150ST-ilmaisinta ei saa asentaa 0,5 m lähemmäksi seinää tai jakajaa. Kapeassa tilassa, jonka leveys on alle 1,2 m, ilmaisimet on asennettava vähintään sen kolmannesleveyden etäisyydelle. Jos huone on jaettu osiin huonekaluilla, hyllyillä tai väliseinillä, jotka eivät yletä kattoon saakka, tilan katsotaan olevan täysin eristetty, jos näiden ja katon väli on 0,3 m tai vähemmän. Ilmaisimen alapuolella ja ympärillä on oltava vähintään 0,5 m vapaata tilaa. Kaikkia katon epäsäännöllisyyksiä (esim. kannatinpalkit), jotka ovat yli 5 % katon korkeudesta, tulisi pitää seininä ja yllä esitetyjä rajoituksia tulisi noudattaa.

Tuuletus ja ilmankierto

Ilmaisimia ei saa asentaa suoraan tuuletin tai ilmastoinnin tuuletusaukkoihin tms. Jos ilmantulo tapahtuu katon reikien kautta, ilmaisimet on asennettava siten, että etäisyys rei'istä ilmaisimeen on vähintään 0,6 m.

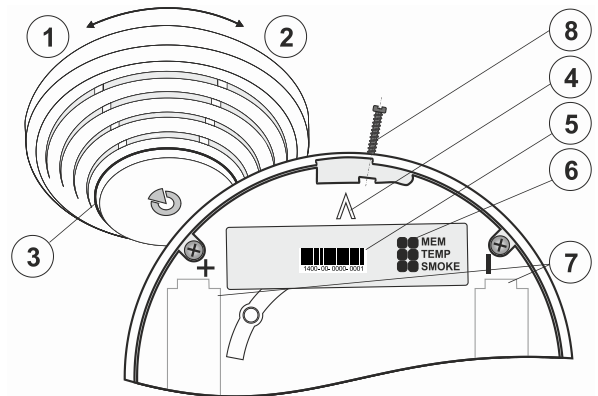
Vältä ilmaisimen asennusta seuraaviin kohtiin:

- Paikat, joissa on heikko ilmankierto (syvennykset, kulmat, A-muotoisten kattojen harjakohta jne.)
- Paikat, joissa on pölyä, tupakansavua tai höyryä
- Paikat, joissa on hyvin voimakas ilmankierto (lähellä tuulettimia, lämmön lähteitä, ilmastoinnin poistoputkia jne.)
- Keittiöt ja muut ruoanlaittopaikat (koska höyry, savu ja öljyiset höyryt saavat heikentää ilmaisimen herkkyyttä ja siten aiheuttaa vääriä hälytyksiä sekä vikoja havainnoinnissa).
- Alle 1 m etäisyydelle loisteputkista tai energiansäästölamppuista (sähköiset häiriöt saattavat haitata laitteen radiokommunikointia)
- Alueet, joilla on paljon pieniä hyönteisiä

Varoitus: Useimmat väärät hälytykset johtuvat ilmaisimen virheellisestä sijainnista. Katso CEN/TS 54-14 -standardeista yksityiskohtaiset asennusohjeet.

Asennus

Noudata edellisissä kappaleissa suositeltuja menettelytapoja.



Kuva 6: 1 – ilmaisimen kannen avaus; 2 – ilmaisimen kannen sulkeminen; 3 – tilan optinen signaali; 4 – nuoli, joka osoittaa mihin ilmaisim on pohjakappaleessa asennettava; 5 – tuotantokoodi; 6 – konfigurointijumpperit; 7 – paristojen pidikkeet; 8 – pidätysruuvi.

JA-150ST Yhdistetty langaton savu-, lämpö- ja paloilmaisin

Ohjeet:


1. Avaa ilmaisimen kansi kääntämällä sitä vastapäivään (1).
2. Kiinnitä irrotettu muovinen alusta haluamaasi paikkaan ruuveilla.
3. Aseta jumpperit (6) alla olevan taulukon mukaisesti.
4. Seuraa keskusyksikön asennusohjetta. Perusasennus:
 - a. Käynnistä **F-Link**-ohjelma, valitse haluttu kohta **Laitteet**-ikkunassa ja käynnistä **rekisteröitymistila** napsauttamalla **Rekisteröi**-vaihtoehtoa.
 - b. Asenna kaikki paristot ilmaiseen, järjestelmään lähetetään rekisteröitymiskoodi – lähetys vahvistetaan LED-indikaattorin (3) lyhyellä välähdyksellä.
5. Asenna ilmaisin muoviseen alustaan. Jos kaikki kolme paristoa ovat paikoillaan, ilmaisin voidaan asettaa muoviseen alustaan vain yhdessä asennossa. Tämä on merkitty molempiin muoviosiin nuolilla (4). Sulje ilmaisimen kansi kääntämällä sitä myötäpäivään (2). Kun ilmaisin on kiinnitetty alustaan, ohjaus-LED (3) syttyy palamaan merkiksi siitä, että ilmaisimen automaattinen testi on aloitettu. Tänä aikana ilmaisin ei havaitse mitään. Testi on suoritettu kun LED (3) sammuu ja ilmaisin palaa toimintavalmiuteen. Laite voi ilmoittaa mahdollisesta viasta, katso lukua **Vikailmoitukset**.
6. Jotta asennus olisi täysin määräysten mukainen, kansi on lukittava paikoilleen pidätysruuvilla (8).

Huomaa:

Ilmaisin voidaan rekisteröidä järjestelmään myös syöttämällä sen sarjanumero (5) **F-Link**-ohjelmalla tai käyttämällä näppäimistöä (tai viivakoodinlukijaa). Syötä kaikki viivakoodiin merkityt numerot (1400-00-0000-0001).

Ilmaisimen asetukset

Ilmaisimen ominaisuudet voidaan asettaa jumppereita käyttämällä.

1	PÄÄLLÄ	Muisti ei ole käytössä	2	POIS PÄÄLTÄ	Savu (EN 54-7) tai lämpö (EN 54-5)
	POIS PÄÄLTÄ	Muisti on käytössä	3	POIS PÄÄLTÄ	(EN 54-5)
1 2 3		ON OFF	2	POIS PÄÄLTÄ	Vain savu (EN 54-7), (ei lämpöä)
			3	PÄÄLLÄ	
			2	PÄÄLLÄ	Vain lämpö (EN 54-5) (ei savua)
			3	POIS PÄÄLTÄ	
			2	PÄÄLLÄ	Savu ja lämpö (molemmat ehdot yhtä aikaa)
			3	PÄÄLLÄ	

Jumpperi 1 MEM – Hälytysmuistin näyttö. Ilmaisim-LED pysyy aktiivisena 24 tuntia sen jälkeen, kun hälytyksen syy poistuu.

Jumpperit 2 ja 3, LÄMPÖ ja SAVU – Näiden jumppereiden yhdistelmä määrittää miten ilmaisin reagoi savuun ja lämpöön.

F-Link-ohjelmalla järjestelmän reaktioksi voidaan muuttaa muu kuin Tulipalo. Asetus suoritetaan **Reaktio**-vaihtoehdoissa **Laitteet**-ikkunassa.

Varoitus: Tätä laitetta ei voida pitää paloilmaisimena jos sen reaktioksi on määritetty jokin muu vaihtoehto. Kun ilmaisin aktivoidaan, järjestelmä ilmoittaa keskusyksikön asetusten mukaisesti. Ilmaisim ilmoittaa savu- tai lämpöaktiivoinnista nopeasti vilkkuvalla punaisella ledillä määritetystä reaktiosta ja keskusyksikön tilasta (kytketty päälle/kytketty pois päältä/huoltotila) riippumatta.

Palovaroitin

Optinen ilmaisim: Kun ilmaiseen tulee savua, se käynnistää hälytyksen, joka ilmaistaan nopeasti vilkkuvalla punaisella LED-valolla (noin 8 kertaa sekunnissa). Ilmaisua jatketaan kunnes huone on tuuletettu (jolloin myös ilmaisimen ilmaisukammio tuuletettu).

Lämpöilmaisim: Kun lämpötila nousee tietyn arvon ylitse, se käynnistää hälytyksen, joka ilmaistaan nopeasti vilkkuvalla punaisella ledillä (noin 8 kertaa sekunnissa). Ilmaisua jatketaan kunnes lämpötila laskee (esim. huone tuuletetaan).

Hälytysmuisti: Jos käytössä, hälytysledin merkkivalo vilkkuu hitaasti (noin 4 kertaa sekunnissa) vielä 24 tuntia hälytyksen päättymisen jälkeen. Ilmaisua voidaan katkaista avaamalla ilmaisimen kansi kääntämällä sitä vastapäivään ja aktivoimalla kansisuoajakontakti. **VAROITUS!** Keskusyksikkö on kytkettävä huoltotilaan, muutoin se aktivoi kansisuoajahälytyksen.

Kansisuoajahälytys: Kun ilmaisimen kansi avataan, kansisuoajahälytys aktivoidaan, ellei keskusyksikkö ole huoltotilassa.

Ilmaisimen testaus ja huolto

Ilmaisimen optisen osan toiminta voidaan testata savuilmaisille tarkoitetulla testisuihkeella. Lämpöilmaisimen toiminta voidaan testata hiustenkuivaajalla. Jos ilmaisin on määritetty käyttämään molempia ehtoja, suihke- ja hiustenkuivaintesti on suoritettava samanaikaisesti. Laitteen toiminta tulisi testata 30 päivän välein. Ilmaisimen kansi tulisi puhdistaa hämähäkinseiteistä ja pölystä säännöllisin väliajoin. Laite ei tarvitse muuta huoltoa.

Varoitus: älä koskaan käytä avotulta, kun testaat ilmaisinta sisätiloissa.

Paristojen vaihto

Järjestelmä lähettää automaattisesti viestin jos paristojen jännite laskee liian alhaiseksi. Tällöin annetaan lyhyt optinen indikointi 30 sekunnin välein. Muista siirtää järjestelmä huoltotilaan ennen paristojen vaihtoa, muutoin se käynnistää kansisuoajahälytyksen. On tärkeää vaihtaa kaikki kolme paristoa aina samanaikaisesti. Käytä kaikissa samaa tyyppiä ja samaa merkkiä. Odota 90 sekuntia ennen uusien paristojen asennusta niin, että jännite ehtii purkautua ilmaisimen virtapiiristä.

Vikailmoitukset

Ilmaisin seuraa omaa toimintaansa. Kun laite havaitsee vian, se vilkuttaa välittömästi lediä 3 kertaa ja vilkuttaa sitä sen jälkeen lyhyesti 3 kertaa 30 sekunnin välein (automaattisen toimintatestin vika ilmaistaan samalla tavalla, katso luku **Asennus**). Löydetty virhe voi johtua viasta ilmaisukammiossa, käyttölämpötila-alueen ulkopuolella olevasta ympäristön lämpötilasta tai ilmaisimen muusta viasta.

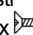
Käyttölämpötila-alueesta johtuva vika poistuu niin pian kun ympäristön lämpötila palaa normaaliksi.

Muut havaitut viat ilmaistaan vikoina senkin jälkeen, kun niiden syy on poistunut. Vikailmoitus voidaan katkaista suorittamalla toiminnallisuustesti. Toiminnallisuustesti voidaan käynnistää avaamalla ilmaisimen kansi (kuva 6-1), poistamalla alempi muoviosa ja laittamalla se takaisin paikoilleen (kuva 6-2). Jos tämä testi johtaa vikailmoitukseen, lähetä ilmaisim huoltoon.

VAROITUS! Keskusyksikkö on kytkettävä huoltotilaan, muutoin se aktivoi kansisuoajahälytyksen.

Ilmaisin antaa ilmoituksen vilkuttamalla lediä kerran 30 sekunnin välein, jos paristojen jännite laskee alhaiseksi.

Tekniset tiedot

Jännite	3 x LR6 (AA) -tyyppinen alkaliparisto, 1,5 V
Virrankulutus	22 µA
Maksimi virrankulutus	50 mA
Alhainen akun varaus	3,3 V
Paristojen tyyppillinen kesto	noin 3 vuotta
Taajuuskaista	868,1 MHz, Jablotron-protokolla
Efektiiivinen säteilyteho (ERP)	14 mW
Kommunikointialue	noin 300 m (rajoittamaton alue)
Mitat	halkaisija 126 mm, korkeus 50 mm
Paino	150 g (ilman paristoja)
Savun havainnointi	valon optinen hajaantuminen
Savuilmaisimen herkkyys	m = 0,11 – 0,13 dB/m, EN 54-7 mukaisesti
Lämpöilmaisim	EN 54-5 -standardin mukainen luokka A2
Hälytyslämpötila	+60 °C – +70 °C
Käyttölämpötila-alue	-10 °C – +70 °C
Yhteensopiva seuraavien standardien kanssa:	EN 54-5:2017, EN 54-7:2018, EN 54-25:2008 ETSI EN 300 220-1,-2, EN 50130-4, EN 55032, EN 62368-1, EN 50581
Voidaan käyttää standardin mukaisesti	ERC REC 70-03
Suosittelu ruuvi	4 x  ø 3,5 x 40 mm (uppokanta)

CE 20

1293-CPR-0723

JABLOTRON ALARMS a.s. vakuuttaa täten, että JA-150ST täyttää yhteisön asiaan kuuluvan yhdenmukaistamislainsäädännön: Direktiivit numero: 2014/53/EU, 2014/35/EU, 2014/30/EU, 2011/65/EU. Löydät alkuperäisen vastaavuusvakuutuksen osoitteesta www.jablotron.com – kohdasta Ladattavaa.



UK CA

Huomaa: Tämän tuotteen hävittäminen oikealla tavalla auttaa säästämään arvokkaita luonnonvaroja ja ehkäisemään mahdollisia haitallisia vaikutuksia ihmisten terveyteen ja ympäristöön, joita saattaisi muussa tapauksessa syntyä jätteiden virheellisen käsittelyn seurauksena. Palauta tuote myyjälle tai ota yhteyttä paikalliseen viranomaiseen saadaksesi lisätietoja sinua lähimpänä olevasta keräyspisteestä.