

JA-151ST Yhdistetty langaton savu- ja lämpöilmaisin

JA-151ST on JABLOTRON-hälytysjärjestelmään kuuluva komponentti. Sitä käytetään havaitsemaan palovaara asuinrakennusten ja liikerakennusten sisätiloissa. Ilmaisimien voidaan asentaa myös asuntoautoihin ja asuntovaunuihin. Tuotetta ei ole tarkoitettu asennettavaksi teollisuustiloihin. JA-151ST-ilmaisimien kommunikoi langattomasti ja se saa viestinsä kolmesta AA-paristosta. Ilmaisimen tulisi asentaa koulutettu asentaja, jolla on valmistajan voimassaoleva sertifiikaatti.

Ilmaisimien indikoi palovaaran käyttäen laitteen omaa LED-indikaattoria ja äänimerkkiä.

JA-151ST muodostuu kahdesta riippumattomasta ilmaisimesta – optisesta savuilmaisimesta ja lämpöilmaisimesta. Optinen savuilmaisin käyttää hajavalon havaitsemisen periaatetta. Se on hyvin herkkä tiheässä savussa mukana oleville suurikokoisille pölyhiukkasille. Se on vähemmän herkkä pienemmille hiukkasille, joita syntyy nesteiden (esim. alkoholi) palamisessa. Tästä syystä palohälytys sisältää myös sisäänrakennetun lämpöilmaisimen, joka reagoi hitaammin, mutta joka havaitsee paljon paremmin sellaisen tulipalon, joka muodostaa vain vähän savua.

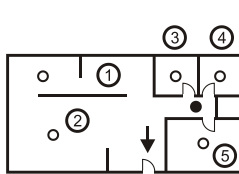
Ilmaisimen toimintaetäisyys ja sijainti

Paloilmaisimien on asennettava siten, että savu ohjautuu ilmaisimeen helposti luonnollisten lämpövirtausten seurauksena, esim. kattoon. Tämä soveltuu asuinrakennuksiin, mutta ei avoimiin tiloihin, ulkotiloihin tai sisätiloihin, joissa katto on hyvin korkealla (yli 5 metriä), koska tulipalon sivutuotteet hajoavat tällöin laajalle alueelle – savu ei saavuta ilmaisimen sijaintipaikkaa. Älä asenna ilmaisinta ympäristöön, jossa on pölyä, tupakan savua tai höyryä. Pölyinen ympäristö lyhentää ilmaisimen elinaikaa.

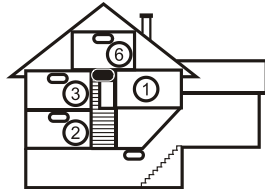
Ilmaisimet tulisi asentaa koulutettu asentaja, jolla on valmistajan voimassaoleva sertifiikaatti.

Ilmaisimet tulisi asentaa rakennukseen projektidokumentaation mukaisesti. Jos tällaisia dokumentteja ei ole saatavana, ilmaisimien sijainnin tulisi noudattaa voimassaolevia palohälytysjärjestelmiä koskevia standardeja.

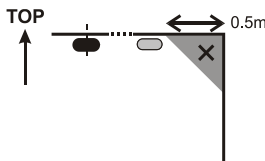
Ilmaisimien on aina asennettava sellaiseen kohtaan rakennuksesta, että siitä pääsee poistumaan rakennuksesta (pakoreitti), katso kuva 1. Jos rakennuksen pinta-ala on yli 150 m², on asennettava lisäksi ilmaisimien toiseen sopivaan paikkaan, katso kuva 2.



Kuva 1

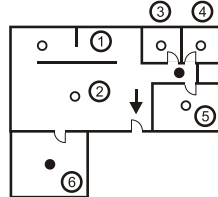


Kuva 3



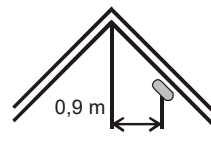
Kuva 4

● huoneen keskikohta, paras sijainti
○ hyväksyttävä sijainti



Kuva 2

1. keittiö
2. olohuone
3. – 6. makuuhuoneet
● / ■ perussuojaus
○ / □ suositeltava suojaus



Kuva 5

Asunnoissa ja taloissa, joissa on useita kerroksia, ilmaisimien tulisi asentaa portaiden yläpuolelle. On suositeltavaa asentaa lisäksi ilmaisimia sellaisiin huoneisiin joissa nukutaan. Katso kuva 3.

Asennus tasaiseen kattoon

Asenna ilmaisimien keskelle huonetta, jos se on mahdollista. Ilmaisinta ei saa upottaa kattoon, koska sen yläpuolella oleva ilmakerros voi olla viileämpi. Älä koskaan sijoita ilmaisinta huoneen nurkkaan (pidä nurkkaan aina vähintään 0,5 m etäisyys – katso kuva 4). Ilma ei kierrä nurkissa tarpeeksi hyvin.

Asennus kaltevaan kattoon

Jos katto ei sovellu asennukseen tasaiselle pinnalle (esim. katonharjan alla sijaitseva huone), ilmaisimien voidaan asentaa kuvassa 5 esitetyllä tavalla.

Seinät, jakajat, esteet ja ristikkokatot

JA-151ST-ilmaisinta ei saa asentaa 0,5 m lähemmäksi seinää tai jakajaa. Kapeassa huoneessa, jonka leveys on alle 1,2 m, ilmaisimet on asennettava vähintään huoneen kolmanneksileveyden etäisyydelle. Jos huone on jaettu osiin huonekaluilla, hyllyillä tai väliseinillä, jotka eivät yletä kattoon saakka, tilan katsotaan olevan täysin eristetty, jos näiden ja katon väli on 0,3 m tai vähemmän. Ilmaisimen alapuolella ja ympärillä on oltava vähintään 0,5 m vapaata tilaa. Kaikkia katon epäsäännöllisyyksiä (esim. kannatinpalkit), jotka ovat yli 5 % katon korkeudesta, tulisi pitää seininä ja yllä esitetyjä rajoituksia tulisi noudattaa.

Tuuletus ja ilmankierto

Ilmaisimia ei saa asentaa suoraan tuulettimen tai ilmastoinnin tuuletusaukkoihin. Jos ilmantulo tapahtuu katon reikien kautta, ilmaisimet on asennettava siten, että etäisyys rei'istä ilmaisimeen on vähintään 0,6 m.

Vältä ilmaisimen asennusta seuraaviin kohtiin:

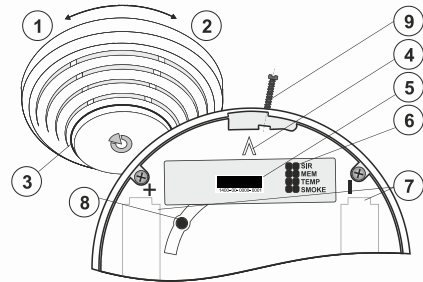
- paikat, joissa on heikko ilmankierto (syvennykset, kulmat, A-muotoisten kattojen harjakohta jne.).
- paikat, joissa on pölyä, tupakansavua tai höyryä
- paikat, joissa on hyvin voimakas ilmankierto (lähellä tuulettimia, lämmön lähteitä, ilmastoinnin poistoputkia jne.).
- keittiöt ja muut ruoanlaittopaikat (koska höyry, savu ja öljyiset höyryt saattavat aiheuttaa vääriä hälytyksiä ja heikentää ilmaisimen herkkyyttä).
- loisteputkien tai energiansäästölamppujen läheisyyteen (sähköiset häiriöt saattavat aiheuttaa vääriä hälytyksiä)
- alueet, joilla on paljon pieniä hyönteisiä

Varoitus: Useimmat väärät hälytykset johtuvat ilmaisimen virheellisestä sijainnista.

Katso CEN/TS 54-14-standardista tarkat suuntaviivat asennukselle.

Asennus

Kun asennat ilmaisimen, noudata edellisissä kappaleissa suositeltuja menettelytapoja.



Kuva 6: 1 – ilmaisimen kannen avaus; 2 – ilmaisimen kannen sulkeminen; 3 – tilan optinen signalointi; 4 – nuoli, joka osoittaa mihin ilmaisin on asennettava; 5 – tuotantokoodi; 6 – konfigurointiterminaalit; 7 – paristojen pidikkeet; 8 – testipainike; 9 – pidätysruuvi

1. Avaa ilmaisimen kansi kääntämällä sitä vastapäivään (1)
2. Kiinnitä muovinen alusta haluamaasi paikkaan ruuveilla
3. Aseta haluamasi ilmaisintoiminto käyttämällä terminaaleja (6) – katso alla olevaa taulukkoa

1	PÄÄLLÄ	Sireeni ei ole käytössä	3	POIS PÄÄLTÄ	Savu (EN 14604 tai EN 54-7) tai lämpö (EN 54-5)
	POIS PÄÄLTÄ	Sireeni on käytössä (EN 14604)	4	POIS PÄÄLTÄ	
2	PÄÄLLÄ	Muisti ei ole käytössä	3	POIS PÄÄLTÄ	Vain savu (EN 14604 tai EN 54-7) (ei lämpöä)
	POIS PÄÄLTÄ	Muisti on käytössä (EN 54-7 ja EN 54-5)	4	PÄÄLLÄ	
SIR MEM TEMP SMOKE	ON OFF	ON OFF	3	PÄÄLLÄ	Vain lämpö (EN 54-5)
			4	POIS PÄÄLTÄ	
			3	PÄÄLLÄ	Sekä savu että lämpö (molemmat ehdot samanaikaisesti)
			4	PÄÄLLÄ	

Kun ilmaisimien asennetaan matkailuvaunuun, käytä ainoastaan asetuksia "vain savu" ja "sekä savu että lämpö".

4. Seuraa keskusyksikön asennusohjetta.

JA-151ST Yhdistetty langaton savu- ja lämpöilmaisain

Perusasennus:

- JA-110R-radiomoduloin on oltava rekisteröity järjestelmään.
- Käynnistä **F-Link**-ohjelma, valitse haluttu kohta **Laitteet**-ikkunassa ja käynnistä rekisteröitymistila napsauttamalla Rekisteröi-vaihtoehtoa.
- Kun asennat ilmaisimeen paristot, järjestelmään lähetetään rekisteröitymiskoodi – sen lähetyksen vahvistetaan LED-indikaattorin (3) lyhyellä välähdyksellä.

Huomaa: Ilmaisain voidaan rekisteröidä järjestelmään myös syöttämällä sen sarjanumero (5) F-Link-ohjelmalla tai käyttämällä viivakoodinlukijaa. Syötä kaikki viivakoodiin merkityt numerot (1400-00-0000-0001).

- Asenna ilmaisain muoviseen alustaan.** Ilmaisain voidaan asentaa muoviseen alustaan vain yhdessä asennossa. Tämä on merkitty **nuolilla** (4) molemmissa muoviosissa. Sulje ilmaisimen kansi kääntämällä sitä myötäpäivään (2)
- Jotta asennus olisi täysin määräysten mukainen, kansi on lukittava paikoilleen pidätysruuvilla (9).

Huomaa: Ilmaisimen kanta ei voi sulkea elleivät kaikki 3 paristoa ole paikoillaan!

Asennuslupaa ei saa vaihtaa sellaiseen ilmaisimille tarkoitettuun alustaan, joissa ei ole ilmaisimen runkoa painavaa testipainiketta.

Ilmaisimen asetukset

Ilmaisimen ominaisuudet voidaan asettaa **F-Link**-ohjelman **Laitteet**-ikkunassa tai konfigurointiterminaaleja käyttämällä.

Reagointi-vaihtoehdolla **Laitteet**-ikkunassa voidaan asettaa se, miten järjestelmä reagoi rekisteröidyn ilmaisimen aktivointiin. Ilmaisimen piirilevyllä sijaitsevat konfigurointiterminaalit määrittävät muut reaktiot:

SIR mahdollistaa sisäänrakennetun sireenin deaktivoinnin.

MEM-hälytysmuistin signaloiti – jos käytössä, ilmaisimen LED pysyy hälytyksen jälkeen aktiivisena 24 tuntia. Tämä voidaan katkaista painamalla ilmaisimen runkoa alustaa vasten.

SAVU ja LÄMPÖ näiden terminaalien yhdistelmä määrittää reagoiko ilmaisain savuun ja lämpöön.

Palohälytys

Palohälytys signaloidaan asetusten mukaan äänimerkillä ja optisella tavalla.

Kun ehdot palohälytyksen käynnistämiseen täytyvät (huoneessa havaitaan savua, hälytyslämpötila on saavutettu tai molemmat ehdot täyttyvät), ilmaisain ilmoittaa vaarasta sireenin äänimerkillä ja LED-indikaattorin (3) nopealla vilkunnalla. Hälytystiedot lähetetään samanaikaisesti keskusyksikölle.

Sireenin hiljentäminen hälytyksen aikana: Sireeni voidaan hiljentää painamalla ilmaisimen runkoa alustaa vasten. Sireeni pysyy ei-aktiivisena 10 minuuttia. Jos ilmaisain yhä havaitsee sen jälkeen savua tai lämpöä, sireeni aktivoituu uudelleen.

Sireenin uudelleenaktivointia voidaan tarvittaessa (esim. ilmaisimen vikaantuneessa) viivästyttää jopa 12 tuntia. Voit tehdä näin painamalla ilmaisinta uudelleen 5 sekunnin ajan sireenin hiljentämisen jälkeen. Kun ilmaisain antaa äänimerkin, sinun on lopetettava painaminen 1 sekunnin sisällä. Siirtyminen viivästytykseen sireenitilaan vahvistetaan 5 äänimerkillä. Ilmaisimen LED vilkkuu koko viivästyksen ajan.

Hälytysmuisti: Jos tämä toiminto on käytössä, LED-indikaattori jatkuu senkin jälkeen kun savu häviää tai lämpötila laskee. Hitaasti vilkkuva indikaattori jatkuu 24 tuntia ellei sitä katkaista painamalla ilmaisimen runkoa.

Kansisuojaohjelytys: Kun ilmaisimen kansi avataan, ilmaisain lähettää kansisuoja-signaalin keskusyksikköön.

Ilmaisimen testaus ja huolto

Ilmaisain tulisi testata vähintään kerran kuukaudessa. Testaa ilmaisain painamalla ilmaisinta sen alustaa vasten ja odota kunnes LED-indikaattori syttyy. Ledin vilkkuminen ilmaisee, että laite on siirtynyt testitilaan. LED vilkkuu koko testin ajan. Kun testi on suoritettu, LED sammuu. Tämän jälkeen ilmaisain signaloi tuloksen. Jos ilmaisain antaa yhden äänimerkin, testi on suoritettu onnistuneesti. Jos testissä on havaittu vika, LED vilkkuu ja laite antaa kolme äänimerkkiä. Jos pariston jännite on alhainen, äänimerkkiä ei anneta vaan yksi vilkkaus.

Ilmaisimen optisen osan koko toiminnallisuutta voidaan testata testisuihkeella (esim. SD-TESTER). Lämpöilmaisinta voidaan testata kuumailmalla (esim. hiustenkuivaaja).

Ellei keskusyksikkö ole HUOLTOTILASSA, se käynnistää palohälytyksen.

Varoitus: älä koskaan käytä tulta ilmaisimen testauksessa.

Vikailmoitukset

Ilmaisain tarkistaa omaa toimintaansa. Jos se havaitsee vian, se antaa äänimerkin ja vilkuttaa lediä kolme kertaa, ja tämän jälkeen vilkkuu lyhyesti kolme kertaa aina 30 sekunnin välein.

Ilmaisain voidaan testata kun se antaa vikasignaalin. Testaa ilmaisinta painamalla sen koko runkoa sen alustaa vasten. Testin aikana ilmaisain

tarkistaa onko vika yhä aktiivinen. Punainen LED vilkkuu testin ajan. Kun testi on suoritettu, LED lakkaa vilkkumasta ja ilmaisain signaloi tuloksen. Pysyvä vika signaloidaan 3 vilkautuksella ja 3 äänimerkillä. Jos vika on korjaantunut, ilmaisain antaa lyhyen äänimerkin.

Ellet ole onnistunut korjaamaan vikaa, ilmaisain on lähetettävä huoltoliikkeeseen.

Paristojen vaihto

Ilmaisain tarkistaa paristojen tilan ja jos niiden jännite alkaa käydä alhaiseksi, ilmaisain signaloi niiden vaihdosta lyhyellä vilkautuksella 30 sekunnin välein. Tämä tieto lähetetään myös keskusyksikölle. Vaihda paristot mahdollisimman pian.

Vaihtaminen:

- Jos ilmaisain on jo valmiiksi rekisteröity järjestelmään, se on vaihdettava huoltotilaan
- avaa ilmaisain
- poista vanhat paristot
- paina testipainiketta (8) ja pidä sitä alhaalla kunnes LED (3) syttyy
- kun LED sammuu, ilmaisimen sisäisten kondensaattorien jännite on purettu
- asenna uudet paristot

Aina kun vaihdat paristot, varmista, että kaikki kolme paristoa ovat samaa tyyppiä ja niillä on sama valmistaja.

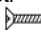
Käytä ainoastaan korkealaatuisia 1,5 V AA-alkaliparistoja.

Älä heitä käytettyjä paristoja tavallisen kotitalousjätteen sekaan. Vie ne valtuutettuihin keräyspisteisiin.

Ilmaisimen poistaminen järjestelmästä

Järjestelmä raportoii jos ilmaisain katoaa. Jos olet poistanut sen tarkoituksellisesti, sinun on myös poistettava se keskusyksikön muistista vastaavasta osoitteesta.

Tekniset tiedot

Paristot	3 x alkaliparisto tyyppiä LR6 (AA) 1,5 V/2,4 Ah Huomaathan: Paristot eivät sisälly toimitukseen
Virrankulutus	22 µA
Maksimi virrankulutus	50 mA
Alhainen akun varaus	3,3 V
Tyypillinen käyttöikä	noin 3 vuotta
Savun havainnointi	valon optinen hajaantuminen
Savuilmalmaisimen herkkyys	m = 0,11 – 0,13 dB/m
	noudattaa standardeja: EN 14604:2005, EN 54-7
Lämpöilmaisain	EN 54-5 -standardin mukainen luokka A1
Hälytyslämpötila	+ 60 °C – +65 °C
Kommunikoinnin taajuusalue	868,1 MHz, Jablotron-protokolla
Efekttiivinen säteilyteho (ERP)	10 mW
Kommunikointialue	noin 300 m (rajoittamaton alue)
Mitat	halkaisija 126 mm, korkeus 50 mm
Paino	150 g
Käyttölämpötila-alue	-10 °C – +70 °C
Soveltuvat standardit	EN 14604:2005, EN 54-5:2017, EN 54-7:2018, EN 54-25:2008, ETSI EN 300 220-1,-2, EN 50130-4, EN 55032, EN 62368-1, EN 50581
Voidaan käyttää standardin mukaisesti	ERC REC 70-03
Suosittelut ruuvi	4 x  Ø 3,5 x 40 mm (uppokanta)



1293-CPR-0716

JABLOTRON ALARMS a.s. vakuuttaa täten, että JA-151ST-A täyttää Euroopan unionin asiaankuuluvan yhdenmukaistamislainsäädännön: Direktiivit numero: 2014/53/EU, 2014/35/EU, 2014/30/EU ja 2011/65/EU. Löydät alkuperäisen vastaavuusvakuutuksen osoitteesta www.jablotron.com – kohdasta Lataa. Huomaa: Vaikka tämä tuote ei sisälläkään haitallisia materiaaleja, suosittelemme, että se palautetaan käytön jälkeen myyjälle tai suoraan valmistajalle.

