

# Contatto magnetico senza fili JA-183M

JA-183M è un componente del sistema di allarme Jablotron. È progettato per rilevare l'apertura di porte, finestre, ecc. Il sensore alimentato a batteria comunica attraverso il protocollo radio Jablotron.

## Installazione

L'installazione deve essere effettuata solamente da tecnici in possesso di una comprovata certificazione rilasciata da un distributore autorizzato.

**Scegliere la posizione adeguata per l'installazione di questo dispositivo.** Il sensore reagisce alla rimozione della relativa unità magnetica. I componenti elettronici devono essere installati sulla parte fissa (non mobile) di finestre o porte, mentre il magnete deve essere installato sulla parte mobile. Evitare il posizionamento diretto su strutture in metallo dato che questo materiale influenza il funzionamento del sensore magnetico e la comunicazione radio.

1. Aprire la copertura del sensore premendo la linguetta. (Fig. 1)

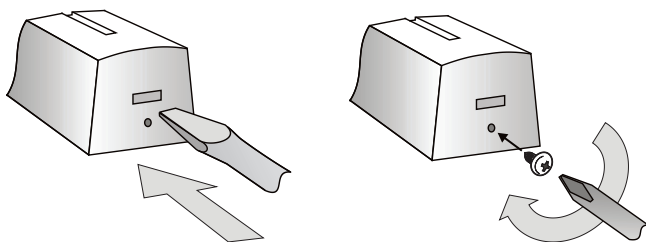


Fig. 1 e 2

2. Fissare la copertura posteriore alla parte fissa della porta/finestra. I contrassegni A e B mostrano la corretta posizione del magnete. (Fig. 3)

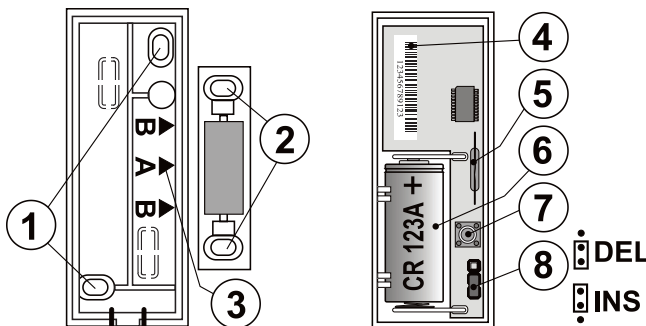


Fig. 3 e 4 - 1. fori di montaggio del sensore; 2. fori di montaggio del magnete A, 3. contrassegni di posizionamento del magnete A e B; 4. numero seriale; 5. contatto reed 6. batteria CR123A; 7. tamper; 8. jumper di impostazione

3. Fissare il magnete alla parte mobile della finestra. Il magnete standard deve essere collocato in un alloggiamento in plastica di fronte alla freccia A mentre il magnete a spirale in corrispondenza della freccia B. La distanza dal sensore deve essere minima quando la porta/finestra è chiusa. Nelle immagini Fig. 5 e Fig. 6 sono visualizzate le aree di reazione per i magneti, espresse in millimetri, per tre assi di movimento e sulla superficie magnetica / non magnetica. **Nota:** Utilizzare la parte in plastica fornita per compensare la possibile differenza di altezza per il magnete A.

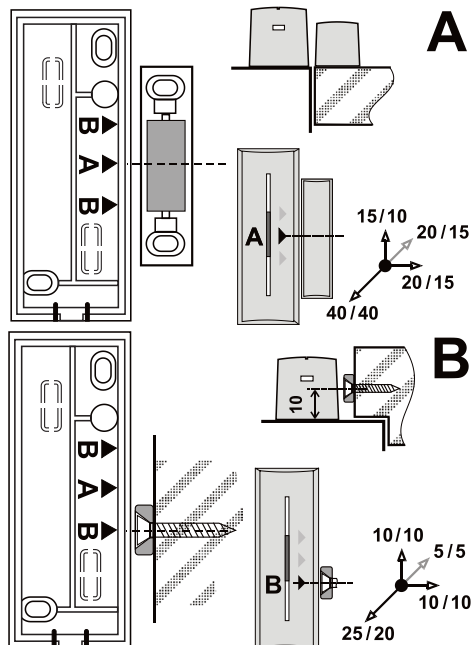


Fig. 5 e 6

4. Registrare il sensore nel pannello di controllo (ricevitore). Verificare il relativo manuale per ulteriori informazioni. Il segnale di registrazione viene trasmesso una volta inserita la batteria. Nota: per registrare un sensore dopo che è già stata collegata una batteria, scollegare innanzitutto la batteria quindi premere e rilasciare il sensore anti-manomissione, per scaricare qualsiasi carica restante, e preparare il dispositivo per la registrazione.
5. Impostare la reazione del sensore Consultare il capitolo relativo alle impostazioni.
6. Montare la copertura frontale nella parte posteriore
7. Testare il funzionamento del sensore.
8. La linguetta può essere installata utilizzando la vite in dotazione (Fig. 2).

## Impostazioni

La posizione **DEL** (RITARDO) del jumper consente ritardi di entrata e uscita, per i sensori installati all'ingresso di un edificio. La posizione **INS** consente al sensore di innescare immediatamente l'attivazione allarme se il pannello di controllo è armato.

**Nota:** Questo interruttore DIP (INS/DEL) ha effetto se il sensore possiede una reazione naturale assegnata al suo indirizzo nel pannello di controllo Jablotron. Non ha alcun effetto quando utilizzato con un ricevitore JA-182N o JA-180N.

**Il sensore possiede due diverse modalità. La modalità viene indicata da uno o due brevi lampeggi quando la batteria viene inserita.**

Un lampeggio indica sia l'apertura che la chiusura della porta o della finestra. Il pannello di controllo rileva l'effettivo stato di porte/finestre. Due lampeggi rappresentano la modalità impulso in cui il sensore indica solamente l'apertura della porta o finestra.

La modalità può essere impostata (modificata) mantenendo premuto l'interruttore anti-manomissione da 3 a 5 secondi, durante l'installazione della batteria.

## Test del sensore

15 minuti dopo la chiusura della copertura del sensore, il LED indica l'innesco del sensore. La potenza e la qualità dei segnali del sensore possono essere misurate dal pannello di controllo in modalità di Servizio.

## Sostituzione della batteria

Il sensore monitora la tensione delle proprie batterie e, quando troppo bassa, viene inviato un rapporto al pannello di controllo per informare l'utente. Il sensore continua a funzionare e mostra ogni innesco del sensore con un lampeggio del proprio LED. È necessario sostituire la batteria entro due settimane. Quest'operazione deve essere effettuata da un tecnico qualificato, attraverso il pannello di controllo in modalità di Servizio.

**Nota: Se viene inserita una batteria parzialmente scarica, il LED inizia a lampeggiare per un minuto. Il sensore funzionerà, ma il segnale di batteria scarica verrà inviato al pannello di controllo. Le batterie esauste non devono essere gettate nei comuni rifiuti domestici, ma smaltite secondo le normative locali vigenti.**

## Rimozione del sensore dal sistema

Se un sensore viene rimosso, il pannello di controllo lo riporta. Il sensore deve essere eliminato nel pannello di controllo prima dell'effettiva rimozione intenzionale.

## Parametri tecnici

Tensione:	Tipo di batteria al litio CR123A (3,0 V 1,5 Ah)
	Nota: batteria non inclusa
Durata tipica delle batterie:	circa 3 anni per massimo 20 attivazioni giornaliere
Banda di comunicazione:	868,1 MHz, protocollo Jablotron
Distanza di comunicazione:	circa 300 m (area aperta)
Range di sensibilità tipico:	vedere Fig. 5 e Fig. 6
Dimensioni:	parte trasmettitore 75 x 31 x 23 mm
	Magnete A: 56 x 16 x 15 mm, magnete B: Ø10 x 4 mm
Ambiente di funzionamento in conformità a EN 50131-1:	Ambiente d'uso interno generale II.
Intervallo di temperatura di funzionamento	da -10 a +40 °C
Classificazione:	grado 2
in conformità a:	EN 50131-1, EN 50131-2-6, EN 50131-5-3, EN 50131-6
Conforme a:	ETSI EN 300220, EN50130-4, EN55022, EN 60950-1
Funzionamento conforme inoltre a:	ERC REC 70-03



JABLOTRON ALARMS a.s. con la presente è a dichiarare che JA-183M è conforme alle rispettive norme comunitarie armonizzate: Direttive n.: 2014/53/EU, 2014/35/EU, 2014/30/EU, 2011/65/EU. Per l'originale della dichiarazione di conformità visitare [www.jablotron.com](http://www.jablotron.com) - sezione Download.

Nota: benché questo prodotto non contenga nessun materiale nocivo o dannoso, consigliamo comunque di restituirlo al rivenditore o direttamente al produttore al termine della sua vita utile.